

GÖÇEBE KÜLTÜRÜNÜN TÜRK EVİ'NDE İÇ MEKÂN BİÇİMLENİŞİNE ETKİSİ

THE EFFECT OF NOMADIC LIFE ON INTERIOR SPACES OVER FORMING IN THE TURKISH HOUSE

Müge GÖKER PAKTAŞ*

Özet

Türkler Orta Asya'da göçebe olarak yaşam sürdürdükleri yıllar boyunca, sürekli bir hareket ve yer değiştirme eylemi içindedirler. Bu yaşam tarzı; çadır kültüründen süregelen yaşam çevrelerini, yemek alışkanlıklarını, sözel kültürlerini, vb. etkileyerek, edinilen deneyimlerin nesiller boyunca aktarılmasına sebep olmuştur. Çoğumuzun genetik şifrelerinde, geçmişten gelen göçebe yaşamın kalıntıları bulunmaktadır. Günümüzde konut içinde içgüdüsel olarak sergilediğimiz bazı davranışlar, genetik kodlarımız ile görsel kültürümüzün bir sentezi olarak karşımıza çıkmaktadır. Türklerin yerleşik düzene geçmeleri oldukça uzun zaman almış, bu yeni yaşam düzeninde de eskiden edinilen yaşamsal alışkanlıkların, yeni oluşan konut anlayışında devam ettiği görülmektedir. İslamiyet'in kabulü ile başlayan bu değişim süreci konutların yapılaşmasında da doğrudan etkilerini göstermiştir. Göçebe kültürden elde edinilen yaşamsal deneyimler, bireye yaşam çevresinde alması gereken önlemleri ve/veya kullanımı uygun olan işlevleri bir araya toplama gibi mekan organizasyonu konusunda oldukça yol gösterici olmuştur. Konut olarak kullanılan çadırların iç mekanlarında görülen iç mekan düzenleme ilkeleri ile Türk Evi'nde bulunan odaların biçimlenişi arasından doğrudan bir ilişki görülmektedir. Bu yakın ilişki tasarım kuram ve yöntemleri açısından ele alınacak olursa, çağdaş dünyada tasarlanan konut yapılarında yol gösterici olmuştur. Anadolu topraklarında başlayan, yerleşik düzen ile biçimlenen Türk Evi; bugün bir çok batı toplumu tarafından kabul edilmekle birlikte, bireylerin uygun yaşamsal koşullarının sağlanması açısından, genel mekan kurgusu ele alındığında tasarım dünyasında yadsınamaz bir yere sahiptir.

Anahtar Kelimeler: Göçebe Kültür, Çadır, Türk Evi, İç Mekan, Tasarım İlkeleri

Abstract

During the years they lived as nomads in Central Asia, Turks have been in a constant move mentandact of displacement. This life style can be used to create the living environments, foodhabits, verbal cultures, etc. That the tent culture they host. It caused the experiences to be passed on for generations. Many of us have the remains of nomadic life from the past in their genetic codes. Today, also some behaviors that we show instinctively in the house appear as a synthesis of our visual

* Doç., Marmara Üniversitesi Güzel Sanatlar Fakültesi İç Mimarlık Bölümü
İstanbul / Türkiye mugoker@gmail.com

Müge GÖKER PAKTAŞ

Göçebe Kültürünün Türk Evi'nde İç Mekân Biçimlenişine Etkisi

The Effect of Nomadic Life on Interior Spaces Overforming in The Turkish House

culture with our genetic codes. It took a long time to move to the settled order, and it's seen that the habits acquired in this new living order continued in these housing concept. This process, which started with the acceptance of Islam, also had direct effects on the construction of the houses. The vital experiences gained from the nomadic culture have been quite a guide for the organization of the space, such as combining the individual's measures and/or functions that are appropriate to use. If this close relationship is considered in terms of design theories and methods, it has been a guide in residential buildings designed in the modern world. Turkish House, which has just begun in Anatolian lands and shaped in a settled order; Today, it has an undeniable place in the world of design when it comes to the concept of space, which has been accepted by many societies in terms of providing suitable living conditions for individuals.

Keywords: Normadic Life, Tent, Turkish House, Interior Space, Fundamentals of Design.

Giriş

Türk Evi'nin biçimlenmesinde, Türklerin yaşamlarının çoğunu göçebe bir topluluk olarak geçirmesinin sonucu olarak yaşadıkları çadırların etkisi oldukça büyüktür. Göçebeliğin, göçebe yaşantısının temsili figürü, göçebenin yanında taşıdığı evi olan çadırdır (Göka, 2019, s. 117).

Göçebe yaşam uzun yıllar boyunca sürmüştür, bu süreç içinde konumlanılan bölgelerin kültürleri yaşamların bir parçası haline gelerek devinim kazanarak çok çeşitli bir yaşam kültürünün oluşmasına neden olmuştur (Resim 1).



Resim 1: Türkiye'nin göç haritası (Küçükerman, 1991, s. 55).

Türklerin orta Asya'dan Anadolu'ya göçleri, cumhuriyet dönemi boyunca da devam etmiştir (Kocaoğlu, 2005). Osmanlıların askeri amaçlı göçlerini 15. yüzyılda Avrupa'ya, batıya doğru sürdükleri, imparatorluğun

sınırlarını balkanlarda viyana önlerine kadar genişlettikleri bilinmektedir (Göka, 2019, s. 80). Osmanlı-Rus savaşlarının ardından 1828-1829 ve 1860-1864 yıllarında iki ayrı göç daha olmuş, iki milyon Kafkasyalı Osmanlı topraklarına göç etmek zorunda kalmıştır (Tekeli, 1990, s. 55). Savaşların yol açtığı bu tür göçler, özellikle 1877-1878 Osmanlı-Rus savaşı sırasında, Girit'in Yunanistan'a verilmesinin ardından 1912-1913 Balkan savaşları ile 1914-1919 1. Dünya savaşı yıllarında yoğunluk kazanmıştır (Göka, 2019, s. 81).

Türklerin Anadolu topraklarında, yerleşik düzene geçtiklerinde de yarı göçebe olarak bu süreci sürdürmeye devam ettikleri görülmektedir.

Yarı göçebelikte, kışın köylerde, evlerde yaşanır, özellikle hububat ziraatı yapılır, yazın ise yaylalara çıkılmaktadır (Eröz, 1991; s. 71-72; Kafesoğlu, 1987; s. 100). Orta Asya'da yaşanan coğrafi konuma göre sürekli yer değiştirme arayışı yaşam biçimini doğrudan etkileyerek öncelikle yaşam alanı olan çadırların iç mekan biçimlenişini, daha sonra da Türk Evi'ndeki iç mekan tasarımını doğrudan etkilemiştir. Temelde; yerleşik düzene geçilme sürecinde İslamiyet'in kabul edilmesinin etkisi bulunmaktadır. İslamiyet'le birlikte değişmeye başlayan yaşam biçimi, bundan sonraki yıllarda oluşan konutların biçimlenişindeki etkisi açıkça görülmektedir.

Özellikle İslamlaşmadan sonra sürecin yönü, yerleşikliğe ve kentleşmeye doğru yönelmiş, göçebelere yerleşik kılma (Göka, 2019, s. 36) amacıyla dönemin yöneticileri tarafından çeşitli yöntemlerin geliştirildiği bilinmektedir. Kabul edilen yeni inanç biçimi yaşam geleneklerini daha içe dönük olmasına neden olmuştur. Türkler uzun bir göçebe geçmişe sahipler ama bin yıldır kentleşme, İslamlaşma, iki yüzyıldır da modernleşme süreçlerini beraber yaşamaktadır. Ruh hali ve grup davranışı açısından hala büyük ölçüde göçebelik özellikleri gösterdikleri (Göka, 2019, s. 39) görülmektedir.

1. Göçebelik Kültüründe İç Mekan Oluşumu: Çadır

Göçebe yaşamın bir sonucu olarak oluşan çadırlar, o günün yaşam şartlarına göre hayatı sürdürmenin gerekliliklerinden biri olan barınma ihtiyacına cevap veren konutlar olarak kullanılmıştır.

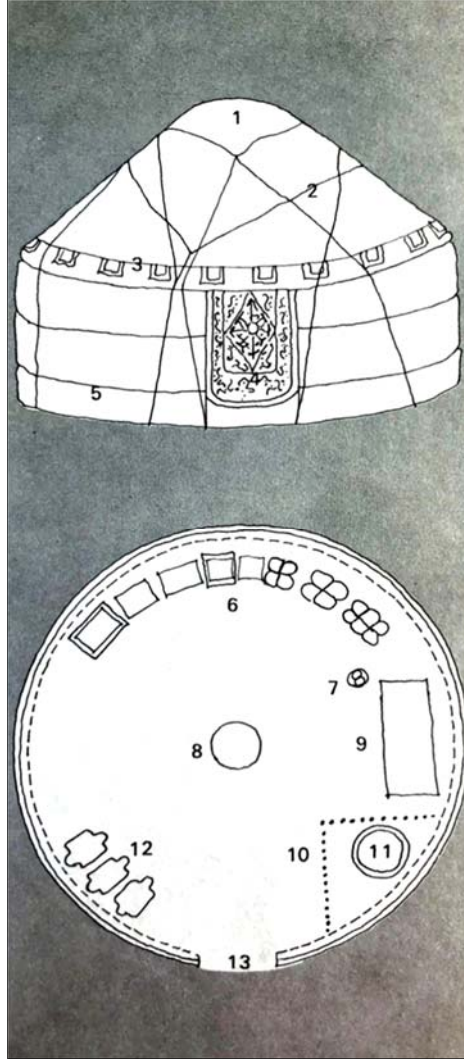
Çadır için kullanılan "ev" kelimesi Türklerin yerleşmeye başladığı 11. yüzyıldan itibaren yavaş yavaş sabit meskenler için de kullanılmaya başlanmıştır (Polat, 2004: s: 201-218). Orta Asya'da elverişsiz doğal koşullar yaşamı zorlaştırmakta, bu sorun; yaşam çevresi olan çadırları daha iyi bir konuma taşıyarak çözümlenmektedir. Aileler birbirine benzer olan yapılarda yaşam sürmüşlerdir.

Müge GÖKER PAKTAŞ

Göçebe Kültürünün Türk Evi'nde İç Mekân Biçimlenişine Etkisi

The Effect of Nomadic Life on Interior Spaces Over Forming in The Turkish House

Göçebe Türklerin Anadolu'ya yerleşmelerindeki sıra için şu görüşler vardır: Türklerin bir kesimi, geleneklerine tümüyle bağlı kalmışlar ve çadırlarda yaşamışlardır. Çok uzun bir süre boyunca da sürekli yer değiştirerek bu yaşamlarını sürdürmüşlerdir. Bugün bile bunun uzantıları, bazı bölgelerde görülmektedir (Aksoy/Erdem, 1963/7-8, s. 47).



Resim 2:Çadırdaki İç Mekan Oluşumu (Küçükerman, 1991, s. 32).

Çadırların iç mekan biçimlenişi ele alındığında merkezden kenarlara dairesel bir işleyişin olduğu görülmektedir. “Ortada ateş yeri ya da korluk denilen ateş yakacak yer bulunmaktadır. Girişin tam karşısında tör denilen

bölüm genel olarak yük denilen sandıkları, hurçlar, bohçalar ve heybelerin dizildiği alandır. Girişin sağ tarafında saba denilen büyük bir kırmızı tulumu bulunmaktadır ve bu alan çığ denilen bir paravan ile ayrılmıştır. Bunun yanında çadır sahibinin kerevetli yatağı bulunmaktadır. Tek çadırlı ailelerde oğul ve gelinin yatağı sol taraftadır. Sağ tarafta, yatağın yanında değerli eşyaların asıldığı demir kazık bulunmaktadır. Girişin sol yanındaki kanatlar üzerinde ise eğerler ve koşumlar asılmaktadır (Arseven, C. Esad. Sanat Ansiklopedisi, 1955, IV. Fasikül, s. 356). Çok işlevli mekanlar olan çadırlar, tek bir mekanda bir çok ihtiyaç duyulan eylemi çözümleyebilen yapıda geliştirilmiştir. Bir mekanda birden çok işlevin kurgulanarak, yerleşimin merkezsel bir harekete sahip olduğu anlaşılmaktadır (Resim 2).

Buradan göçebelik dönemindeki çadırların, yaşamsal fonksiyonları tek bir hacim içinde yerine getirmekte olduğu görülmektedir. Aynı zamanda, göçebe toplumun yaşam tarzı ve belirli dönemlerde yaşam alanı olan çadırların yer değiştirme ihtiyacı nedeniyle, kurulu düzenin olabildiğince işlevsel olması gerekmektedir. Bu da hem mekanda hem de mekan içindeki kullanım elemanlarında sadelik ve yalınlık anlamına gelmektedir. Çünkü yaşam alanı sökülecek ve başka bir yere taşınarak yeniden kurulacaktır (Tokol, 2014, s. 16).

2. Türk Evi'nde İç Mekan Organizasyonu

Türk Evi'nin en önemli özelliği odaların bir merkez etrafında konumlanmasıdır. Odalar arası geçiş alanı olarak kabul edilen sofalar, Türk Evi'nde ana sirkülasyonu sağlayan alanları oluşturmaktadır. Konutun doğru işleyişi bakımından, işlev şeması göz önüne alındığında, ihtiyaç duyulan eylemlere cevap veren hacimlerin tasarlandığı görülmekte; bu mekanların birbiri ile bağlantısı kurularak mekanlar arası sirkülasyonçözümlemektedir (Resim 3, 4).

Fonksiyonel tasarımlar geliştirmek amaçlandığından, aynı mekan içinde çözümlenen, çok işlevli donatım elemanları kullanılmaktadır. Türk Evi'nde bulunan iki önemli alanı yakından inceleyecek olursak:

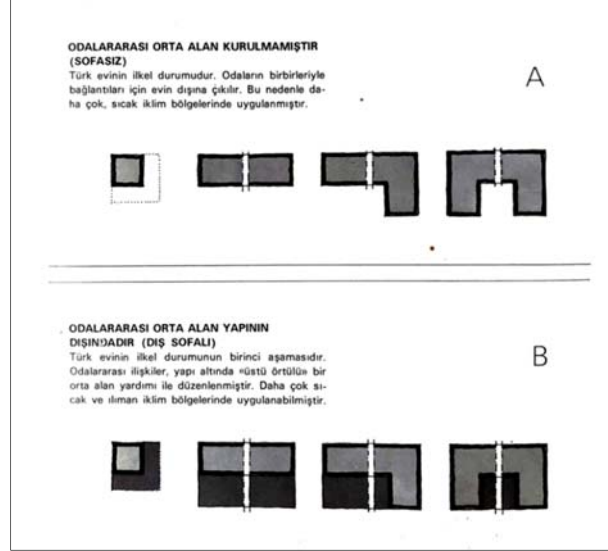
1. Oda: En önemli özellikleri kendi başlarına, yapı içinde belirli eylemleri karşılayan birimler olmalarıdır. Her oda; yemek yeme, çalışma, yatma, gibi eylemlerinin gerçekleştiği ortamlardır. Bu eylemler, için gerekli olan çevre parçalarının bir araya gelmesiyle bu odalar biçimlenmiştir. Odalar; kendi başına belirli eylemleri karşılayan bütünlüklüdür. İç düzenleri belirli ilkelerle sınırlandırılmıştır. Bu ilkeler, toplumsal özelliklere bağlı olarak oluşmuştur. Bir ortak kullanma alanı çevresinde düzenlenirler. Bu ortak alanın yapı içindeki yeri ve durumu ise çeşitli etkilerle değişimler

Müge GÖKER PAKTAŞ

Göçebe Kültürünün Türk Evi'nde İç Mekân Biçimlenişine Etkisi

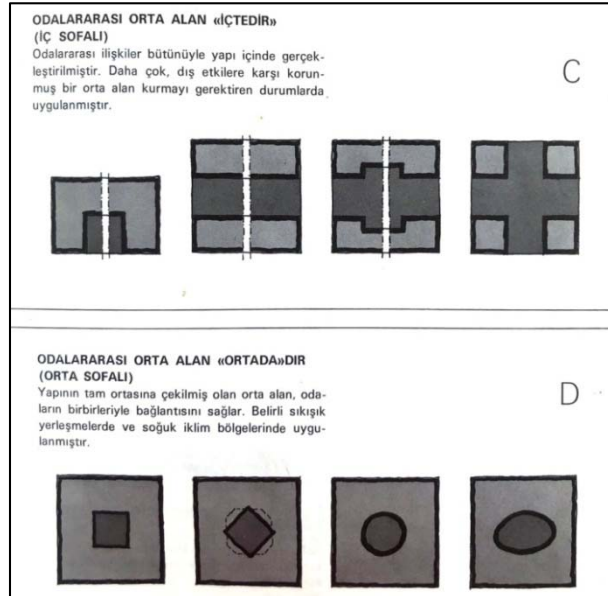
The Effect of Nomadic Life on Interior Spaces Over Forming in The Turkish House

göstermişlerdir (Küçükerman, 1991, s. 63). Tasarımın kime yönelik yapıldığı, kullanıcı kimliğini belirleme bu aşamada önem kazanmaktadır.



Resim 3: Türk Evinde Odalar Arası Ortak Alan Çözümlerleri

(Küçükerman, 1973, s. 70).

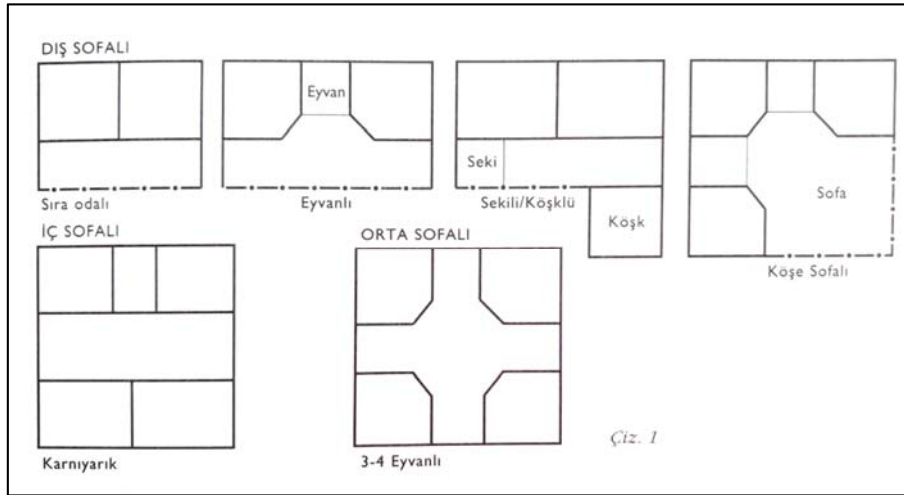


Resim 4: Türk Evinde Odalar Arası İlişkilerin Oluşması

(Küçükerman, 1991, s. 109).

Türk evinin ve odasının kuruluşunda bazı yapı öğeleri, iç düzende, belirli ölçülerde değerler katmışlardır. Bunlar arasında, etkili olan ve uzun süre görülen kapı, pencere ve dolapların üst sınırını belirleyen yatay, ahşap öğedir. Oda boyutu ne olursa olsun, raf-kişi ilişkileri, bu yatay ögenin döşemeden yüksekliğinin en çok 220 m çevresinde kalmasını zorunlu kılmıştır. Türk evinde ve odasında görülen kullanma alanlarının insan boyutlarının dışına çıkmaması temel ilkesi, gözle görülen üst sınır ortaya çıkmıştır. Yatay sınırın alt kesimi günlük işler için kullanılır. Üstü ise boş bırakılmış ya da tepe pencereleri ile değerlendirilmiştir (Küçükerman, 1991, s. 69). Bireyin ergonomik olarak rahat kullanabileceği bir mekan tasarlamak için kullanıcı eylemlerinin iyi belirlenmesi ve mekan içi işlevlerin iyi kurgulanması gerekmektedir.

1. Sofa: Türk Evi'nin kuruluş düzeni içinde yer alan çok önemli bir yapısal öğedir. Odalar arası ilişkilerin sağlandığı bir ortak alandır (Resim 5). Bu alan, ev içindeki dolaşımı sağlamakla birlikte, bir toplanma alanıdır. Dolaşım dışında kalan kesimleri oturmaya ayrılmıştır. Zamanla bu kesimler daha da özelleşmiş ve eyvan, sekilik, taht, köşk gibi kavramlar ortaya çıkmıştır. Bir anlamda odalarda gerçekleştirilemeyen toplumsal ilişkilerin yoğunlaştığı çevre olmuştur. Doğal çevrenin elverişli olduğu durumlarda, sofanın kullanılışı, günlük yaşam içinde ilginç çözümlere ulaştırılmıştır (Küçükerman, 1991, s. 53, 55).



Resim 5: Türk Evi Plan Tipleri (Günay, 1998, s. 17)

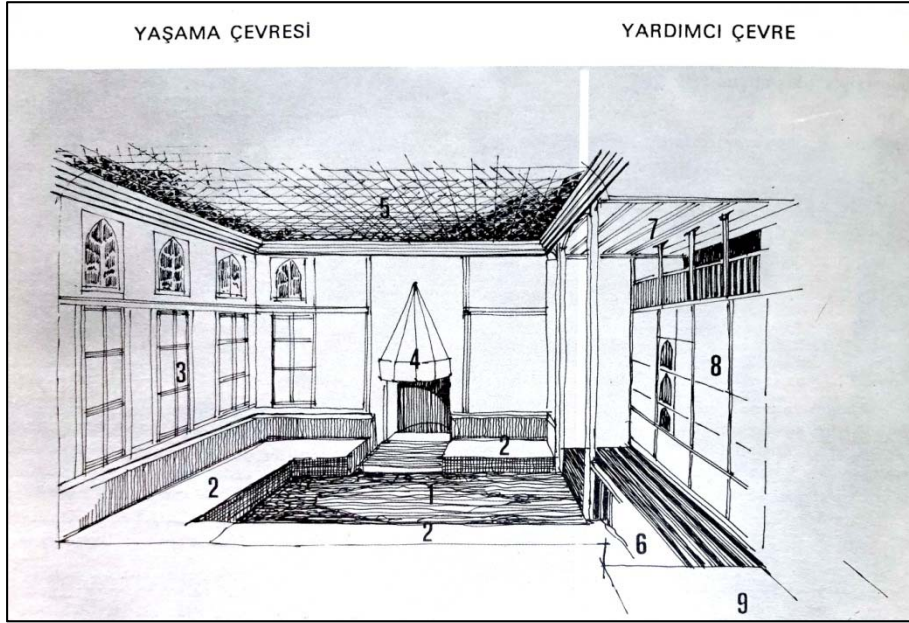
Müge GÖKER PAKTAŞ

Göçebe Kültürünün Türk Evi'nde İç Mekân Biçimlenişine Etkisi

The Effect of Nomadic Life on Interior Spaces Overforming in The Turkish House

Oluşturulan bu geçiş alanlarının, farklı iklimlerin olduğu coğrafik bölgelerde farklı amaçlar ile de kullanıldığı görülmektedir. Tarihsel süreç içinde kurgulanan konut tasarımında, gerçekleşen bu geleneksel biçimleşme, Anadolu'da birçok coğrafi bölgede kullanılmış, çevredeki iklim koşulları dikkate alınarak, uygun yapı malzemeleri seçilerek geleneksel yapı uzun yıllar boyunca korunmuştur.

Yapı bütününde aynı açık sofanın görülmesi güçlü bir tasarım geleneğini gösterir. Aynı evde hem kışlık, hem yazlık yaşam için çözümler bulunması, aynı ev tipinin çeşitli iklim bölgelerinde uygulanmasına olanak vermiştir. Yine de Türk Evi, belirli bir şablonun aynen uygulandığı bir yapı değildir. Yörenin yaşama ve üretim biçimi, mevcut yapı malzemesi ve ona göre oluşmuş yapı teknolojisi, topografyanın ve arsanın özellikleri, ev tasarımını etkiler (Günay, 1998, s. 66).



Resim 6: Türk Evi'nde Odanın Genel Görünümü (Küçükerman, 1973, s. 42).

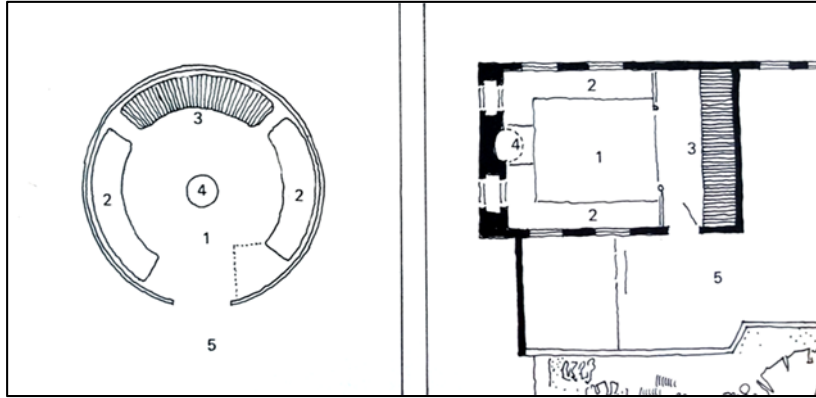
Türk Evi'ndeki odaların özelliklerinden biri de bugün kullandığımız gibi mobilyaların olmamasıdır. Odaların içinde masa, sandalye, yatak, vb. gibi eşyalar bulunmamaktadır. Temel ihtiyaçları sağlamak için kurgulanan çok işlevli gömme dolaplar, geleneksel Türk evinde görülen mobilya türleridir (Resim 6).

Bunların bazıları yatak, sofra gibi kullanıldığı müddetçe ortaya serilir veya kurulur, diğer zaman kendilerine ait dolap veya yüklüğe yerleştirilmektedir. Bu sebepten dolayı Türk odaları mimari bakımından kuvvetli bir nizama bağlı kılınabilir, estetik ifadeleri kolaylıkla kontrol altında tutulabilmektedir. Duvarlara tablolar asılmamakta, duvarlar eşya ile fazla yüklenmemekte ve boş yüzeyler kaybedilmemektedir (Eldem, 1987, s. 15).

2. Çadır Ve Odaların Bir “Mekan” Olarak Karşılaştırılması

Türk Evi'nin yapısal özelliği, göçebelik kültüründen gelen, donatıların kurulup-kaldırılması, sökülüp-takılması gibi sürekli hareketli olmayı gerektiren eylemleri içinde barındırır. Orta Asya'da göçebe hayattan başlayan, sonrasında Anadolu'da yerleşik düzene geçen Türklerin sahip olduğu bu düzen kendi içinde bazı ilkelere sahiptir:

- Taşınabilen üst örtü (Çadır, barınak, ev)
- Taşınabilen alt örtü (Döşeme, halı, kilim, keçe, vb.)
- Taşınabilen iç düzen öğeleri (Yatak, sandık, denk, kerevet, vb.) olarak özetlenebilir (Küçükerman, 1991, s. 73, 74).



Resim 7: Çadır ve Odaların İç Mekan Özellikleri Bakımından Karşılaştırılması (Küçükerman, 1991, s. 68).

Bir yaşamı mekansal olarak oluşturmak için öncelikle bir zemine ihtiyaç vardır. Göçebe olarak sürekli yer değiştirme, aynı zamanda konumlanacak uygun bir zeminin aranmasının bir sonucudur. Uygun zemin bulunduktan sonra onu olumsuz dış etkenlerden uzaklaştırmak için uygun bir yalıtım malzemesine-döşemeye-gereksinim duyulmaktadır. Taşınabilir iç düzen öğeleri kurulan bu ana yapıya göre yerleştirilir. Bu nedenle tarih boyunca halı, vb. gibi dokuma ürünleri Türkler için oldukça önemli olmuş,

Müge GÖKER PAKTAŞ

Göçebe Kültürünün Türk Evi'nde İç Mekân Biçimlenişine Etkisi

The Effect of Nomadic Life on Interior Spaces OverForming in The Turkish House

yerleşik düzene geçildiğinde de odaların içinde kullanılan önemli tasarım elemanlarından biri olmuştur.

Kurulan iç düzen, bütünüyle taşınabilen bir ortama ve yaşama düzenine bağlı özellikler gösterir.

- Tutumluluk: Taşınan ortamın kuruluşundaki özellikler, zorlular, iç düzenin kuruluşunda her noktanın titizlikle kullanılmasını gerektirir.
- Değişkenlik: Böylesine tutumlu bir davranışın sonucu olarak aynı ortam, gün içinde değişik amaçlar için kullanılacaktır. (Küçükerman, 1991, s. 73, 74).

Yaşam kültürünün bir sonucu olarak edinilen alışkanlıkların, çadırda nasıl başladıysa, konutlarda da benzer eylemler ile devam ettiği görülmektedir (Resim 7). Mekanların dış kabuklarının form özellikleri, zaman içinde değişen malzemeler nedeniyle değişime uğrasa da iç mekan düzenlemelerinde birbirinden etkilendikleri açıkça görülmektedir.

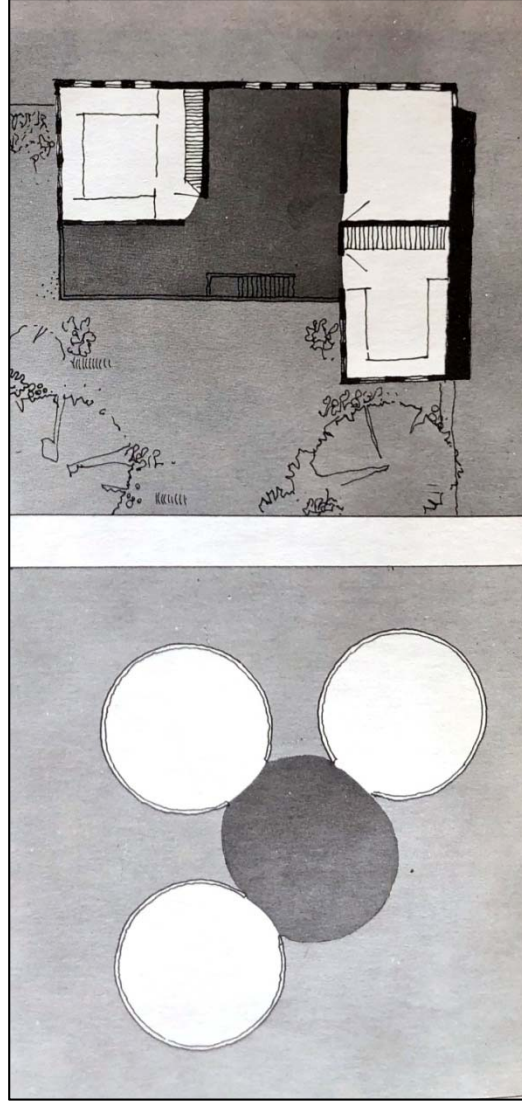
Bu özellikleri ortaya koymak gerekirse;

- “Eylemlerin yakınlığından ötürü boyutlar birbirine yakındır.
- İç düzenin çevrelemesinde, örtülmesinde kullanılan malzeme ve uygulama, genel biçimi ortaya çıkarır. Çadırda malzemedan ileri gelen yuvarlaklık, yapıda dik açılara dönüşmüştür (Küçükerman, 1991, s. 73, 74).

Çadır yaşamında herhangi bir mobilya kullanılmamaktadır. İhtiyaç duyulan eşyalar denk denilen birbirinin üzerine koyularak bir sonraki kullanıma kadar ortadan kaldırılmaktadır. Bugün çoğumuzun evindeki bulunan depolama mobilyalarının üst bölümlerinin yüklük olarak kullanılması geçmişten aktarılan bilgilerin bir sonucudur. Gün içinde değişen eylemlere göre gereksinim duyulan birimler, kaldırıldıkları yerlerden alınarak eylemin çeşidine göre yeniden konumlandırılmaktadır. Yemek yeme, çalışma, yatma, vb. eylemlere göre uygun mekansal düzenlemeler yapılmaktadır.

Ancak; çadırda iç-dış ilişkiler kesintilidir. Çünkü dış çevre her an değişebilir, ya da uygun çevreyi bulmak için sürekli göç edilir. Zaten çadır, gerek yapı, gerekse doku açısından, ancak belirli doğal etkenlere karşı iç ortamı koruyabilmektedir. Bu nedenle yapıyı biçimlendirmek yerine,

çevrenin doğal şartlarının değişmesine karşı, yer değiştirerek göç ederek iç ortamın aynı kalması sağlanmıştır (Küçükerman, 1991, s. 81).Konutta; eylemler yine aynı kalmakla beraber, mekan artık oda olarak tanımlanmaktadır (Resim 8).



Resim 8: Çadır ve odanın iç-dış ilişkisi(Küçükerman, 1973, s. 40).

Konumun sabitleşmesinden ötürü iç-dış ilişkiler başka bir açıdan büyük önem kazanır. Dış çevre durağandır. Görüş, ışık, rüzgar gibi uygun olan etkilerin ve değerlerin oda içine alınması gereklidir. Böylece yapının ve odaların yönlendirilmesi olayı ortaya çıkar. Yerine ve gereğine göre, yapı içine, iç bahçe, sofa, avlu gibi denetimli alanlara doğru düzenlenmiştir. Bu

Müge GÖKER PAKTAŞ

Göçebe Kültürünün Türk Evi'nde İç Mekân Biçimlenişine Etkisi

The Effect of Nomadic Life on Interior Spaces Overforming in The Turkish House

ilke, odalarla, sofa arasında önemli bağlantılar oluşturur (Küçükerman, 1991, s. 81).

Sonuç

Türk toplumu; yaşadığı coğrafyadaki hareketlenmeler ve karşılaştığı tehditler nedeniyle göçebe kültürünün bir parçası olmuştur. Orta Asya'da yaşanan coğrafyanın sert olması, farklı mevsimlere göre daha uygun yerlere göç etmeyi mecbur kılmıştır. Sürekli hareket etme eylemi, bulunduğu ortamı her an terk etme içgüdüsünü de beraberinde getirmiştir. Konut olarak kullanılan çadırların hızlı bir şekilde sökülüp-takılabilir olması, iç mekan düzenini oluşturan donanımların da kolay taşınabilir olmasını gerektirmiştir. Gereksiz eşyalardan arınmış, sadece ana eylemlerin gerçekleşmesinde kullanılacak olan donatım malzemelerine ihtiyaç vardır. Hayatı sürdürmenin koşullarından biri olan barınma ihtiyacı, kendini güvende hissetmeyi de beraberinde getirir. Bu nedenle çadırlar konumlandırılırken, bir merkez olarak belirlenen çadırın etrafında, dairesel bir hareketle konumlanırlar. Psikolojik olarak bir arada olmanın verdiği güven hissi tüm bu eylemlerin sebebini oluşturmaktadır. Göçebe insanın güvende olduğu evi çadır olduğundan, ona diğerlerinden ayırt edici bazı özellikler katmaya çalışır. Bu nedenle iç mekanda kullanılan aynı zamanda bir yalıtım unsuru olarak var olan halı, kilim, vb. dokuma ürünler Türk toplumunda oldukça önem taşımaktadır. Dokumalar ihtiyaca göre zeminde, dikey yüzeylerde yalıtım amacıyla kullanılmaktadır.

İslamiyet'in kabulü ile yerleşik hayata geçilmesi Türk toplumunu sabit yapılar içinde yaşamaya başlamasına neden olmuştur. Bu yeni yapıların tasarım ilkeleri, göçebelik kültüründen gelen çadırlardan etkilenerek biçimlenmiş ve Türk Evi adını almıştır. Türk Evi; aynı çadırlar gibi yan yana odalardan oluşmakta, bu sıralanan alanlar arasındaki geçiş alanları da çok fonksiyonlu, sofalar ile bir birine bağlanmaktadır. Odaların iç düzenlenmesinde göçebe toplumunun izleri vardır. Bugün kullandığımız mobilyalar yerine kullanılan duvara bağlı oturma elemanları, günün sonunda yatma çevresini oluşturmaktadır. Aynı oda içinde oturulur, yatılır, yemek yenir ve banyo yapılabilir. Duvara monte edilmiş gömme dolap ile depolama ihtiyacı karşılanmaktadır. Bir merkez etrafında odaların yan yana sıralanışı bize çadırların yerleşim prensiplerini hatırlatmaktadır. Türk Evi; bahçesinde hayat denilen bir açık alana, bir iç avluya sahiptir. Ailenin üyeleri yüksek bahçe duvarları ile dış dünyadan soyutlanmış, kendi içinde yaşam sürdürmektedir. Bu nedendir ki; bireyin kendi evi dışında kalan alanlar onun sahiplendiği alanların sınırında değildir.

Türkler kendi evinin her detayını yaşanabilir ölçüde tasarlar ve oluşturduğu bu düzeni korumak için çaba harcarlar, yüksek bahçe duvarların ötesinde kalan alandan kendilerini sorumlu hissetmemektedir.

Konutun bahçe kapısından itibaren oluşan mekanı sahiplenememenin arkasında yatan neden aslında göçebelik ruhundan gelen her şeyi bir gün bırakıp gidebilme iç güdüsünden kaynaklanmaktadır. Konutlar aslında bireysel çevreleri oluşturmaktadır. Batı ülkelerinde de avlulu yapılar görülmekte, ancak bu avlular bitişik nizamda yapılan birden çok sosyal konutun merkezinde yer alarak küçük mahalleler oluşturmaktadır. Böylelikle oluşturulan bu yeni birimde yaşayan her birey tüm bu yapıdan sorumlu olmaktadır.

Türk Evi uzun yıllar boyunca farklı koşullarda gelişen birçok deneyimin bir sonucu olarak tasarım dünyasında kendine yer edinmiştir. Bu yaşam alanlarında kullanılan donatım elemanlarının her biri genetik mirasımızdan bizlere aktarılan bilgiler sonucunda belirlenmiştir. Geleneksel yapısı nedeniyle birçok toplumun ilgisini çekmiş, bir konutun işleyişine göre doğru bir biçimde programlanması konusunda öncü olmuştur.

Kaynakça

- Eröz, M. (1991). *Yörükler*. İstanbul: Türk Dünyası Araştırmaları Vakfı.
- Kafesoğlu, İ. (1987). *Türk Bozkır Kültürü*, Ankara: Türk Kültürü Araştırmaları Enstitüsü Yayını.
- Göka, E. (2019). *Türklerin Göçebe Ruhu*, İstanbul: Kapı Yayınları.
- Arseven, C. E. (1955). *Sanat Ansiklopedisi IV. Fasikül*, İstanbul: Maarif Basımevi.
- Tokol, T. (2014). Geleneksel Türk Evi'nde Yalınlık' Safranbolu Kaymakamlar Evi Örneğinde İç Mekan Donatıları", *Sanat ve Tasarım Dergisi*, Kasım, Marmara Üniversitesi Güzel Sanatlar Fakültesi, s. 14.
- Aksoy, E. (1963). Orta Mekan: Türk Sivil Mimarisinde Temel Kuruluş Prensipleri, *Mimarlık ve Sanat* 7-8, s. 47.
- Kocaoğlu, T. (2005). Orta Asya'dan Türkiye'ye Göçler (1918-2005), *Uluslararası Göç Sempozyumu*, Sempozyum Bildiri Özeti, İstanbul: Zeytinburnu Belediyesi.
- Tekeli, İ. (1990). Osmanlı İmparatorluğu'ndan Günümüze Nüfusun Zorunlu Yer Değiştirmesi ve İskan Sorunu, *Toplum ve Bilim*, 50, 49-71.
- Küçükerman, Ö. (1991). *Kendi Mekanının Arayışı içinde Türk Evi*, İstanbul: Turing ve Otomobil Kurumu.
- Küçükerman, Ö. (1973). *Anadolu'daki Geleneksel Türk Evinde Mekan Organizasyonu Açısından Odalar*, İstanbul: Apa Ofset Basımevi.
- Polat, M. S. (2004). *Selçuklu Göçerlerinin Dünyası: Karacuk'tan Aziz George Kolu'na*, İstanbul: Kitabevi.
- Günay, R. (1998). *Türk Ev Geleneği ve Safranbolu Evleri*, İstanbul: YEM Yayın, s: 66.
- Eldem, S. H. (1987). *Türk Evi Osmanlı Dönemi/Turkish Houses Ottoman Period*, İstanbul: Türkiye Anıt Çevre Turizm Değerlerini Koruma Vakfı.