

KÜTÜPHANE MİMARİ PLAN TASARIMI ÜZERİNE İNOVASYON ÇALIŞMALARI^{1*}

INNOVATION STUDIES ON LIBRARY ARCHITECTURAL PLAN DESIGN

Yasin ŞEŞEN **

Özet

Günlük yaşamda kullanılan kalite kavramı, kişisel ihtiyaçların yararlı şekilde tedarik edilmesidir. İkinci Dünya Savaşı'ndan sonra dünyada kalite anlayışına bakış açısı değişmiş ve yeni yönetim metotlarına ihtiyaç duyulmuştur. Stratejik yönetim ve toplam kalite yönetimi vb. yönetim stilleri bu süreçte ortaya çıkmıştır. Zaman içerisinde stratejik yönetim ve toplam kalite yönetimi uygulamaları da konu uzmanlarınca geliştirilerek, devlet yöneticileri tarafından ülkelere ithal edilmeye başlanmıştır. Toplam Kalite Yönetimi (TKY) uygulamaları farklı meslek alanlarında da verimli şekilde kullanılmaya başlanmıştır. Bu alanlardan biri de akademik (üniversite) kütüphanelerdir. Akademik kütüphaneler, kullanıcılarının bilgi ihtiyaçlarına verimli şekilde cevap verebilmek için oluşturulurlar. Akademik kütüphanelerin hizmetlerinin kalitesi nicel verilerle ölçülmelidir. Kütüphaneler, hizmet kalitesi ölçümü için anketler ve standartlaşma çalışmaları yapabilirler. Kütüphaneler, standartlaşma çalışmalarını kalite el kitaplarına dayanarak oluşturur ve sağlamlaştırırlar. Bu standartlaşma çalışmalarıyla desteklenen kütüphaneler, süreç sonucunda kalite belgelerine sahip olurlar. Hazırlanan stratejik planların amacı, bilgi merkezlerinin yenilikçi anlayışla gelişebilmelerini sağladığı gibi; kütüphanelerin belirlediği misyon, vizyon ve temel değerlerinin de hayata geçirilmesine de katkı sağlarlar. Bilgi merkezlerinin güçlü-zayıf yönlerinin, fırsat ve tehditlerin saptanıp değerlendirilmesi önemlidir. Bilgi merkezlerinde geleceğe yönelik olarak somut ve/veya soyut tüm yenilikçi düşünceler üzerinde verimli bilimsel ve akademik çalışmalar yapabilmek gerekmektedir. Temelde kütüphanelerde yenilikçi çalışmaların yürütülmesinin amacı, stratejik hedeflerin oluşturulmasını sağlamak ve buna bağlı olarak kütüphane hizmetlerinin kalitesini artırmaktır. Bu doğrultuda örnek olarak seçilen Hitit Üniversitesi Merkez Kütüphanesinde 2021-2025 yıllarını kapsayacak şekilde kütüphane inovasyon çalışmaları yapılmakta ve yeni bir kütüphane binası inşaatı hazırlıkları hızla devam etmektedir. Makalenin hazırlanması sürecinde, tüm kütüphane çalışanlarının ve kullanıcılarının katıldığı görüşmeler yapılmış ve farklı görüşler de değerlendirilerek analizler yapılmıştır. Makalenin ilk bölümünde; Merkez Kütüphanenin tarihçesi, faaliyet alanları ve inovasyon çalışmaları değerlendirilerek

* Bu çalışma, yazarın görev yaptığı kurumda kendisi tarafından oluşturulan '2021-2025 Hitit Üniversitesi Merkez Kütüphanesi Stratejik Plan Taslağı Ön İncelemelerinden' analiz yapılarak oluşturulmuştur. Makalenin hazırlanmasında, ön inceleme planları incelediği için hiçbir resmi içerik bulunmamaktadır.

** Öğr. Gör., Hitit Üniversitesi Rektörlüğü Çorum / TÜRKİYE
ysesen11@gmail.com Orcid: 0000-0001-6896-0567

durum analizi yapılmıştır. İkinci bölümde; paydaş analizi ile birimin iç analizi ele alınmıştır. Üçüncü bölümde; kütüphanenin gelecek hedefleri ve inovasyon planları tanımlanmıştır. Dördüncü bölümde; kütüphane mimari planının maliyetlendirilmesi yapılarak kaynak ihtiyacı tespit edilmiştir. Çalışma sonucunda; Merkez Kütüphanenin hizmet ve faaliyetlerinde sürekli iyileştirme ve verimli kullanıcı memnuniyetinin esas alınması gerektiği tespit edilmiştir. Üniversite kütüphanesi stratejik amaç ve hedeflerine ulaşmaya çalışırken, elindeki imkânları en iyi şekilde kullanarak kullanıcı memnuniyetini sağlamaya çalışarak hizmet vermelidir. Üniversitenin belirlediği amaç ve hedeflere ulaşıldığında, üniversite kütüphanesinin ülke için örnek bir bilgi merkezi olacağı belirlenmiştir. Makale çalışması geleceğe yönelik öneriler ile sonuçlandırılmıştır.

Anahtar Kelimeler: İnovasyon, Kütüphane Mimari Planı Hazırlığı.

Abstract

The concept of quality used in everyday life is the useful supply of personal needs. After the Second World War, the perspective on quality in the world changed and new management methods were needed. Strategic management and total quality management etc. management styles have emerged in this process. Over time, strategic management and total quality management practices have also been developed by subject experts and imported by managers to their countries. Total quality management practices have also started to be used efficiently in different professional areas. One of these areas is academic (university) libraries. The main reason academic libraries exist is to be able to respond efficiently to the information needs of their users. The quality of academic libraries services should be measured by quantitative data. Libraries can conduct surveys and standardization studies for quality of service measurement. Libraries build and consolidate their standardization work based on quality manuals. Libraries supported by these standardization studies have quality certificates as a result of the process. The aim of the prepared strategic plans is to enable information centers to develop with innovative understanding as well as to contribute to the realization of the mission, vision and core values determined by libraries. It is important to identify and assess the strengths and weaknesses of information centers, opportunities and threats. In information centers, it is necessary to make effective scientific and academic studies on all innovative thoughts that are concrete and/or abstract for the future. Basically, the purpose of conducting innovative studies in libraries is to ensure the creation of strategic goals and accordingly to improve the quality of library services. Accordingly, library innovation works are being carried out in the Central Library of Hitit University to cover the years 2021-2025 and the work on the construction of a new library building is being carried out rapidly. In order to prepare the article, interviews were conducted in which all library employees and users participated and analyses were conducted by evaluating different opinions. In the first section of the article; the history of the Central Library areas of activity and innovation studies were evaluated and the situation was analyzed. In the second section, stakeholder analysis and internal analysis of the unit are discussed. In the third section, the future goals and innovation plans of the library are defined. In the fourth section, the need for resources was determined by costing the architectural plan of the library. As a result of the study, it was determined that continuous

improvement and efficient user satisfaction should be based on the services and activities of the Central Library. The university library should serve its strategic goals and objectives by trying to ensure user satisfaction by making the most of the opportunities it has. Once the objectives and objectives set by the university have been achieved it has been determined that the university library will be an exemplary Information Center for the country. The study concluded with recommendations for the future.

Keywords: Innovation, Library Architecture Plan Preparation.

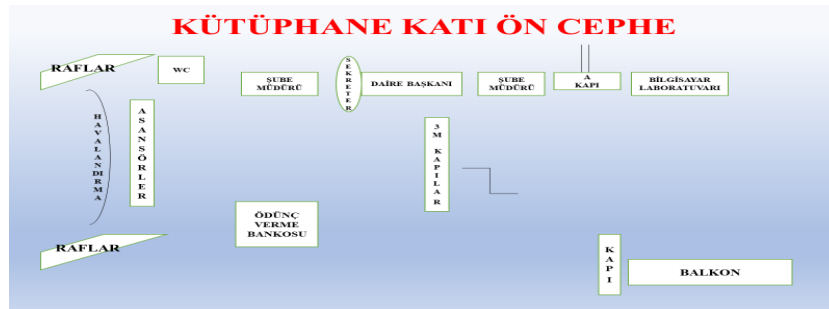
1. Giriş

Hitit Üniversitesi Merkez Kütüphanesi, Harper'ın 120 yıl önce belirttiği üzere; üniversitenin öğretim üyeleri, öğretim görevlileri, idari personeli, öğrencileri, araştırmacıları vb. farklı kullanıcı gruplarının bilgilendirme ihtiyaçlarına yönelik olarak akademik destek sağlayan bir birimdir. Üniversitenin, kalbi durumundadır. Bu vizyonun kendisine yüklediği önemli yüklerle birlikte, üniversitenin eğitim-öğretim faaliyetleri, araştırma-geliştirme (Ar-Ge) faaliyetleri, topluma yönelik hizmetleri ve yönetim faaliyetlerini verimli şekilde destekleyen ve bir arada tutan önemli bir konumdadır. Merkez Kütüphane üniversitenin stratejik plan ve amaçlarını yerine getiren, güncel bilişim teknolojileri yardımıyla etkin ve verimli kaynak kullanımını sağlayan, hizmet ve faaliyetlerde kalite yönetim sistemi şartlarına uyarak sürekli iyileştirmeler yapan ve her türden paydaşlarının memnuniyetini en üst düzeyde sağlayabilen bir birim durumundadır. Hitit Üniversitesi Merkez Kütüphanesi geleceğe yönelik olarak geliştirilmeye ve içerisinde yenilikçi gelişmeler yapılmaya müsait bir birimdir. Kütüphanede geçmişte herhangi bir inovasyon çalışması yapılmamıştır. 2017 yılında genel kütüphane yenilenmesi yapılmış ama bu çalışma dermenin tasnif edilmesiyle sınırlı kalmıştır. Kütüphane binasının fiziksel koşulları zaman içerisinde yetersiz kalmaya başlamıştır. Bu nedenle, 2020 yılının başlarında kütüphane yönetiminin önerisi ve üniversite yönetiminin aldığı karar ile daha modern ve büyük bir kütüphane binasının inşa edilme çalışmalarına başlanmıştır. Çünkü kütüphanenin mevcut durumu 2020 yılının teknolojik olanaklarına uygun bir şekilde ve Türkiye'deki üniversite kütüphane örneklerine uygun durumda değildir. Bu haliyle Hitit Üniversitesi Merkez Kütüphanesi, kullanıcılarının modern kütüphane beklentilerini karşılayabilecek durumda değildir. Hem bina fiziksel yapısı hem kütüphanenin içerik yapısı olarak çağdaşlarıyla rekabet edebilecek bir duruma getirilmelidir. Kütüphanenin geliştirilmesi, stratejik planların ortaya koyulması ve sürekli şekilde devam ettirilmesiyle sağlanabilir. Bu doğrultuda Hitit Üniversitesi Merkez Kütüphanesinde 2021-2025 yıllarını kapsayacak şekilde kütüphane inovasyon çalışmaları yapılmaktadır ve yeni bir kütüphane binası inşaatı çalışması yürütüldüğünden

dolayı; bu önemli çalışmalara yönelik bir rehber olabilmesi amacıyla bu uygulama çalışması hazırlanmıştır.

2. Hitit Üniversitesi Merkez Kütüphanesi Durum Analizi

Hitit Üniversitesi bünyesinde eğitim-öğretim ve araştırma faaliyetlerini desteklemek amacıyla 9 Ağustos 2007 tarihinden itibaren Hitit Üniversitesi Merkez Kütüphanesi kurulum çalışmalarına başlamıştır. Kütüphane yönetiminin temel görev ve amaçları, üniversitenin akademisyen ve öğrencilerinin her türlü bilimsel çalışmalarında ihtiyaçları olan güncel materyalleri sağlamaktır. Merkez Kütüphane, her tür ve ortamdaki bilgi kaynağının üniversite politikasına uygun olarak sağlanması ve hizmete sunulması, kullanıcıların bilgiye erişim hizmetlerinden en etkin ve hızlı bir şekilde yararlanmalarının gerçekleştirilmesi, ulusal ve uluslararası ölçekte bilgi birikimi, kullanımı ve paylaşımına destek olunmasını amaçlamaktadır. Merkez Kütüphanesinde Daire Başkanının yanı sıra, 1 Öğretim Görevlisi (Rektörlük Görevlendirmesi ile), 2 Şube Müdürü, 4 Kütüphaneci, 3 Bilgisayar İşletmeni ve 2 Memur, 1 İdari Büro Görevlisi, 1 Destek İşleri Görevlisi olmak üzere toplam 15 personel görev yapmaktadır. Kütüphane Kitaplık, Okuyucu ve Dinlenme Salonlarından oluşan 2000 m²'lik fiziki kullanım alanı ile kullanıcılarına hizmet vermektedir. Kütüphane 420 kişilik oturma kapasitesine sahiptir. Merkez Kütüphane de kullanıcıların online veri tabanlarından yararlanmaları da mümkündür. Kütüphane hizmetlerinin geliştirilmesi açısından bina inşaat aşamasında daha detaylı iç birimler oluşturulacak ve gelecekte kütüphane personelinin sayısı ve niteliğinin artacağı göz önüne alınarak, kütüphane iç birimleri de sürekli olarak geliştirilmektedir.



Şekil 1: Kütüphane Katı Ön Cephe Krokisi



Şekil 2: Kütüphane Katı Arka Cephe Krokisi

3. Merkez Kütüphanede Kalitenin Geliştirilmesi Doğrultusunda 2013-2020 Yılı İçerisinde Ortaya Koyulan İnovasyon Çalışmaları

Hitit Üniversitesi Merkez Kütüphanesi'nde, 2013-2020 yılları arasında Kütüphane Yöneticiliği ve Üniversitesi Yönetimi eşgüdümüyle kalite yönetimi konusunda hayata geçirilen çalışmalar Faaliyet Raporlarında (Hitit Kütüphane Faaliyet Raporu, 2020) belirtilmiştir. İlgili faaliyet raporları incelenerek, değerlendirmeler yapılmıştır. Değerlendirme sonuçları şunlardır:

- ✓ TÜBESS (Türkiye Bilgi Belge Sağlama Sistemi) ve KİTS (Kütüphanelerarası İşbirliği ve Takip Sistemi) üyelikleri sayesinde kütüphanede bulunmayan ve araştırmacılar tarafından talep edilen kaynakların, diğer üniversite ve kurumlardan temin edilebilmesi amacıyla materyal ödünç alma ve ödünç gönderme imkanına 7/24 sahip olunabilmesi sistemi oluşturuldu (2013).
- ✓ Merkez Kütüphane olarak 2018 yılında hem merkez kütüphaneye hem de üniversite birimlerinde bulunan birim kütüphanelerine YORDAM Kütüphane Otomasyon Sistemi kuruldu (2018).
- ✓ Üniversitenin Merkez Kütüphanesinde, bireysel olarak kullanıcıların görsel ve işitsel iletişimi kullanarak dil öğrenme süreçlerini hızlandırmak amacı ile faaliyetlerini sürdürebilecekleri 30 adet bilgisayar ve 65 kullanıcı kapasiteli multi medya birimi oluşturuldu (2018).
- ✓ Hitit Üniversitesi Akademik Arşiv Sistemi-DSpace (Hitit e-Arşiv, 2020) kurumun entelektüel mirasını toplama ve uzun dönem saklama işlevini yerine getirir. Akademik Arşiv sisteminde, kurum akademisyenlerince ve ilgili idari/akademik birimlerce üretilen kitap, makale, bildiri vb. dokümanlar arşivlenir (2019).

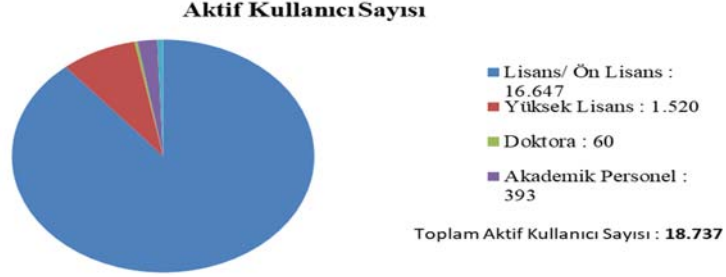
- ✓ Üniversitenin ISO: 9001 Kalite Sistemi Uyumlu Kalite El Kitabı (Hitit Kütüphane El Kitabı, 2020) üniversite yönetimince hazırlanmıştır. Kütüphanenin hizmetleri, Üniversite Kalite El Kitabına uygun şekilde yapılmaktadır. Üniversite El Kitabının oluşturulması, stratejik planların destek, dayanak ve sürdürülebilirliği konusunda önemli bir çalışmadır (2019).
- ✓ Uluslararası bir pandemik hastalık durumuna gelen ve ülkemizin de çeşitli yasal mevzuatlar ile önlem aldığı Korona Pandemisi (COVID-19) döneminde, kütüphane e-kaynaklarının 7/24 işlerliğinin sağlanması ve kütüphane duyuru takip sisteminin de verimli şekilde işlemesi sağlanmıştır (2020-).
- ✓ İletişim teknolojilerinin günümüzde ileri boyuta taşınmasıyla birlikte, fiziksel kütüphane gereksinimi zaman içerisinde azalmaya başlamıştır. Bu durumun getirisi olarak da kütüphane kullanıcıları gereksinim duydukları kaynaklara hem basılı hem de elektronik ortamlardan erişmek istemektedirler. Dünyadaki birçok araştırmacı ve akademisyen, dünya'nın neresinde olursa olsun çevrimiçi (online) bir bilgi akışını savunmaktadırlar. Hitit Üniversitesi Merkez Kütüphanesi, basılı ve elektronik bilgi erişim konusunda modern teknolojinin kendisine sağladığı olanaklara ve altyapı olanaklarına sahiptir. Bunun yanında elektronik bilgi erişimin bir akademik kütüphanede gelişmiş olması, gereksiz şişkin bir dermenin bulunmasını önlemektedir. Günümüzde kütüphane kaynaklarının bulut bilişim olanakları (endüstri 4.0, büyük veri, metadata vb.) ile geliştirilmesi de önemlidir. Bu olanakların kütüphane hizmetlerinde gün geçtikçe ön planda olduğu görülmektedir. Kütüphane Veri Tabanlarına, kütüphane fiziksel binasının dışından TeamViewer² vb. lisanslı programlar ile erişilebilmektedir. Bu durumun olumlu getirileri olarak, COVID-19 salgını döneminde kurumun akademisyenlerinin bilgi isteklerinin kesintisiz şekilde sağlanabildiği görülmüştür.

4. Hitit Üniversitesi Merkez Kütüphanesi Paydaş ve İç Durum Analizi

4.1. Paydaş Analizi

Hitit Üniversitesi Merkez kütüphanesinin iç ve dış paydaşları bulunmaktadır. 2019 yılı kullanım sayısına bakıldığında; iç paydaşlar ve dış paydaşlar konusunda aşağıdaki bilgilere erişilebilir.

²TeamViewer; uzaktan yönetim, masaüstü paylaşımı, çevrimiçi toplantı, web konferansı ve bilgisayarlar arası dosya transferi vb. özellikleri bulunan bir yazılımdır.



Şekil 3: Kütüphane 2019 Yılı Aktif Kullanıcı Sayısı

Hitit Üniversitesi Merkez Kütüphanesinde verilen tüm akademik hizmetlerin; kullanıcı grubu (erkek, kadın), kullanıcı ünvanı (öğrenci, akademisyen, idari personel vb.), kullanıcı yaş grubu, kütüphaneden yararlanma durumları (zaman, mekân, yer vb.) ve kütüphane hizmetlerinden memnuniyet durumları hakkında iç ve dış paydaşların görüş ve önerilerini alabilmek amacıyla, 'Anket Bölümü' (Hitit Anket, 2020) hizmete açılmıştır.

4.2. Merkez Kütüphane İç Durum Analizi

Merkez Kütüphane, toplam 2000 m²'lik kullanım alanına sahip, üç katlı bir binanın üçüncü katında hizmet vermektedir. Kütüphane çalışma alanları ve bilgisayar odasıyla birlikte aynı anda toplam 420 kişiye hizmet verebilmektedir.

Tablo 1: Yazılım ve Bilgisayar Sayıları Tablosu

Yazılım ve Bilgisayarlar		
Cinsi	Kullanıcıya Yönelik Ulusal (Adet)	Açıklamalar
Yazılım ve Program	4	-KİTS ILL Programı; -YORDAM Kataloqlama Programı; -DSPACE Kurumsal Arşivi; -Engelli okuyuculara yönelik olarak EyePAL tarama sistemi aracılığıyla görme engelli kullanıcılara sesli Kitap Okuma Sistemi vardır.
Personel Masa Üstü Bilgisayar	12	
Kütüphane Genel Amaç Bilgisayar	4	
Kütüphane Araştırma Bilgisayarları	30	
Toplam	50	

Tablo 1’de görüldüğü üzere, kütüphanenin sahip olduğu bilgisayarlar, kurumsal arşivler, kataloglama programları vb. olanaklar kütüphane hizmetlerinin verilmesi noktasında gayet yeterlidir.

Tablo 2: 2019-2020 Yılları Kütüphane Kullanım Karşılaştırması

Gösterge	Ölçü Birimi	En Son Gerçekleşme Yılı	2019 Yılı Sonu İtibarıyla Gerçekleşen	2020 Yılı Sonu Tahmini	2020 Gerçekleşmesi		
					Ocak	Mart	Mayıs
Kütüphanede Bulunan Basılı ve Elektronik Kaynak Sayısı	Sayı	2019	674.105	505.211	504.656	505.156	505.211
Kütüphanede Bulunan Öğrenci Başına Düşen Basılı ve Elektronik Kaynak Sayısı	Sayı	2019	40.35	30.51	30.17	30.4	30.5
Kütüphaneden Yararlanan Kişi Sayısı	Sayı	2019	18.134 (Potansiyel) 24.456(Kütüphane Kaynaklarını Kullanan)	18.052 (Potansiyel) 24.500(Kütüphane Kaynaklarını Kullanan)	18.222 (Potansiyel) 24.460(Kütüphane Kaynaklarını Kullanan)	18.097 (Potansiyel) 24.481(Kütüphane Kaynaklarını Kullanan)	18.052 (Potansiyel) 24.500 (Kütüphaneye Kaynaklarını Kullanan)

Tablo 2’de gösterildiği gibi; Mayıs 2020 itibarıyla hedeflenen ve tahmin edilen kullanıcı sayılarının tutturulduğu görülmüştür.

5. Merkez Kütüphane Gelecek Hedefleri ve İnovasyon Planlarının Swot Analizi

Hitit Üniversitesi Merkez Kütüphanesi; kütüphane oluşturulması amacıyla kurulmuş bir binaya sahip değildir. Bu dezavantajlı durumuna rağmen, kütüphane yöneticileri ve üniversite yönetimlerinin ortak şekilde yoğun iş birlikleri sayesinde bu durum geçici şekilde aşılmaya uğraşmakta ve kullanıcılar asla mağdur edilmemektedir. Fakat günümüzün koşullarında kütüphanenin içeriğinin modern, kütüphane hizmetlerine uygun ve engelli kullanıcıların da sorunsuz faydalanabildiği kütüphane binalarına sahip

olunması düsturuyla hareket eden kütüphane yönetimi, en kısa sürede modern bir kütüphane binasının ortaya koyulabilmesi amacıyla eldeki potansiyel kaynaklarını hazır ve faal durumda tutmaktadır. Merkezi bir konumda ivedilikle 3-4 katlı bir kütüphane binasının inşa edilmesi (inşaat planları hazır durumdadır) gerekmektedir. Dünya standartlarında bir üniversite kütüphanesinin üniversite genel bütçesinden en çok %5 pay aldığı görülmektedir. Bu açıdan kütüphane bütçelerinin, üniversiteye yük olmadığı; tam tersine genel bütçeden %5'lik bir pay ayırma ile, o üniversitenin dünya standartlarında akademik yayın yapabilme olasılığı yüksek tutulmaktadır. Değişen ve gelişen teknolojilerin sürekli takip edilmesi gerekmektedir. Bu amaçla elektronik kaynakların çeşitliliği ve bazı yayınların platform değiştirmelerinden dolayı, kütüphanenin günceli yakalayabilmek amacıyla sürekli araştırma içerisinde olması gerekmektedir. Kütüphane koleksiyonu (derme) incelenerek geleceğe yönelik ortaya koyulan inovasyon planları aşağıdaki şekilde açıklanabilir:

- Kütüphanenin süreli yayınlar bölümünün fiziksel kapasitesi yetersizdir. Gelecekte kurulması planlanan modern kütüphane binasıyla bu sorun ortadan kaldırılacaktır.
- Kurumun Akademik Arşivi'nde (DSPACE) Eylül 2020 itibariyle tam metin 1.663, bibliyografik künye veren 1.170 adet, toplamda 2.833 yayın mevcuttur. İlerleyen süreçlerde akademik personele verilen eğitimlerin artırılması daha fazla farkındalığın sağlanması ile sistemdeki veri artışı akademik personelin de katkısıyla sağlanacaktır.
- Eylül 2020 itibariyle, hedeflenen ve tahmin edilen kullanıcı sayıları tutturulmuştur. Yılın geri kalan 6 ayında eşyanın tabiatı gereği bu sayı oldukça geliştirilecektir.
- Book Shelf-Check Makinesi (Kitap Otomatik Ödünç Alıp-Verme Aracı) ve Book Shower Makinesi (Kitap Temizleme Aracı) alımı acil olarak yapılmasa da ileride inşa edilecek yeni merkez kütüphane binasına kesinlikle alımları yapılmalıdır.
- Kütüphanelerde kurumsal imaj, kullanıcılarının bilgi arama davranışları üzerinde olumlu etki yapmaktadır. Hizmet ve düzenlemelerdeki değişiklikler ile yeni yayınlar çok hızlı bir şekilde duyurulmaktadır. *“Bilgi ağları aracılığıyla elektronik belge aktarımlarının gerçekleşmesi sonucu kütüphanelerin dermeye dayalı hizmet ve politikalarından erişime dayalı hizmet ve politikalara yönelmeleri biçiminde gerçekleşebilir”* (Anameriç ve Rukancı, 2004, s. 332).
- Akademik kütüphane hizmetlerinin değerlendirilmesi sürecinin ‘kalite kontrol sistemleriyle’ denetlenmesi, kurum kültürü açısından faydalıdır.

Kontrol sisteminin kurulduğu ve standartlaşmanın başladığı kütüphanelerin hem fiziksel ortamı hem de sistemsel özellikleri kütüphane standartlarına daha kolay uyum sağlayabilecektir. “Standartlara göre şekillenen akademik kütüphane ve hizmetlerinin, güncel olarak gelişmesi için belirli ve yaygın standart türleri takip edilebilmektedir. Bu amaçla Türkiye’de akademik kütüphanelerde takip edilen yaygın standartlardan birisi ISO Standartlarıdır” (Şeşen, 2017, s. 40). Hitit Üniversitesi Merkez Kütüphanesinin gelecek hedefleri içerisinde ‘ISO 9001 Belgesinin’ üniversiteye kazandırılması olmalıdır. Bunun yanında kütüphane binasının ISO Standartları göz önüne alınarak “afete karşı korunması için düşük maliyetli modern tekniklerin (sensörlü önsezi sistemleri vb.) kullanılmasına yönelik gerekli uzman desteği konusunda değişik meslek grupları ve sivil toplum kuruluşları ile koordinasyon da sağlanmalıdır” (Kuzucuoğlu, 2014, s. 36).

Tablo 3: Merkez Kütüphane Swot Analizi Hazırlığı

MERKEZ KÜTÜPHANE İNOVASYON PLANLARININ SWOT (FUTZ-GZFT) ANALİZİ	
GÜÇLÜ YÖNLER	ZAYIF YÖNLER
<ul style="list-style-type: none">▪ Deneyimli ve yeterli sayıda mesleki personelin olması,▪ Nitelikli elektronik kaynak (veritabanı, e-kitap, e-tez vb.) koleksiyonunun olması,▪ Mesleki yeniliklerin sürekli takip edilmesi,▪ Olumlu imaj için özverili çalışma düzeni,▪ Etkin kütüphanelerarası işbirliğinin olması,▪ ILL, TÜBESS vb. belge ve kaynak paylaşımı konusunda üniversite kütüphanesinin verimli şekilde çalışması,▪ Kütüphane yönetiminin ‘bilgi=güçtür; bilgi=7/24 hazır olmalıdır’ düsturlarıyla hareket etmesi,▪ Elektronik veritabanı üyeliklerinin kurumun ihtiyacı doğrultusunda tercih edilmesi ve en verimli veritabanlarının aboneliklerinin devam ettirilmesi,▪ Kütüphanenin, elektronik yayın üretim, depolama, sunum, erişim ve pazarlama konularına büyük önem verdiği	<ul style="list-style-type: none">▪ Kütüphanenin, akademisyenler tarafından ziyaret edilmemesi ve faaliyetlerinin akademisyenler tarafından takip edilmemesi,▪ Kurumun ihtiyacını karşılayacak özellikte kütüphane binasının olmaması,▪ Kütüphanenin süreli yayımlar bölümünün fiziksel kapasitesinin yetersiz olması,▪ Bilgisayar ve internet arızaları için teknik personel bulunmaması ve/veya üniversite teknik servisinin yeterli yardımcı olmayan davranışlarının varlığı,▪ Mevcut durumdaki kütüphane binasının fiziksel geliştirilmesi konusunda çalışma yapılamaması, her an kütüphanenin taşınması düşüncesinde olmak zorunda olduğu,▪ Book Shelf-Check Makinesi (Kitap Otomatik Ödünç Alıp-Verme Aracı) ve Book Shower Makinesi (Kitap Temizleme Aracı) alımı merkez kütüphane binasına kesinlikle alımları yapılmalıdır. COVID-19 sürecinde bu tarz makinelere ihtiyaç artmıştır.

<p>görülmektedir. Kütüphane hizmetleri konusunda halkla ilişkiler ve tanıtım faaliyetlerine ağırlık verildiği, özellikle sosyal ağlarla da kullanıcılara ulaşıldığı görülmektedir.</p>	
FIRSATLAR	TEHDİTLER
<ul style="list-style-type: none">▪ Kütüphanenin, kurumun en önemli birimi olmasını sağlayabilecek bir personel yapısının olması,▪ Kütüphane personelinin mesleki toplantılara katılarak mesleki gelişmeleri takip etme hevesleri içinde olması,▪ Kütüphane personeli içerisinde konusunda uzman, saha tecrübesi olan, kamu yönetimi yüksek lisans eğitimi de görmüş, mesleğinde doktora eğitimine devam eden bir personelin katılmış olmasıdır.	<ul style="list-style-type: none">▪ Sürekli şekilde sayısı güncellenen öğrencilere rağmen, personel sayısının çoğalmaması,▪ Dünyada meydana gelen ulusal ve global ekonomik krizlerin kütüphane bütçelerine etkisi olumsuz olmaktadır. Yurtdışından yayın getirilmesi konusunda özellikle bu durumun olumsuz etkisi görülebilmektedir. Bunun yanında üniversite bütçesinin azalması durumlarına paralel bir şekilde kütüphane bütçeleri de azalmaktadır.

4. Merkez Kütüphane Mimari İhtiyaç Planı Analizi

Yasin ŞEŞEN
Kütüphane Mimari Plan Tasarımı Üzerine İnovasyon Çalışmaları*
Innovation Studies on Library Architectural Plan Design

KULLANICI	Adet	Birim Alan	Toplam Alan	Çalışan Sayısı	AÇIKLAMALAR
GİRİŞLER (1. KAT)					
Giriş Kapısı, Kütüphane Güvenliği, Kütüphane Danışma Birimi	1+1+1	120 m ²	120 m ²	10	Kütüphanenin giriş bölümüdür. Bu bölümde, kütüphanenin ilk girişinde bulunması gereken X-Ray cihazları ve kütüphane danışma rehberinin bankosu bulunmaktadır. Bu bölümde, kütüphane güvenliğinden sorumlu 8 güvenlik çalışanı ve 2 danışma rehberliği yapan memurlar bulunmaktadır. Güvenlik çalışanlarının çalışma ve dinlenme bölümleri 50+50 m ² olarak bölünmüştür. 50 m ² ilk giriş güvenlik bölümü olarak ayrılmıştır. Diğer 50 m ² ise güvenliğin dinlenme bölümü olarak ayrılmıştır. 20 m ² lik alan ise danışma bölümüdür. Güvenlik, Giriş Holü içerisinde görev yapmaktadır. Kütüphaneyi kullanmak isteyen kullanıcıların her türlü araması ve çeşitli güvenlik hizmetlerinin yürütüleceği bölümdür. Bina İç ve Dış Güvenliğinin sağlanacağı bölümdür.
Giriş Holü	1	80 m ²	80 m ²	2	Kütüphanenin giriş holüdür. Diğer bölümlere girişler ve ayrılmışlar bu bölüm içerisinde yapılmaktadır. Giriş holüne üç ana koridor bağlanmaktadır. Birinci koridor kafeterya bölümüne, ikinci koridor kütüphane okuma salonuna doğru, üçüncü koridor ise konferans salonuna doğru gitmektedir. Bu bölümde 2 çalışan memur bu bölümün düzeninden sorumlu olarak görev yapmaktadır.
Ödünç Verme Makineleri ve Bankosu	1	100 m ²	100 m ²	2	Son teknoloji ile donatılmış kendi kendine ödünç alıp-verebilme (self-check) özelliği taşıyan makinelerin (8 makine) bulunduğu bölümdür. Bunun yanında makineleri çeşitli nedenlerle kullanamayan kullanıcılara yardımcı olabilmek amacıyla, ödünç verme bankosunda da 2 görevli memur çalışmaktadır.
Konferans Salonu	1	800 m ²	800 m ²	4	Kütüphane ile ilgili etkinliklerin yapılacağı, çeşitli misafir heyetlerinin karşılanacağı bölümdür. Kütüphanenin ve üniversite rektörlüğünün zorunlu durumlarda ve gerektiğinde genel toplantılarının da yapılabileceği bölümdür.
Kırtasiye	1	100 m ²	100 m ²	4	Kullanıcıların her türlü kırtasiye işlerini ve fotokopi işlerini yapabilecekleri bölümdür. İşletecek

					işletmenin kendi taleplerine göre (kütüphane mimari planlarını aşmamak koşuluyla) zaman içerisinde iç yapısında belirli değişimler yerine getirilebilir.
Kafeterya	1	200 m ²	200 m ²	8	Kullanıcıların dinlenme, beslenme, sosyalleşme işlerini yerine getirebilecekleri bölümdür. İşletecek işletmenin kendi taleplerine göre (kütüphane mimari planlarını aşmamak koşuluyla) zaman içerisinde iç yapısında belirli değişimler yerine getirilebilir.
WC'ler	2	80 m ² x =160 m ²	80 m ² x =160 m ²	1	Tuvalet bölümüdür. 1 personel, günün belirli saatlerinde temizliklerinden sorumludur.
Mescit	1	40 m ²	40 m ²	1	Kullanıcıların dini ibadethanelerini yerine getirebilecekleri bölümdür. Günün belirli saatlerinde açılması ve kapanmasından 1 personel sorumludur.
Koridor, Merdiven Boşluğu vb.	-	400 m ²	400 m ²	-	-
Bölüm Toplam	11	2000 m²	2000 m²	32	
KULLANICI VE ARAŞTIRMA HİZMETLERİ MÜDÜRLÜĞÜ (1. KAT)					
Şube Müdürlüğü Odası	1	50 m ²	50 m ²	1	Bölümün amiri olan şube müdürü ve/veya ona vekalet eden personelin bulunduğu odadır.
Okuma Salonu	1	1000 m ²	1000 m ²	4	Kütüphane kullanıcılarının ödünç aldıkları ve/veya herhangi bir şekilde yanında getirdikleri eserleri okuyabilecekleri, çalışma masaları olan ve belirli eserlere ait kütüphane rafları olan bölümdür. Bu bölümdeki tüm kitaplar ödünç alınıp-verilebilir.
Çalışma Odaları	50x10=500 m ²	500 m ²	500 m ²	2	Kütüphane kullanıcılarının bireysel veya grup çalışması yapabilecekleri bölümlerdir. Bu alanda bazı bölümler bireysel, bazı bölümler ise grup çalışma odası olarak ayrılmıştır.
Araştırma Salonu	1	1000 m ²	1000 m ²	8	Kütüphane kullanıcılarının kapalı raf düzeniyle içeride çalışan personelden eserleri isteyerek materyal edindikleri veya belirli kurullarla kütüphane sorumluları eşliğinde eserleri yerinde inceleyebildiği bölümdür. Bu bölümde kitap rafları bulunur ve bölümdeki kitapların, bölümden görevlilerin izni olmadan çıkarılmasına izin verilmez. Bu bölümdeki eserler ödünç verilmeyen rezerv materyallerdir (Akademik

Yasin ŞEŞEN
Kütüphane Mimari Plan Tasarımı Üzerine İnovasyon Çalışmaları*
Innovation Studies on Library Architectural Plan Design

					tezler, danışma kaynakları, armağanlar, yazma eserler vb.) 100 m ² tez bölümü, 100 m ² yazma eser bölümü, 800 m ² diğer bölümler için ayrılmıştır. Bu bölümün kullanımı için, YÖK'e bağlı herhangi bir akademik kurumda en az lisansüstü öğrenci olma koşulu bulunmaktadır. Bölümün kullanıcı grubu olarak çoğunlukla akademik personel göz önüne alınarak düzenlemeler yapılmıştır.
Sürelî Yayınlar	1	450 m ²	450 m ²	5	Sürelî yayınların bulunduğu bölümdür.
Koridor, Merdiven Boşluğu vb.	-	400 m ²	400 m ²	-	-
Bölüm Toplam	54	3400 m²	3400 m²	20	
TEKNİK HİZMETLER MÜDÜRLÜĞÜ (2. KAT)					
Şube Müdürlüğü Odası	1	50 m ²	50 m ²	1	Bölümün amiri olan şube müdürü ve/veya ona vekalet eden personelin bulunduğu odadır.
Sağlama	1	200 m ²	200 m ²	4	Kütüphane dermesine katılacak eserlerin belirlendiği (ihale, doğrudan temin vb.) ve kütüphaneye kazandırıldığı bölümdür.
Kataloglama	1	200 m ²	200 m ²	4	Kütüphaneye sağlama bölümünden kazandırılan materyallerin, katalog girişlerinin yapıldığı bölümdür.
Depo	1	2000 m ²	2000 m ²	4	Kütüphane dermesinde, okuma ve araştırma salonlarında yer almayan veya özellikle korunması gereken eserlerin tutulduğu bölümdür.
ILL Birimi	1	100 m ²	100 m ²	1	Kütüphaneler arası ödünç işlemlerinin yerine getirildiği bölümdür.
WC'ler	2	75 m ² x =150 m ²	75 m ² x =150 m ²	1	Tuvalet bölümüdür. 1 personel, günün belirli saatlerinde temizliklerinden sorumludur.
Koridor, Merdiven Boşluğu vb.	-	300 m ²	300 m ²	-	-
Bölüm Toplam	7	3000 m²	3000 m²	15	
KÜTÜPHANE YÖNETİM BÖLÜMÜ (2. KAT)					
Daire Başkanı Odası	1	100 m ²	100 m ²	1	Kütüphane yöneticisinin odasıdır. Makam odası özelliklerine göre dizayn edilmiştir.
Sekreter Bölümü	1	40 m ²	40 m ²	1	Daire Başkanlığının sekreterinin odasıdır.
Misafir Odası	1	40 m ²	40 m ²	-	Daire Başkanlığının günlük misafirlerini ağırlama odasıdır.

Server Odası	1	40 m ²	40 m ²	1	Kütüphanenin genel internet ağı, genel sistem ve ağ güvenliği ağı, genel kamera kayıtları ve 3 M Kapı Güvenliğinin vb. fonksiyonlarının yönetildiği bölümdür.
Açık Erişim ve Web Birimi	1	80 m ²	80 m ²	2	Kütüphanenin Uzman (Öğretim Görevlisi) kadrosunda görev yapan personelinin bulunduğu odadır. Kütüphanenin tüm açık erişim faaliyetleri ve web bölümünün dizayn edildiği bölümdür. Server bölümü ile koordinasyon şeklinde görev yapılır.
Daire Başkanlığı Arşivi	1	100 m ²	100 m ²	-	Daire Başkanlığının faaliyetleri sonucunda elde edilen basılı ve/veya elektronik belgelerinin arşividir.
Kütüphane Genel Toplantı Odası	1	100 m ²	100 m ²	-	Kütüphanenin genel maksatla kullandığı toplantı odasıdır.
Mutfak	1	50 m ²	50 m ²	2	Kütüphane personelinin yemek, beslenme, çay vb. özel işlerini yapabildikleri bölümdür.
WC'ler	2	75 m ² x =150 m ²	75 m ² x =150 m ²	1	Tuvalet bölümüdür. 1 personel, günün belirli saatlerinde temizliklerinden sorumludur.
Koridor, Merdiven Boşluğu vb.	-	300 m ²	300 m ²	-	-
Bölüm Toplam	10	1000 m²	1000 m²	8	
BALKON BÖLÜMÜ (2. KAT)					
Bölüm Toplam	1	1400 m²	1400 m²	-	Kullanıcıların temiz hava alabilecekleri alandır.
GENEL TOPLAM	82	10800 m²	10800 m²	75	

Merkez Kütüphane olarak toplam 15000 m²'lik bir arazide; 700 m² çardak, 3500 m² açık ve kapalı otopark vb. alanlara ayrılan, 10800 m² kütüphane kompleksine ait olan bir yapı inşa edilebilir. Bu plana uygun şekilde mimari ihtiyaç planı çizilmiştir.

5. Sonuç ve Öneriler

Kütüphaneler, bilgi üretimine hizmet eden birimlerdir. Üniversitede yürütülen eğitim ve öğretim faaliyetlerinin en önemli girdileri ve destekçileridirler. Bunun için merkez kütüphanesinin öneminin tüm akademik birimler tarafından kavranması ve gerekli yatırımların yapılması sağlanmalıdır. En kaliteli hizmet, kütüphanenin önemini kavramış yönetimin varlığı, çağdaş ve yeterli büyüklükte kütüphane binası, uygun personel ve yeterli bütçe ile verilebilir. Merkez Kütüphanesinin, hizmet ve faaliyetlerinde sürekli iyileştirme uygulamaları ve kullanıcı memnuniyetinin üstün tutulması

asıl hedeftir. Üniversite kütüphanelerin temel var oluş sebepleri, kullanıcılarının bilgi erişimini kayıtsız ve şartsız sağlayabilmektir. Üniversite kütüphanesi stratejik amaç ve hedeflerine ulaşmaya çalışırken, elindeki imkânları en iyi şekilde kullanarak kullanıcı memnuniyetini sağlamaya çalışacaktır. Üniversitenin belirlediği amaç ve hedeflere ulaşıldığında Hitit Üniversitesi Kütüphanesi, Türkiyede örnek bir bilgi merkezi olacaktır.

Kaynakça

- Anameriç, H., Rukancı, F. (2004). Bilgi toplumu ve toplumun bilgilenmesinde kütüphanelerin rolü. S. Arslantekin ve F. Özdemirci, Yay. Haz., *Kütüphaneciliğin Destanı Uluslararası Sempozyumu Bildiriler 21-24 Ekim 2004 içinde (330-338)*. Ankara: Ankara Üniversitesi Dil ve Tarih Coğrafya Fakültesi.
- Hitit Anket, (2020). Öğrenci Anketi.
https://docs.google.com/forms/d/e/1FAIpQLScSMMLiwGB_dkUERHfTAKdY1nsKakqv1yNjA1T_n8q6zqRpfQ/viewform [Erişim tarihi 15.09.2020]
- Hitit E-Arşiv, (2020). D-Space. <http://earsiv.hitit.edu.tr/xmlui/> [10.09.2020]
- Hitit Kütüphane El Kitabı, (2020). El Kitabı.
http://cdn.hitit.edu.tr/kutuphane/files/78091_1810231659347.pdf
[17.09.2020]
- Hitit Kütüphane Faaliyet Raporu, (2020). Faaliyet Raporu.
<http://kutuphane.hitit.edu.tr/faaliyet-raporlari> [10.09.2020]
- Kuzucuoğlu, A.H. (2014). Kütüphanelerde yapısal olmayan malzeme kaynaklı riskler. *Bilgi ve Belge Araştırmaları Dergisi*, 2, 21-38.
- Şeşen, Y. (2017). *Üniversite kütüphanelerinde toplam kalite yönetimi: Orta Doğu Teknik Üniversitesi Kütüphanesi örneği*. Yayınlanmış Yüksek Lisans Tezi, Türkiye ve Orta Doğu Amme İdaresi Enstitüsü Kamu Yönetimi Yüksek Lisans Programı.