



GELENEKSEL ANADOLU DOKUMALARINDA ÇİZGİ VE İKONOĞRAFİSİ

THE LINE AND ICONOGRAPHY IN THE TRADITIONAL ANATOLIAN WEAVINGS

*Servet Senem UĞURLU**

Özet

Anadolu dokumacılığında süreci devam ettiren ve geliştiren geleneksel örnekler, yararlanmasını bilenler için çok sayıdadır. 2013 yılında Çatalhöyük'teki arkeolojik kazılarda M.Ö. 7000 yılına tarihlenen keten dokuma parçaları bulunmuştur. İnsan, biyolojik yapısından dolayı, olumsuz hava koşullarından korunmak ve yaşamını daha rahat geçirmek için dokumalardan yararlanmıştır. Doğal gereksinimler için oluşturulan dokumalar, toplumda diğer insanları etkilemek için renklendirilmiş ve çeşitli yöntemlerle süslenmiştir. Süsleme elemanları nokta ile başlar, çizgi ile devam eder ve renkle tamamlanır. Dokumalar, toplumun kültürel değerlerine ve coğrafi konumuna göre çeşitlilik göstermektedir. Anadolu insanı dokumalarının süslemesinde çizgiyi ve çizgiden yararlanarak yaptığı motifleri kullanmıştır.

Çizgi insanlık tarihinin en eski dönemlerinden günümüze kadar kullanılan bir anlatım aracıdır. İnsanın kültürel, sanatsal ve sosyolojik hayatında en önemli değerlerden biri çizgidir. Kutsal meslek olarak sayılan dokumacılıkla ilgili resimleri birçok yüzeyde görselleştirmişlerdir. Geleneksel Anadolu dokumalarında çizgi daima temel unsur olarak kullanılmıştır. Çizginin farklı kullanımlarını dokuyucular dokumalarına aktarmıştır.

Oğuz boylarından Yörük ve Türkmenlerin Anadolu'ya gelmesiyle, Anadolu göçebe toplum dokumalarıyla zenginleşmiştir. Göçebe Türk dokumalarının süsleme temelinde çizgisel öğeler vardır. Anadolu'ya yerleşen Yörük ve Türkmen dokuyucular, Anadolu'daki dokuma sürecini yakın zamanlara kadar sürdürmüşlerdir. Dokuma desenlerinde ise genellikle çizgi ve çizgi temelinde motifler kullanmışlardır. Bu araştırmada; Anadolu geleneksel

* Dr. Öğr. Üyesi, Mimar Sinan Güzel Sanatlar Üniversitesi Güzel Sanatlar Fakültesi Geleneksel Türk Sanatları Bölümü, Halı-Kilim ve Eski Kumaş Desenleri ASD, İstanbul / TÜRKİYE, senem-ugurlu@windowslive.com, ORCID: 0000-0003-2307-9623.

dokumalarında çizgi, çizginin ikonografisi ve çizgiyle oluşturulan dokusal yüzeyler hakkında bilgi verilecektir.

Anahtar Kelimeler: Anadolu, Dokuma, Çizgi, İkonografi, Geleneksel.

Abstract

The traditional examples that continue and develop the process in Anatolian weaving are numerous for those who know how to make use of it. In 2013, during the archaeological excavations at Çatalhöyük, it was discovered in the BC. 7000 parts of linen weaving dated to were found. Due to its biological structure, humans have benefited from weaving to protect themselves from adverse weather conditions and to spend their lives more comfortably. Weavings created for natural needs are coloured to influence other people in the society and decorated with various methods. Ornamental elements start with a dot, continue with a line, and finish with colour. Weavings vary according to the cultural values conditions of the society and geographical position. Anatolian people used the line and the motifs they made by making use of the line in the decoration of their weavings.

Line is a means of expression that has been used from the earliest periods of human history to the present day. One of the most important values in the cultural, artistic and sociological life of a person is the line. They have visualized pictures of weaving, which is considered a sacred profession, on many surfaces. Line has always been used as a basic element in traditional Anatolian weavings. Weavers transferred the different uses of the line to their weavings.

With the arrival of the Yörüks and Turkmens from the Oghuz tribes to Anatolia, Anatolia was enriched with nomadic society weavings. There are linear elements on the basis of ornamentation of nomadic Turkish weavings. Yörük and Turkmen weavers who settled in Anatolia continued the weaving process in Anatolia until recently. In weaving patterns, they generally used line and line-based motifs. In this study; information will be given about line, iconography of line and textural surfaces created by line in Anatolian traditional weavings.

Keywords: Anatolian, Weaving, Line, Iconography, Traditional.

Giriş

Geleneksel Anadolu dokumalarının süslenmesinde sanat eğitiminde temel öge olarak kabul edilen çizginin kullanımı sonsuz dokusal yüzey değerleri vermiştir. Anadolu dokumalarında boyama ve renklendirmeden sonra kullanılan en basit teknik, çizgi olmuştur. Çizgi

ve çizgi çeşitlemelerinin kullanılması ile farklı görünümde çizgili kumaşlar dokunmuştur.

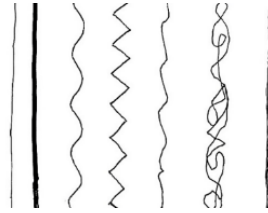
Çizgi ve çizgi ile yapılan dokumalar, Anadolu insanının kolayca aklında kalması ve çizginin tüm olasılıklarını değerlendirerek çevresinde gördüğü doğayı, kavradığı bilgi ve inancını kolayca dokumalarına aktarmasına yardımcı olmuştur.

1. ÇİZGİ VE İKONOĞRAFİSİ

Genel olarak çizgi tanımı; noktanın hareketi ile oluşan çizgi, birbirini takip eden noktaların uzanımı ya da iki düzlemin kesişmesiyle oluşan sınır olarak yapılmaktadır. Çizgi, nokta gibi tasarımda en önemli elemanlardan biridir. Yüzeylerde çizgi, yatay-dikey, doğru-eğri, kırık-dalgalı, dik-eğik, ince-kalın, devamlı-devamsız (kesik çizgiler), sade-karışık, aralıklı-aralıksız, paralel-kesişen gibi biçimlerde olabilir. Çizgi bu özellikleri ile matematik, bilim ve sanat alanlarında kullanılmaktadır (Uğurlu, 1986: 38). Ayrıca çizginin belirli bir uzunluk ve genişliği olmadığı için sınırlandırılmaz (Güngör, 1983: 5).

Perspektif ögesi kullanılmış çizgisel görsellerde, iki boyutlu yüzeye üç boyutluymuş gibi algısını veren çizgiler yapılmaktadır. İlkçağ düşünürlerinden Platon'a göre bu aldatmaca olduğu için kabul etmemiş ve ideal devleti kurguladığı Devlet / Ütopya adlı eserinde, sanatçıları aldatmaca yaptıkları için almamıştır. Çizginin kullanıldığı tasarımda, sanatsal, kültürel sosyal olarak anlatım dili oluşturulabilmesinin yanı sıra kompozisyonu oluşturan en temel öğelerdendir. Tasarımda nokta ve çizgi, uluslararası sembol, işaret, alfabe, bayrak, flama, apolet, arma, trafik çizgileri gibi imler için en önemli görselleştirme öğeleridir.

Çizim 1. *İnce, Kalın, Dalgalı, Kırık, Serbest, Karışık, Perspektifli Çizgi Çeşitleri, Çizim: Yazara aittir, 2021.*



Çeşitli ülkelerde farklı ölçü birimleri kullanılmasına karşın, metrik cetveller çizgi birimlerinden oluşur. Her türlü ölçümde kullanılan birimler eşit uzunlukta düz çizgi ile gösterilir. Günümüzde herhangi bir nesnenin yer bilgisini öğrenmek için sadece dijital veri tabanları ile izdüşümü yapılarak yeri nesnenin konumu tespit edilmektedir. Trafik levhalarındaki çizgi, renk ve biçimler, uluslararası anlam taşırlar. Yeryüzü, insanlar tarafından simgesel olarak dikey-yatay konumda boylam ve enlemlerle bölünmüştür. Bu çizgiler rakamlarla isimlendirilmiş ve dünyadaki yerel saat farkları bu çizgilere göre tanımlanmıştır.

Ayrıca ulaşım için hazırlanan harita, plan, şema ve krokilerde her şey çizgi ile ifade edilir. Yerküre üzerinde olmamasına karşın boylam ve enlem çizgileri, insanların yerlerini tespit etmede kolaylık sağlamaktadır. Haritacılıkta çizgi; coğrafi bölgelerin tanımlanmasında yükseklik bilgilerini simgelediği için bilgilendirme aracı olarak kullanılmaktadır. Karayolları haritalarında yol bilgileri; oto yolu, demiryolu, patika ve benzeri bilgiler farklı çizgi kalınlıkları ve çeşitli renkler ile ifade edilmektedir. Özellikle izohips haritalarında, eş yükselti yeryüzünün yüksekliklerine göre çizgilerle gösterilmektedir. Ayrıca barkod, çubuk kod ya da çizim olarak isimlendirilen dijital veriler görsel özellikli makinelerde okunabilmesi için yapılan çizgilerden oluşan kodlamalar, günümüzde yaşamımızı kolaylaştırmaktadır.

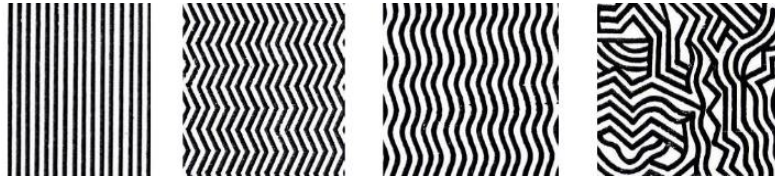
Çizgi, görsel tasarımın en temel elemanlarından biridir. Zihindeki düşüncenin görselleştirilmesi genellikle çizgiyle olur. Herbert Read, çizginin anlatımdaki önemini “Sanatın da hayatında büyük ve altın kuralı şudur: sınırlayan çizgi ne kadar temiz, keskin ve akıcı ise sanat eseri de o derece mükemmeldir” (1979: 39) diye vurgulamıştır.

Çizim 2. Dikey düz çizgi, Çizim: Aydın Uğurlu

Çizim 3. Dikey kırık çizgi, Çizim: Aydın Uğurlu

Çizim 4. Dikey dalgalı çizgi, Çizim: Aydın Uğurlu

Çizim 5. Karışık çizgi, Çizim: Aydın Uğurlu



Görsel anlatımda, nesnelere çizgiler ile çizerek gösterebiliriz. Çizginin oluşturduğu kapalı şekil, bir yüzey olarak algılanmaktadır. Düz çizgiler hareketsizlik, sabitlik ve durgunluk etkisi verir. Düz çizgiler, düşey ve yatay olarak gruplandığında statik etki daha da kuvvetlenmektedir. Eğri çizgilerde kendine özgü akıcı ritim vardır. Hareketlilik, devingenlik ve dinamizm duygusu uyandırır. Bu çizgilerin düzenleniş biçimlerine göre aralarında görsel bağlantı kurulur.

Çizgi ses ile dili, nicelik ile matematiği, yer ile geometriyi, bilim ile bilim yasalarını ve sanat ile uygarlığı oluşturmuştur. Çizgi, hareket, resim, sembol, boyutlarıyla insan mantığının yanı sıra duyu ve düşüncelerin görselleştirilmesine yardım eder.

“Çizgilerin gösterdikleri biçim farkları dolayısıyla etkileri birbirinden farklıdır” (Güngör, 1983: 5). Dokusal yüzeylerde çizginin kullanımı, süsleme ile ilgilidir. Buna malzeme ve dokuma tekniği yardım eder. Çeşitli malzeme, farklı dokuma örgüsü kenetlenmeleri, dokuma kalitesi ve renk çeşitliliği ile çizgili dokumaların dokusal yüzeylerinde süslemeler oluşturulmuştur. Çeşitli durum ve nitelikteki çizgilerin dokuma olanakları ve estetik uyarlamalarla dokusal yüzeylerde kullanımı ile gölgeli ve ekose gibi çizgisel süsleme biçimleri geliştirilmiştir. (Uğurlu, 1986: 38)

2. Geleneksel Anadolu Dokumaları Ve Çizgi

Anadolu dünya üzerinde günümüze ulaşmış en eski arkeolojik tekstil buluntusuna sahiptir. 2013 yılında Çatalhöyük'teki arkeolojik kazılarda, Neolitik döneme denk gelen süreçte Karbon 14 testi sonuçlarına göre, M.Ö. 7000 yılına tarihlendirilen keten malzemeden yapılmış dokuma parçaları çıkarılmıştır. (Uğurlu, 2018: 3-4).

Ayrıca Gordion, Laodikeia, Troia, Assos, Miletos, Sinope, Çayönü, Van, Kayseri, Maraş, Urfa ve Mardin gibi farklı yerleşim ve uygarlıkların yerleşim birimlerinde yapılan arkeolojik kazılar sonucunda dokumayla ilgili çeşitli araç, gereç ve kömürleşmiş halde dokuma parçaları bulunmuştur (Uğurlu, 2018: 4).

İlkçağ 'da dokumaları ile ünlü olan Anadolu, Ortaçağ'da da dokumacılığı ile dikkat çekmektedir. Bizans İmparatorluğu ve 1075 yılında kurulan Anadolu Selçuklu Devleti'ndeki dokumaların güzelliği İbn-i Batuta, Marko Polo, İbn Said gibi gezginlerin notlarından öğrenilmektedir.

Resim 1. 2013 yılında Çatalhöyük'te bulunan keten malzemeden yapılmış kumaş parçaları, Kaynak: Uğurlu, 2018: 4; (URL1)



Günümüze kadar Ahi teşkilatı ilgili araştırmalarda, bu teşkilatın ne zaman ve nasıl kurulduğu hakkında kesin bilgi olmamasına karşın, genel olarak Ahi teşkilatının Kayseri’de Ahi Evran tarafından 13. yüzyılda kurulduğu düşünülmektedir (Bayram, 2016: 56). “Ahi Evran ise, sadece dericilerin (Dabbağların) piri ve 32 çeşit esnaf ve sanatkârlar zümresinin lideri olarak tanıtılmıştır” (Bayram, 2016: 56). Ahi teşkilatı diğer adı ile Ahiyân-ı Rum (Anadolu Ahileri), Anadolu toplumundaki üretici ve hizmet kesimini bir araya getiren teşkilat olmuştur. Âşıkpaşazade’ye göre; Ahiyân-ı Rum teşkilatı “Kendi örgütleri içinde oluşturdukları işlerlik ve toplumsal ahlakları ile tasavvufi inanç dizgeleri ile bağlantı içinde, topluma hizmet etmeyi amaçlayan temel yapı ögesidir” (Tuncer, 2017: 56). Bu dönemde Ahi Evran’ın karısı Fatma Bacı önderliğinde Bacıyân-ı Rum (Anadolu Bacıları) teşkilatı kurulmuştur. Anadolu Bacıları, yeni kuşakları yetiştirmek, savaşlarda Gaziyân-ı Rum (Anadolu Gazileri) yanında savaşmak, el sanatlarının özellikle dokumacılığın devamlılığını ve kalitesini sağlamışlardır (Bayram, 2016: 60-61; Tuncer, 2017: 57). Ahiler ve Anadolu Bacılarının kontrolünde kaliteli çizgili Anadolu dokumaları Batı dünyasında Doğu’yu sembolize eden bir simgeye dönüşmüştür.

Ortaçağ’da yapılan tablolarla Müslüman tüccarlar, çizgili kumaştan yapılmış kıyafetler giydirilerek gösterilmiştir (Pastoureau, 1997: 34). Batı için çizgili kumaş, Anadolu ve Doğu’nun simgesi olmuştur. Avrupa’da ise çizgili kumaşlar sevilmediği için genellikle kullanılmamıştır. Avrupa’da sevilmeyen, aşağı görülen ya da

cezalandırılan insanları belirtmek için yatay ya da dikey çizgili kıyafetler giydirilmiştir. 16. yüzyıl başı dönüm noktası olmuştur. Almanya, İtalya, Fransa ve İngiltere’de başlayan değişimle, dikey çizgi aristokrat bir karakter kazanmıştır. 17. yüzyıl sonunda Doğu ve Türk kaynaklı çizgili giysiler tekrar moda olarak kullanımları artmış ve 18. yüzyılın ortalarına doğru tüm Avrupa’ya yayılmıştır. “Öyle ki, Sultan ya da Sultan’ın eşi kılığına bürünmek veya onlar gibi giyinmek bir moda oldu. Oryantal bir işaret taşımak isteyenler de çizgili bir elbise giymeyi tercih ediyorlardı” (Pastoreau, 1997: 58). Bu bilgilerden, 17. yüzyıl sonundan itibaren çizgili kumaş modasının Avrupa’da yaygınlaşmasını Türk kaynaklı giysilere bağlamış olmasının ise Osmanlı sarayında çok sayıda çizgili kumaşın kullanıldığını kanıtlamaktadır. Bu dönemde Osmanlı sarayında kuşak, şal ve iç giyim örnekleri dışında çizgili kumaş kullanımı neredeyse yok gibiydi. Klasik Osmanlı dönemi dokumalarında kumaş yüzeyleri genellikle dikey dalgalı çizgiler, karşılıklı kıvrımlı dallar, daire ve oval formlar, çeşitli çiçek, rumi, yaprak gibi geleneksel motiflerle süslenmiştir. Ancak 18. yüzyılda Osmanlı sarayında düz dikey ya da yatay çizgili kumaş kullanımının daha arttığı görülmektedir. Geleneksel dokumalarını dokuyan Anadolu halkı ise kumaş yüzeylerinde genellikle dikey ya da yatay düz çizgilerden oluşan desenli dokumalar dokumuşlar ve kullanmışlardır.

Resim 2. Kuzeybatı Anadolu Çizgili Dokuma, Yazarın Koleksiyonu

Resim 3. Çizgili Gürün Şallı Dokuması, Kaynak: Tezcan, 1993: 168

Resim 4. Çizgili Kutnu Dokuması, Kaynak: Tezcan, 1993: 203.



“Dokumacılık gibi sanat uğraşlarının açıklanması, derinlemesine yapılan odaklaşmalar yanında, çevrenin tarih, arkeoloji, mitoloji gibi yaşanmış ve yaşayan verileri ile bütünleşir” (Uğurlu, 1985: 12). Anadolu insanı günlük yaşamında amacına uygun ve gün içerisinde

bunları kullanırken hareketliliğini kısıtlamayacak biçimde vücut hareketlerine uyum sağlayan işlevsellikte, basit, sağlam ve dayanıklı dokumalar kullanmışlardır.

Geleneksel Anadolu dokumalarında farklı malzeme ve teknikler kullanılmasının yanı sıra “motiflerin tekdüzeliği, büyük, küçük, dolu, boş, sık, seyrek, tek, grup, ulama, yollu ve geçme gibi başka yapılarda yahut farklı renk değerleri ve yansıma, kaydırma, çevirme gibi simetri işlemleri ve sonsuz çeşitlilikte temel sanat kavramları ile giderilmiştir” (Uğurlu, 1991: 78). Farklı malzeme, farklı örgü kenetlenmesi yahut farklı sıklık ve renk ögesinin kullanılması çizgili dokumaların yüzey süs temelini oluşturmuştur. Daha sonra çeşitli durum ve nitelikteki çizgilerin dokuma olanakları ve estetik uyarlamalarla dokusal yüzeylerde kullanımı gölgeli, ekose gibi biçimlerini zenginleştirmiştir” (Uğurlu, 1986: 38). Geleneksel toplum yaşamı süslemeyi adeta zorunlu kılar. Süsleme gereksinimi insan yapısına bağlı olarak gelişmiştir. Kaliteli malzemelerle yapılan dokumaların süslemeye fazla gereksinimi yoktur.

Resim 5. 19. Yüzyılda Osmanlı Döneminde Çanakkale Biga'daki Müslümanların Kıyafetlerindeki Çizgili Dokumalar, Kaynak: Hamdi ve Launay, 1999: 165

Resim 6. 19. Yüzyılda Osmanlı Döneminde Tarsus'taki Müslümanların Kıyafetlerindeki Çizgili Dokumalar, Kaynak: Hamdi ve Launay, 1999: 346



Çizgili Anadolu dokumalarını, Tahsin Öz “Türk Kumaş ve Kadifeleri” kitabının ikinci cildinde “çubuklu kumaşlar” ve Nevber Gürsu “Türk Dokumacılık Sanatı” kitabında 18. Yüzyıl örnekleri ile

“çizgili kumaşlar” başlıkları ile açıklamışlardır. Mübahat S. Kütükoğlu 1640 tarihli Narh Defteri’nde geleneksel dokuma isimleri verildiğini tespit etmiştir. Mine Esiner Özen ise “Türkçe’de Kumaş Adları” kitabında çizgili dokunan kumaşları özel isimleri ile yazmıştır. Ayrıca Osman Hamdi Bey ve Marie De Launay tarafından Osmanlı Devleti’nin 1873 Viyana Sergisi için özel basım olarak hazırlanan “1873 Yılında Türkiye’de Halk Giysileri Elbise-i Osmaniyye” isimli kitabı Sabancı Üniversitesi tarafından yeniden basılmıştır. Kitap o dönemde Anadolu’da dokunan geleneksel dokumaları ve bunlardan yararlanılarak yapılan halk kıyafetlerini göstermesi açısından önemlidir. Kitaptaki kıyafetlerde genellikle dikey çizgili dokumaların kullanıldığı dikkat çekmektedir.

Geleneksel Anadolu dokumaları, incelendiğinde kullanım alanları yönünden iki farklı grupta toplanması gerekmez. Bunlar halk dokumaları ve saray dokumalarıdır. Saray dokumaları akademik düzey ve otoriter atölye disiplini bütünlüğü içerisinde saray sanatının etkisinde hazırlanan motif ve desen kompozisyonları ile dokunmuşlardır. Sarayda sultan, sultanın ailesi, saraya yakın çevreler ve yöneticilerin giydikleri ya da mekan içerisinde kullandıkları giyim, iç giyim, çarşaf, örtü, yastık, minder gibi ev tekstili örnekleri, halkın kullandıklarından oldukça farklı olduğu görülmektedir. Özellikle sultan ve ailesinin kullandığı geleneksel tekstiller incelendiğinde, buradaki dokumalarda daha kaliteli, gösterişli ve pahalı malzemelerin kullanıldığı görülür. Günümüze ulaşan örnekler ile yazılı kaynaklardan bu dokumaların daha özenle dokunmuş olduğu öğrenilmektedir. “Halk dokumaları, genellikle yöresel malzeme, kısıtlı olanaklar ile sade, işlevsel ve geleneksel olarak üretilen yöresel özgün ve çizgili desen ağırlığında dokunurlardı” (Uğurlu, 2001: 66).

Çizim 6. *Gölgeli çizgi çeşitlemeleri, Çizim: Aydın Uğurlu*

Çizim 7. *Gölgeli çizgi çeşitlemeleri, Çizim: Aydın Uğurlu*

Çizim 8. *Gölgeli çizgi çeşitlemeleri, Çizim: Aydın Uğurlu*

Çizim 9. *Gölgeli çizgili ekose, Çizim: Aydın Uğurlu*



Bu bağlamda, kent ve büyük kasabalar ile saray ve konaklar dışında, her ev halkı, mensucatla ilgili gereksinimini basit tezgahlarda çeşitli yöntemler geliştirerek kendileri karşılamıştır. Bunun için dokuma malzemeleri, yöreden seçilir, dokuma tekniği, renk ve motifler dokumacının becerisine göre olurdu” (Uğurlu, 1987a: 28). “Halk ise dokumalarını genellikle düz, noktalı, çizgili ve ekose desenlerle süslerdi” (Uğurlu, 1987b: 7). Halk dokumalarında kullanılan ipliklerin renklendirmeleri ise, 20. yüzyılın başına kadar doğal boyalarla yapılmıştır.

Anadolu halkı çizgili desende dokunmuş kumaşlara çizgili, yollu, çubuklu, parmaklı, direkli, sopalı gibi farklı isimler vermişlerdir. Geleneksel Anadolu dokumaları içerisinde çok sayıda çizgili desende kumaş dokunmuştur.

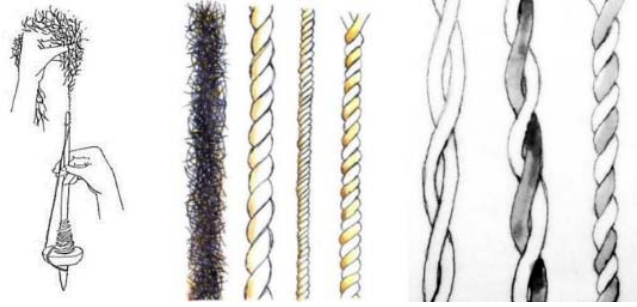
2.1. Malzeme

Çizgi desenli geleneksel Anadolu dokumalarında malzeme olarak; yün, pamuk, keten, ipek, keçi kılı gibi doğal malzemeler kullanılmıştır. Bu malzemelerin dokumada bazen tek başına bazen de farklı malzemelerin bir arada dokunması ile çizgili dokumaların yapıldığı görülmektedir.

Çizim 10. *İğ ile eğirme işlemi, Çizim: Aydın Uğurlu*

Çizim 11. *Dokumada kullanılan iplik bükümleri, Çizim: Aydın Uğurlu*

Çizim 12. *Dokumada kullanılan iplik katlamaları, Çizim: Yazara aittir*



Dokumalar, kullanacak kişi ya da kişilerin gereksinimlerine göre farklı en ve boyda dokunmuşlardır. Kullanım alanları ise ihtiyaca ve kullanım amacına göre değişmekte ve biçimlenmektedir. Dokuma örgüsüne ek olarak malzemenin kökeni, dokuma örgüsünün kenetlenme karakterini de etkilemektedir. Bu sayede dokusal yüzeyde, sık-seyrek, mat-parlak, sağlam-zayıf, sert-yumuşak, akıcı-tutumlu, kalın-ince, esnek-kırılgan gibi sıfatlarla değerlendirilen yapısal özellikler kazandırılmıştır.

Geleneksel Anadolu dokumaları yabancı gezgin, araştırmacı ve sanatçıların dikkatini çekmiştir. Bu konu hakkında çeşitli notlar tutulmuş, araştırma ve tablolar yapılmıştır. Sof kumaşı ile ilgili ilgili Rijksmuseum'da bulunan "Ankara Manzarası" isimli bir tabloda, hammadde elde edilmesinden dokunmasına ve satışına kadar her şey resmedilmiştir.

Resim 7. "Ankara Manzarası" isimli Tablo, Anonim, Rijksmuseum, Amsterdam Hollanda, 117x198 cm, Envanter No. SK-A-2055, (URL2)



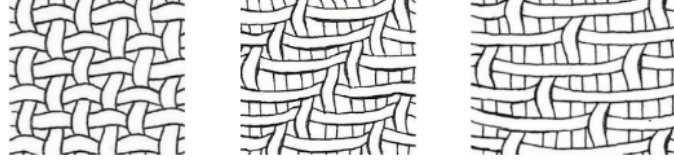
2.2. Teknik

Geleneksel Anadolu dokumalarında temel dokuma örgüleri; bezayağı, dimi ve atlasdır. Çizgi desenli geleneksel Anadolu dokumalarında teknik olarak; bezayağı, dimi ve atlas/saten dokuma örgüleri kullanılmıştır.

Çizim 13. Bezayağı dokuma örgüsü resmi (Çizim: Aydın Uğurlu)

Çizim 14. Dimi dokuma örgüsü resmi (Çizim: Aydın Uğurlu)

Çizim 15. Atlas dokuma örgüsü resmi (Çizim: Aydın Uğurlu)



2.3. Renk

Çizgi desenli geleneksel Anadolu dokumalarında kullanılan renkler olarak; tek renk ya da birden çok rengin bir arada kullanıldığı görülmektedir. Tek renkli dokumalarda farklı dokuma örgüsünün, farklı bükümü iplik kullanımı dokumanın desenine göre değiştirilmesi ile farklı dokusal yüzeyler oluşturulduğu görülür. Bir dokuma üzerinde farklı dokuma tekniklerinin kullanılması dokusal yüzey üzerinde mat-parlak gibi etkilerin de oluşturulmasına yardımcı olmaktadır.

Resim 8. Kenarları ekstra çözümlerle oluşturulmuş dendenli dikey çizgili dokuma, Servet Senem Uğurlu koleksiyonu



“Dokuma yüzeyinde, farklı renkte ipliklerin kullanımı ile sonsuz çeşitlilikte çizgili desenler oluşturulmuştur. Çizgi efekti için ince-kalın, sık seyrek iplik farklılıklarından ya da farklı malzemelerin veya farklı dokuma örgülerinin yan yana kullanımından oluşan çizgi efektleri bu dokumalarda sık sık ve sonsuz çeşitlilikte kullanılmıştır” (Uğurlu, 2016: 460).

Resim 9. Aynı kalınlıkta dikey çizgili Gürün şalı, Servet Senem Uğurlu koleksiyonu



Geleneksel Anadolu dokumacılığında en çabuk, kolay, basit çizgili kumaş renklendirmesi çözgü ya da atkıda renkli ipliklerin kullanılmasıyla yapılır. Dokumanın çözgüsünde kullanılırsa boyuna çizgili, atkıda kullanılırsa enine çizgili kumaş olarak adlandırılır.

Resim 10. Çizgi temelinde oluşturulmuş Savai dokuması, Servet Senem Uğurlu koleksiyonu



Osmanlı dönemi dokumaları incelendiğinde boyuna çizgili kumaşların daha çok dokunduğu görülür. Ancak saray kumaşlarında dönemine ve tezgah kapasitesine bağlı olarak dikey yönde düz, dalgalı ya da kırık çizgi temelinde, büyük ve küçük desenli kumaşlar dokunmuştur. Bu dokumalarda Türk süsleme desenlerinde kullanılan penç, hatayi, rumi, yaprak, nar, kozalak gibi motiflerin kumaşların desen kompozisyonlarında kullanıldığı görülmektedir.

2.4. Uygulama Özellikleri

Çizgi desenli geleneksel Anadolu dokumalarında uygulama özellikleri olarak; incelendiğinde tek malzemeli ve birden fazla malzemenin bir arada kullanılarak dokunduğu dokumalar, tek renk ve birden çok renkte ipliklerin kullanıldığı dokumalar ve tek teknikli ve birden çok tekniğin bir arada kullanıldığı karma teknikli dokumalar olduğu görülmektedir.

Orta Asya'dan Anadolu'ya göç eden Oğuz boyları, yeni yurtlarında kültürlerini yaşatmaya çalışırken Anadolu'da karşılaştıkları diğer kültürlerin etki, iz ve uygulamalarını el sanatlarına dahil etmişlerdir. "Günümüzde Anadolu'da çok çeşitli kültürlerin kaynaşmasını el sanatlarında görmek mümkündür. Özellikle dokuma, giysi ve süsleme sanatında bu durum fazlası ile hissedilmektedir" (Begiç ve Ağırmatlı, 2020: 481).

Geleneksel Anadolu dokumalarında isimlendirme ve tasnifler, dokumalarda kullanılan motif, nakış, desen, dokunan yer, malzeme, kumaştan yapılan eşya, dokuyan ustanın adı ya da dönemin padişah adına göre isimlendirilmişlerdir. Bazen aynı dokuma Anadolu'da başka bir yörede yöre şivesi ya da yöre ağzına göre değişiklikler ile isimlendirilmiş olduğuna da rastlanılmaktadır.

2.5. Desen Özellikleri

Çizgili Anadolu dokumalarında desen olarak çizgi kullanılmıştır. Bu dokumaları çizgiler tek tip kalınlıkta olmasının yanı sıra farklı kalınlıkta ya da ince ve kalın çizgilerin bir arada kullanılması ile desenlenmişlerdir. Dokumalarda çizgilerin iki yanına "denden" (diş) motifleri de eklenmektedir.

Resim 11. *Kutnu Dokumasında Çizgilerin İki Yanında Görülen Siyah Renkteki "Denden"ler, Servet Senem Uğurlu koleksiyonu*



Ayrıca Osmanlı sarayı ve çevresine dokunan dokumalar başta olmak üzere Kutnu ve Beledi gibi dokumalarda çizgilerin aralarında küçük çiçek ve çiçek benzeri motifler dolgu motifleri olarak kullanılmış ve dokusal yüzeyin zemini süslenmiştir.

Resim 12. Çanakkale-Biga Pomak gelin kıyafetinde kullanılan çizgili dokuma, Servet Senem Uğurlu koleksiyonu



2.6. Çizgili Anadolu Dokumaları

Geleneksel Anadolu dokumalarında çizgili desenli olanlara Anadolu'da farklı yörelerde değişik isimler verildiği görülür. Anadolu yörelerine göre çizgili kumaşlarda çizgi isimleri farklı farklı olmuştur. Geleneksel Anadolu dokumaları incelendiğinde Anadolu'da çizgiye farklı isimler verildiği görülmektedir. Çizgili kumaşlara çizgili, yollu, çubuklu, parmaklı, sopalı olarak isimlendirilerek dokunmuştur.

Resim 13. İpek ve pamuk malzemeli çizgili kumaş, Servet Senem Uğurlu koleksiyonu



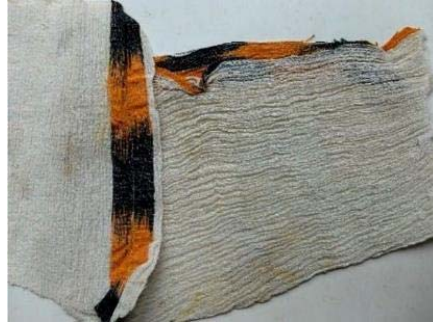
Geleneksel Anadolu dokumaları içerisinde çok sayıda çizgili kumaş vardır. Bunlar; Alaca / Alaça / Beşparmak, Ali Melek Alacası (Denizli Alacası), Binbaşoğlu Alacası, Altıparmak, Altınoluk, Barkiti Beşme, Beşparmak / Elifi / Sopalı, Beykasam (Beykasap), Bursa Çekmesi, Canfes, Çitari / Şeştari / Şitari / Çitari/ Balkaymak / Aşağı Çitari, Çitari (Kırkkalem Çitari, Fındıklı Çitari, Makaslı Çitari, Hekir Hikir Çitari), Çatılı (Antalya peştemali), Çökü, Çubuklu, Daliye, Diba / Heftrenk, Donluk, Futa / Taraklı, Gezi, Gülmezoğlu İşi, Hamma, Hâreli, Hasetli, Helâli / İdare Bezi, Hileli Bürümcük, Hoplim (Poplin), Kemek, Kenefi, Kitabî, Kutnu, Mantin / Mantini, Altıparmak, Manusa, Meydani, Parmag, Sandal, Selimiye, Sevayi / Taka Tuka, Sobalı, Sopalı, Sûre, Şal, Şal Şapık, Telli Kumaş, Zerbaft / Stofa olarak isimlendirilmiştir.

Resim 14. *Altıparmak, Servet Senem Uğurlu koleksiyonu*



Ağabani, Alaca, Tülbent, Pembe, Boğasi, Kutnu, Kirpas, Çit gibi pamuklu; Aba, Çuha, Şayak, Sof, Şali, Peşmine, Meyzer gibi dokumalar yünlü; Bürümcük, Altıparmak, Hare, Muhayyer, Futa, Serenk, Tafta gibi dokumalar ipek; Trabzon bezi, Rize bezi, Bilecik keteni, Sinop keteni, Kastamonu Sarıkıvrak gibi yöresel dokumalarda kullanılan keten malzemeleri ile dokunmuştur.

Resim 15. *Kenarı ikat çizgili bürümcük kumaş, Servet Senem Uğurlu koleksiyonu*



Helali, Çitari, Gezi gibi çözü ve atkısı farklı malzemelerle dokunmuş örnekler ile Keçe, Kebe, Beledi, Havlu, Pike, Çarşaf, Sini bezi, Sergenlik, Dastar bezi, Tosya kuşağı gibi kullanıma yönelik ve

özel teknikler gerektiren örnekler; farklı malzeme, çeşitli tekniklerin bir arada kullanılmasıyla dikkat çekerler.

Günümüzde Gaziantep, Buldan, Rize, Trabzon, Sındırgı gibi birkaç dokuma yöresinde çizgili kumaş dokumasına halen devam edilmektedir. Özellikle Gaziantep'te Kutnu ve Alaca dokumaları dokunmaktadır.

2.7. Çizgili Anadolu Dokumalarının Kullanıldığı Yerler

Çizgili geleneksel Anadolu dokumaları; gömleklilik bez, elbiselik kumaş, ehram, kebe, yağlık, önlücek, cepken, entari, şalvar, don, üç etek, gibi kıyafetlerde kullanılmışlardır. Osmanlı sarayında kullanılan çizgiler dokumalar ise şilte, minder, döşek, çarşaf, divan örtüsü, gömlek, bürgü, şal, kuşak gibi sınırlı ve genellikle kapalı mekanlarda kullanılan kumaş çeşitleri olmuştur.

3. SONUÇ

Geleneksel Anadolu dokumaları, Anadolu'nun her tarafında geleneksel yaşam doğrultusunda, coğrafi koşulların etkisinde üretimi yapılan ve yöresel malzemelerin kullanıldığı, genellikle basit dokuma teknikleriyle yapılmış çizgi desenli örneklerdir. Dokumalarda süsleme olarak kullandıkları çizgiye çizgili, yollu, çubuklu, parmaklı, sopalı gibi isimler vermişlerdir. Çizgili Anadolu dokumaları, özellikle halkın günlük yaşantısındaki hareketliliğine uyumlu, kullanımda pratik, fonksiyonel, amaca uygun, yöredeki malzemelerin kullanıldığı, basit, sağlam, dayanıklı dokumalar olmuştur.

Çizgili Anadolu dokumalarının dokusal yüzeylerinde farklı renkte iplikleri kullanılarak sonsuz çeşitlilikte çizgili desen kompozisyonları oluşturulmuştur. Dokumalarda çizgi efektleri; ince-kalın, sık-seyrekle özelliklerde iplik farklılıkları, çeşitli malzemelerin değişik dokuma örgülerinin yan yana kullanılması ile oluşturulmuştur. Dokusal yüzey üzerinde oluşturulan çizgisel süsler bu dokumalarda sıklıkla ve sonsuz çeşitlilikte kullanılmıştır. Çizgili Anadolu dokumalarında çözümlü renk raporunun dokuma sırasında atkı ipliklerinde de aynı biçimde kullanılarak uygulanması ile "ekose" /çatmalı / kutulu / kareli / damalı desenli dokumalar oluşturulmuştur. Geleneksel Anadolu dokumaları kullanılarak yapılan ehram, gömleklilik

bez ve çeşitli amaçlarla dokunmuş örtüler, bu düşünce tarzı ve uygulama ile çizgi efektleri kullanılarak desenlenmiştir. Geleneksel Anadolu dokumalarında çok renkli çizgili dokumaların yanında beyaz ya da doğal renkte dokunmuş çizgili dokumaların çokluğu dikkat çekmektedir.

Anadolu insanı dokuma yüzeylerinde çizgi kalınlığını fazla değiştirmeden kullanmıştır. Genel olarak aynı kalınlıkta ya da kalın çizginin yanlarına bir ya da iki ince çizgi kullanmışlardır. Aynı kalınlıkta renkli çizgiler de kullanmış oldukları görülür. Dokusal yüzeylerde çizgi kalınlık çeşitliği yerine renk çeşitliliğine gitmiştir. Yatak takım ve çarşafı genellikle beyaz ya da beyaz çizgili, örtü ve giyimde kullanılan dokumalar ise renkli çizgili olarak dokunmuşlardır.

Geleneksel Anadolu dokumaları içerisinde çok sayıda çizgili kumaş vardır. Bunlar; genel olarak Alaca (Beşparmak), Altınoluk, Balkaymak, Beşme, Beşparmak (Elifi-Sopalı), Beykasam (Beykasap), Bursa Çekmesi, Çitari, Çökü, Çubuklu, Daliye, Donluk, Futa, Gezi, Gülmezoğlu İşi, Hasetli, Helâli, Hoplim (Poplin), İdare Bezi (Helâli), Kitabı, Kutnu, Mantini, Altıparmak, Manusa, Meydani, Sandal, Savai, Selimiye, Sopalı, Şal, Şeştari (Şitari-Çitari-Balkaymak), Taraklı olarak bilinmektedir. Günümüzde Anadolu’da halen çizgili dokumalar dokunmaktadır. Gaziantep, Buldan, Rize, Trabzon, Sındırgı gibi birkaç dokuma yöresinde çizgili kumaş dokumasına halen devam edilmektedir. Özellikle Gaziantep’te Kutnu ve Alaca dokumaları dokunmaktadır.

Geleneksel Anadolu dokumalarının kaybolmasını önlemek için, öncelikle geleneksel örneklerin korunacağı ve sergileneceği müze koleksiyonlarının genç kuşaklara tanıtılması, kültür bütünlüğünü sağlayacaktır. Koleksiyonculuğun teşvik edilmesi, alan araştırmalarının yapılarak kültür envanterlerinin çıkarılması ve tıpkı üretimlerin yapılması; kültür bütünlüğü ve geleneksel dokumaların devamını sağlayacaktır.

Kaynaklar

- Arslan, C. (2007). *Çizginin sanatsal tekstildeki yeri*. (Yayımlanmamış Sanatta Yeterlik Tezi). Marmara Üniversitesi, Güzel Sanatlar Enstitüsü, İstanbul.
- Bayram, M. (2016). *Fatma Bacı ve Bacıân-ı Rûm Anadolu Bacılar teşkilatı*. İstanbul: Çizgi Kitabevi.

- Begiç, H. N. & Ağırmatlı, H. (2020). Elazığ Baskil geleneksel bez dokuması. *Her yönüyle Baskil* Yıkılmazlar Basın Yay. Prom. ve Kağıt San. Ltd. Şti., 479-494.
- Glassie, H. (1993). *Turkish traditional art today*. Indiana: Indiana University Press.
- Güngör, H. (1983). *Temel tasar (basic design)*. İstanbul: Apa Matbaacılık.
- Gürsu, N. (1988). *Türk dokumacılık sanatı çağlar boyu desenler*. İstanbul: Redhouse Yayınevi.
- Hunlich, R. (1968). *Textile rohstoffkunde*. Berlin: Fachverlag Schiele&Schön.
- Mallet, M. (1998). *Woven Structures*. Atlanta: Christopher Publications.
- Hamdi, O. & Launay, M. D. (1999). *1873 yılında Türkiye’de halk giysileri elbise-i Osmaniye*. (Çeviren: E. Üyepazarcı), Sabancı Üniversitesi Yayınları.
- Önlü, N. (1990). Çizgili ve ekose kumaşların kadın dış giyiminde kullanımı, (Yayımlanmamış Yüksek Lisans Tezi). Dokuz Eylül Üniversitesi, Sosyal Bilimler Enstitüsü, İzmir.
- Önlü, N. (1994). “Geleneksel dokumalarımıza çizgi desenli kumaşlar ve günümüzdeki durumu”, Kamu ve Özel Kuruluşlarla Orta Öğretimde, Üniversitelerde El Sanatlarına Yaklaşım ve Sorunları Sempozyumu Bildirileri, Kültür Bakanlığı Yayınları, Ankara, 174-177.
- Özen, M. E. (1982). “Türkiye’de kumaş adları”, *Tarih Dergisi*, 33, 291-340.
- Pastoureau, M. (1997). *Şeytan kumaşı*. (Çeviren: İ. Yılmaz), İstanbul: İletişim Yayınları.
- Read, H. (1974). *Sanatın anlamı*. (Çeviren: N. Asgari), İstanbul: Türkiye İş Bankası Sanat Yayınları.
- Tezcan, H. (1993). *Atlaslar atlası*. İstanbul: Yapı Kredi Yayınları Ltd. Şti.
- Tuncer, Ö. (2017). *Sosyal sınıflar, kültürler ve 13. yüzyıl Anadolu Devrimi*. İstanbul: 7 Renk Basım Yayın ve Filmcilik Ltd. Şti.
- Uğurlu, A. (1985). Antik çağ Anadolu dokuma sanatı. *İlgi*, 19(43), 2-7.
- Uğurlu, A. (1986). Dokusal yüzeylerde motif desen biçimleri. *Sanat Çevresi*, 88, 38-40.
- Uğurlu, A. (1987). Ortaçağ Anadolu dokuma sanatı. *İlgi*, 21(48), 2-7.
- Uğurlu, A. (1988a). Osmanlı yönetiminde Anadolu dokuma sanatı. *İlgi*, 21(51), 24-29.
- Uğurlu, A. (1988b). Osmanlı dönemi dokuma ürünlerinde çeşit zenginliği. *İlgi*, 22(52), 2-7.
- Uğurlu, A. (1991). Anadolu dokumalarında motif felsefesi. *Tekstil ve Mühendis*, 26, 76-82.
- Uğurlu, A. ve Uğurlu, S. S. (2007). Yörenin kültürel kimliği olarak Buldan bezi. Buldan Sempozyumu 23-24 Kasım 2006 *Buldan Sempozyumu Bildiri Metinleri Kitabı*, Pamukkale Üniversitesi Yayınları, Ankara, 275-280.

- Uğurlu, S. S. B. (2001). Klasik Osmanlı dönemi (16. yy. ve 17. yy.) saray dokumaları motif gelişimleri ve kompozisyon sistematığı. (Yayımlanmamış Yüksek Lisans Tezi). Mimar Sinan Üniversitesi, Sosyal Bilimler Enstitüsü, İstanbul.
- Uğurlu, S. S. (2016). “Çizgili Anadolu dokumaları”, V. Uluslararası Türk Sanatı, Tarihi ve Folkloru Kongresi /Sanat Etkinlikleri, Anka Basım Yayın Ltd. Şti., Konya, 459-463.
- Uğurlu, S. S. (2018). Geleneksel tekstil teknikleriyle yeni sanatsal çalışmalar. (Yayımlanmamış Sanatta Yeterlik Eser Metni). Fatih Sultan Mehmet Vakıf Üniversitesi, Güzel Sanatlar Enstitüsü, İstanbul.
- Yağan, Ş. Y. (1978). *Türk El Dokumacılığı*. İstanbul: Türkiye İş Bankası Kültür Yayınları.

İnternet Kaynakları

- URL1: <http://www.aktuelarkeoloji.com.tr/?/=1386#> , (Erişim Tarihi: 28.12.2014)
- URL2:https://www.wikidata.org/wiki/File:Gezicht_op_Ankara_Rijksmuseum_SK-A-2055.jpeg , (Erişim Tarihi: 23.04.2021)