

KAYSERİ KONAK HAMAMLARI

MANSION BATHS OF KAYSERİ

*Celil ARSLAN****Özet:**

Hamamlar, eski tarihlerden beri tüm yerleşimlerde önemli bir yere sahiptir. Mimarlık tarihi içinde önemli bir yer teşkil eden hamam mimarisi, birbirinden ayrı millet ve coğrafyalarda, değişik bir tipoloji ile farklı fonksiyonlar ortaya koymuştur. Türklerde yıkanma ve temizlik her zaman öncelik teşkil ettiğinden hamamlara da bu yönde bir anlam yüklenmiştir.

Temizliğin yanı sıra doğum, evlilik, sünnet gibi birçok sosyal olaya sahne olması açısından da önemli bir zenginliğe sahip Türk Hamamları, köklü bir kültürün yansımaları halinde karşımıza çıkar. Anadolu'nun bazı yörelerinde hamamlar, sosyal yaşantıdaki bu işlevlerini hala sürdürmektedir.

Bu çalışmada; biri Kayseri il merkezi, ikisi Tavlusun köyü ve birisi de Germir köyünde bulunan dört konak hamamı incelenmiştir. Kayseri konak hamamlarından ikisi Güpgüpoğlu konağı hamamı ve Osman Çetin hamamı konak ile bitişik olarak yapılmış, Tavlusun Bektaşoğlu ve Germir Sadık Çelen konaklarına ait hamamlar ise bağımsız olarak inşa edilmişlerdir.

Hamamlarda temel kurgunun “soyunmalık, ılıklik, sıcaklık” şeklinde dizilen yıkanmayla ilişkili ana mekânlar ile “su deposu ile külhandan” ibaret tesisat kısmı üzerine kurulduğu anlaşılmaktadır. Hamamlar, münferit plan tipinin örneklerindedir.

Bu çalışmada Kayseri konak hamamlarının, ev içindeki ya da arazideki bağımsız konumları, bina topografya ilişkisi, mimari ve yapı elemanları, dekoratif unsurlar, su tesisatı ve ısıtma tertibatı gibi yönleriyle tanıtılacak ve bu bağlamda elde edilecek bilgiler ışığında Türk Hamam mimarisi içindeki yeri belirlenmeye çalışılacaktır.

Anahtar Kelimeler: Kayseri, Konak, Hamam, Mimari.

Abstract:

The baths has an important place in all the settlements since ancient times. Bath architecture which constitutes an important place in the history of architecture, revealed different functions with a different typology in separate nations and regions.

* Yrd. Doç. Dr., Erciyes Üniversitesi Edebiyat Fakültesi - Kayseri caslan@erciyes.edu.tr

In Turkish culture, since bathing and cleaning always have a priority, baths are attributed a meaning in this way. Beside cleanliness, in many social events such as birth, marriage, and circumcision, Turkish baths which have an important wealth in the sense of being scene to these events appear us as the reflections of a deep-rooted culture. In some regions of Anatolia, the baths still maintain these functions in social life.

In this study, four mansion baths one of which is in the central city of Kayseri, two of which are in the village of Tavlusun and one of which is in the village of Germir have been surveyed. Two of Kayseri mansion baths were built as adjacent to Güpgüpoğlu mansion bath and Osman Çetin bath, and the baths belonging to Tavlusun Bektaşoğlu and Germir Sadık Çelen mansions were built separately.

The basic construction in baths is understood to be established upon the main places associated with bathing in the order of "dressing, warmth, hotness," with the installation part of "water tank and boiler room". The baths are examples of discrete plan types.

In this study, the mansion baths of Kayseri will be presented in some ways such as the independent locations of these baths in the houses or in the land, their building and topography relation, architecture and structural elements, decorative elements, plumbing and heating system and with the light of information to be obtained in this context, the place of Kayseri mansion baths in the Turkish bath architecture will be attempted to be determined.

Key words: Kayseri, Mansion, Bath, Architecture.

1. Giriş

Hamam kelimesi daha çok yapay ısıtma sistemiyle ısıtılan yapılar için kullanılmaktadır. Hamam halkın yıkanma ihtiyacını karşılamak amacıyla inşa edilen kamusal yapılar olarak tanımlanmaktadır¹.

1 Hamam Mimarisi ve Türk Hamamları ile ilgili yapılan çalışmalar hakkında bkz.; R. Bandinelli Bianchi, *Rome The Late Empire, Roman Art to A.D. 202-400*, London 1971, s. 63; S. Onurkan, "Anadolu'da Eski Yunan ve Roma Arkeolojisi", *Anadolu Uygarlıkları*, C. 3, İstanbul, 1985, s. 474; Anonim, "Hamam", *Ana Britannica*, C. 10, s. 330; B. Ünsal, *Mimari Tarihi*, C. 1, İstanbul 1960, s. 477; K.A.C. Creswell, *Early Muslim Architecture*, C. 1, (Ummayd), A.D. 622-750, 1940, s. 253-272; Yılmaz Önge, *Anadolu'da XII-XIII. Yüzyıl Türk Hamamları*, Ankara 1995, s. 19; Bahattin Ögel, *Türk Kültür Tarihine Giriş*, C. 3, Ankara 1978, s. 107; Osman Turan, *Selçuklular Zamanında Türkiye*, İstanbul 1993, s.370; Yılmaz Önge, *Anadolu Türk Hamamları Hakkında Genel Bilgiler ve Mimar Kocasinan'ın İnşa Ettiği Hamamlar*, *Mimarbaşı Koca Sinan Yaşadığı Çağ ve Eserleri*, C. 1, İstanbul 1988, s. 404; Yılmaz Önge, "Anadolu Türk Mimarisinde Üstten Tabii Aydınlatma : Aydınlık Feneri", *Önasya*, C. V, S. 64, İstanbul 1970, s. 8-9; Semavi Eyice, "Hamam", *TDVİA*, C. 15, İstanbul 1997, s. 402-430; Şerare Yetkin, "Alara Kalesindeki Hamamlı Kasır ve XIII. Yüzyıl Anadolu Mimarisindeki Yeri", *Malazgirt Armağanı*, Ankara 1971, s. 119-126; Halit Çal, "Zile Hamamları", *Türk Etnografya Dergisi*, S. 18, Ankara 1988, s. 103-123; Mustafa Denктаş, "Karaman Hamamları", *Uluslararası IV. Türk Kültürü Kongresi Bildirileri, 4-7 Kasım, 1997*, Ankara 1999, s. 217-242/421-434; Mustafa Denктаş, *Kayseri'deki Tarihi Su Yapıları (Çeşmeler, Hamamlar)*, Kıvılcım Yayınları, Kayseri 2000, s. 27; Süheyl Ünver, "Türk Hamamı", *Belleten*, C. XXXVII, S. 145, Ankara 1973, s. 87-95.

Hamamlar, eski tarihlerden beri tüm yerleşimlerde önemli bir yere sahiptir. Mimarlık tarihi içinde önemli bir yer teşkil eden hamam mimarisi, birbirinden ayrı millet ve coğrafyalarda, değişik bir tipoloji ile farklı fonksiyonlar ortaya koymuştur. Türklerde yıkanma ve temizlik her zaman öncelik teşkil ettiğinden hamamlara da bu yönde bir anlam yüklenmiştir. Türkler, her ne kadar Roma ve Bizans hamam mimarisinden etkilenmiş olsa da Mimarlık Tarihi ve Sanat Tarihi içinde her alanda kendine has bir üslup, kültür ve gelenek ortaya koymuşlardır.

Hamam geleneği Türklerin sosyal yaşamında gerek dinsel gerek kültürel açıdan önemli rol oynamıştır. Türk- İslam Sanatında suya ve su tesislerine büyük önem verilmiş, dolayısıyla bu sanat içerisinde suyun ve su mimarisinin ayrı bir yeri olmuştur. Hamam kelimesi, Arapçada hamam: banyo², İbranicede Hamam: sıcak olmak³ sözcüklerinden türemiş, Türkçede ise suni bir ısıtma sistemi ile ısıtılan ve çeşitli işlevsel bölümleri olan binalar için kullanılmaktadır. Döşeme altından ısıtma sisteminin (hypokaust) esas alındığı hamam mimarisini ve bu ısıtma tekniği üzerine kurgulanmış halk hamamlarını ilk olarak Roma'da görmekteyiz⁴. İslamiyet'te vücut temizliği ibadetin birinci şartı olduğu için Türkler hamamlara çok önem vermişler ve bu konuda haklı bir şöhret sahibi olmuşlardır. Bu sebeple bugün dünyanın birçok yerinde hamam dendiğinde "Türk Hamamı" akla gelmektedir.

Türk Hamamının tarihine bakıldığında, Anadolu'nun fethinden önce, Türklerin yaşadıkları bölgelerde ne çeşit hamam inşa ettiklerine dair bilgimiz yoktur. Bununla birlikte göçebe Türklerde çadır hamamlarının olduğu ve Anadolu Selçuklu Sultanı I. Alaaddin Keykubad'ın da Hamam-ı Seferi denilen bir çadır hamamı ile sefere çıktığını yayınlardan öğrenmekteyiz⁵. Orta Asya ile Anadolu Türk hamamları arasında tamamen olmasa da, hamam kurumu bakımından bir ara bağlantı olduğu düşünülmektedir⁶. Türk Hamamları, yıkanma amaçlı bölümlerin mimari bir bütünlük teşkil ettiği yapılar olarak görülmektedir⁷.

2 F. Devellioglu, *Osmanlıca-Türkçe Ansiklopedik Lügat*, Aydın Kitabevi, Ankara 1982, s 385.

3 A. S. Ülgen, "Hamam", *M.E.B.İslam Ansiklopedisi*, Milli Eğitim Basımevi, Cilt: 5, İstanbul 1950, s. 174.

4 S. Onurkan, "Anadolu'da Eski Yunan ve Roma Arkeolojisi", *Anadolu Uygarlıkları*, Cilt: 3, İstanbul 1985, s. 474.

5 O. Turan, *Selçuklular Zamanında Türkiye*, İstanbul, 1971; O. Turan, *Türk Cihan Hakimiyeti Mefkuresi Tarihi*, İstanbul 2003, s. 130, 370.

6 B. Erat, *Anadolu'da XIV. Yüzyıl Türk Hamam Mimarisi*, (Yayımlanmamış doktora tezi), Ankara Üniversitesi, Sosyal Bilimler Enstitüsü, Ankara 1997, s. 27.

7 Türklerin Anadolu'nun fethinden önce yerleştiği bölgelerde inşa ettikleri hamamlar hakkında detaylı bilgiler mevcut değildir. Kirman'ın güneyinde Nigar'da bulunan bir Selçuklu hamamı, sıcaklığının düzenlenmesi açısından Anadolu'daki Türk hamamlarını çağrıştırdığı ifade edilmektedir. (Mustafa Cezar, *Anadolu Öncesi Türklerde Şehir ve Mimarlık*, İstanbul 1977, s. 291). Anadolu Selçukluları zamanında inşa edilen hamamlar kullanılan su bakımından tabii sıcak su ve ısıtılan soğuk suyla çalışan hamamlar olmak üzere iki grupta değerlendirilebilir. Soyunma ve yıkanmaya mahsus yan yana iki büyük hacmi kapsayan kaplıcaların ısıtılmış su ile çalışan hamamlara kaynaklık etmiş olabileceği öne sürülmektedir (Yılmaz, Önge, *Anadolu Türk Hamamları Hakkında Genel Bilgiler ve Mimar Kocasinan'ın İnşa Ettiği Hamamlar*", *Mimarbaşlı Koca Sinan Yaşadığı Çağ ve Eserleri*, C. 1, İstanbul

Temizliğin yanı sıra doğum, evlilik, sünnet gibi birçok sosyal olaya sahne olması açısından da önemli bir zenginliğe sahip Türk Hamamları, köklü bir kültürün yansımaları halinde karşımıza çıkar. Anadolu'nun bazı yörelerinde hamamlar, sosyal yaşantıdaki bu işlevlerini hala sürdürmektedir⁸. Anadolu'daki köşk, saray, konak, kışla veya tekke hamamları gibi sınırlı sayıda insanın yıkanması için düşünülmüş ve hacimleri buna göre düzenlenmiş tek hamam örnekleri özel hamamlar grubuna dahil edilmektedir. Çarşı hamamı olarak nitelendirilen hamamlar ise köy, kasaba ve şehir insanının faydalanması için tek veya çifte hamam şeklinde inşa edilmiş vakıf binalarıdır⁹. Anadolu'da türden örneklerin tarihsel kökeni 8. yüzyıla kadar uzanmakta, Selçuklulardan itibaren Türk hamamları Beylikler ve Osmanlı Dönemlerini kapsayan tarihsel süreç içinde dini ve ticari yapılarla birlikte şehir hayatının çekirdeğini oluşturmuşlardır. Türk hamamları toplumsal karakteri de olan kurumlar olarak, çok uzun süre Türk sosyo-kültürel hayatında önemli bir yer tutmuştur. Duşlu, kuvetli banyoların evlere girip, yaygınlaşmasıyla birlikte insanların yıkanma alışkanlıklarında da değişiklikler başlamıştır.

Bu çalışmada; biri Kayseri il merkezi, ikisi Tavlusun köyü ve birisi de GERMİR köyünde bulunan dört konak hamamı incelenmiştir. Konak hamamları, ev içindeki ya da arazideki bağımsız konumları, bina topografya ilişkisi, mimari ve yapı elemanları, dekoratif unsurlar, su tesisatı ve ısıtma tertibatı gibi yönleriyle tanıtılacak ve bu bağlamda elde edilecek bilgiler

-
- 1988, s. 404). Zamanla, hamamlarda uygulanan plan şemalarının geliştirildiği, bazı bölümlere ek mekanların yapıldığı görülmektedir. Niğde, Mardin ve Kayseri gibi merkezlerin dışında inşa edilen, XII-XIII. Yüzyıl hamamlarının çoğunda soyunmalık mekanının üst örtüsü ya ahşap kirişler üzerine düz damdır veya nadiren sivri tonozdur. Özellikle XV. Yüzyıldan sonra bu mekanların üst örtüsünün kubbe olduğu dikkati çeker. Soyunmalık bölümü ahşap tavanlı hamamlarda, bu mekanın duvarıyla kagir örtülü diğer mekanların duvarları arasında dilatasyon izine rastlanır ki, bu uygulama soyunmalık bölümünün diğer bölümlerden sonra yapıldığını göstermektedir (Yılmaz Önge, "Anadolu Türk Mimarisinde Üstten Tabii Aydınlatma: Aydınlık Feneri", *Önasya*, C. V, S. 64, İstanbul 1970, s. 8-9).
- 8 İzlem Emiroğlu, *Konya'da Hamam Kültürü ve Kullanım Eşyaları*, (Yayımlanmamış Yüksek Lisans Tezi), Selçuk Üniversitesi, Sosyal Bilimler Enstitüsü, Konya 2010; D. Türkyılmaz, *Türk Kültüründe Hamam Geleneği ve Eskişehir Hamamları*, (Yayımlanmamış Yüksek Lisans Tezi), Hacettepe Üniversitesi, Sosyal Bilimler Enstitüsü, Ankara 2001. Türk hamamı, Türk banyosu geleneğinin, XV. yüzyılın ikinci yarısında Anadolu'nun hamam kültürüyle birleşiminden ortaya çıkan bir yapıdır. Bu tarihten başlayarak ülkenin dört bir yanında inşa edilen hamamlarla 17. yüzyılda, sadece İstanbul'da, yaklaşık 15 bin hamam olduğu biliniyor. Bu devirde insanlar, çeşitli fırsatları kollayarak, birçok nedenle (nefse, gelin, güvey, adak, kırk, sünnet hamamı; hamamda kız beğenme...) hamama giderlerdi. Hamamlar, kapalı Osmanlı toplumunda, zevk ve eğlencenin her çeşidinin yaşandığı mekânlardı. Erkek ve kadın hamamının ayrı olmadığı "tek hamamlarda, çoğunlukla gündüzler kadınlara ayrılırken, erkekler ise sabah erken saatlerde ya da gece yıkanır. Kısaca, Türklerin temizliği İslam kurallarından çok daha önce kendi töreleriyle alakalıdır. İslamiyet Türklere temizlik konusunda yeni kurallar getirmiştir. Türklerin de İslamiyet'in bu temizliğe ait hükümlerini benimseyip uygulamaları hiç zor olmamıştır. Türkler' de hamamlar çoğunlukla sosyal hizmet olarak düşünüldüğünden vakıf olarak yapılmıştır. "Bu vakıf hamamları bir cami yada medreseye vakfedilir ve gelirleri buraların giderleri için harcanırdı."
- 9 Y. Önge, "Anadolu Türk Hamamları Hakkında Genel Bilgiler ve Mimar Koca Sinan'ın İnşa Ettiği Hamamlar", *Mimarbaşı Koca Sinan Yaşadığı Çağ ve Eserleri*, Ayır Basım, İstanbul 1988, s. 404.

ışığında Kayseri Konak Hamamları Türk Hamam mimarisi içindeki yeri belirlenmeye çalışılacaktır.

2. Kayseri Konak Hamamları

2.1. Kayseri Gübgüboğlu Konağı Hamamı

Kayseri'nin Melikgazi İlçesi'nde Cumhuriyet Mahallesi Tennuri Sokak, 16 pafta 193 ada 93-94-95-46-47 parsel'de yer almaktadır.

Konak Necibe Çakıroğlu'na göre 1419–1497 yılları arasında inşa ettirilmiş, 18.yy'da yapılan eklemelerle bugünkü şeklini almıştır¹⁰. Konak 1986 ila 1996 yılları arasında Kültür Bakanlığı Anıtlar ve Müzeler Genel Müdürlüğü tarafından restore edilmiştir.

Gübgüboğlu Konağı farklı bölümlerindeki çatı ve zeminlerindeki kot farkının olmasından dolayı aynı anda planlanan ve tamamı aynı anda inşa edilen bir konak olmadığı anlaşılmaktadır. Yapıdaki bu kod farklılığı üst örtü ve planda belirgin olarak görülmektedir (Foto 1-2).



Foto 1-2: Gübgüboğlu Konağı Üst Örtüsü.

İhtiyaca göre zamanla yapılan eklemelerle konak bugünkü halini almıştır. Bu nedenle konak düzgün bir plan göstermez. Yapılan bu eklemelerle yapı günümüzdeki son halini almıştır. Selamlık bölümü haremlikten daha sonra yapılmıştır¹¹. Konağın cephelerinde düzgün kesme taş malzeme kullanılmıştır.

Konak haremlik ve selamlık bölümlerinden oluşur. Bu bölümlerin kuzeyinde avlu kısmı yer alır. Avlunun ortasında bir şadırvan ile bir çeşme bulur. Doğu yönde sur duvarlarına bitişik (Foto 3-4), güney ve batı yönde konağın dış duvarlarının oluşturduğu dışa kapalı görünüşe sahiptir (Foto 5-6).

¹⁰ Necibe Çakıroğlu, *Kayseri Evleri*, İstanbul Teknik Üniversitesi Mimarlık Fakültesi Yayını, İstanbul 1952, s. 23-24.

¹¹ Vacit İmamoğlu, *Geleneksel Kayseri Evleri*, Türkiye Halk Bankası Yayını, Ankara 1992, s. 171.



Foto 3-4: G. Konağı Doğu Sura Bitişik Kuzeydoğu ve Kuzeybatı Köşeleri



Foto 5: G. Konağı Güney Cephesi

Foto 6: G. Konağı Batı Cephesi

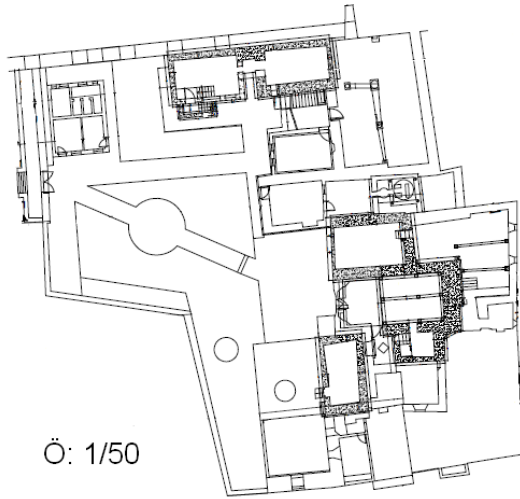
Kuzey yönde etrafı duvarla kapalı avlusu vardır. Kuzey doğu köşedeki kapı ile avluya girilmektedir. Doğu-batı doğrultusunda uzanan, iki katlı olan konak, doğu yönde dış kale surlarına bitişik girişleri kuzey yöndeki avluya açılan haremlik ve selamlık bölümlerinden oluşur (Foto 7-8, Çizim 1). Bu bölümlerin kuzeyinde avlu kısmı yer alır. Avlunun ortasında bir şadırvan ile bir çeşme bulur¹².

12 Konağın eski bölümlerinin 1419 ve 1497 yılları arasında yapılmış olduğu ve XVIII. yüzyıla kadar yapılan ilavelerle konağın büyütüldüğü ileri sürülmektedir. Konak orijinalinde haremlik ve selamlık olarak inşa edilmemiştir. Konağın ilk inşa edilen bölümü günümüzde haremlik olarak adlandırılan kısımdır. Daha sonra doğudaki selamlık konağa yine Osmanlı döneminde eklenmiştir. Konağın haremlik bölümünün kuzeybatı köşesindeki bölümleri muhtemelen XX. yy.'da konağa eklenmiş olmalıdır. 1950'li yıllardan sonra konağın avlusunun batısındaki köşk ile hamam odasının önündeki ve doğusundaki ahşap direklerin taşıdığı köşkün altındaki bölümler duvarla örülerek kapatılmıştır. Yapılan bu eklemelerle yapı günümüzdeki son halini almıştır. Yine bu kadar büyük bir konağın günümüze ulaşan ahır ve samanlığının da oldukça yetersiz olduğu görülmektedir.



Foto 7-8: Güpgüpoğlu Konağı Kuzey Cephesi

Haremlik ve selamlık bölümlerinden oluşan konağın hamamı haremlik bölümüne bitişiktir.¹³ Hamam, konağın haremlik ve selamlık bölümleri arasında zenin kattaki peş peşe iki oda şeklinde düzenlenen hamam odasına bitişik olarak yapılmıştır (Çizim 2).



Çizim 1: Güpgüpoğlu Konağı Planı



Çizim 2: Hamam Planı

Konağın haremlik ve selamlık bölümleri arasındaki iki katlı bölümün alt katındaki basık-yuvarlak kemerli kapı açıklığı ile birinci odaya girilmektedir (Foto 9-10).

¹³ Vacit İmamoğlu, age., s. 171; Mehmet Kartal, “Eski Kayseri’de Konak Hamamları”, Shell Yayınevi İlgı, S. 51, İstanbul 1987, s. 16; Mustafa Denктаş, age., s. 196.



Foto 9-10: G. Konağı Kuzey Cephesi-Hamam Odası Girişi

Birinci oda herhangi bir süs unsuru bulunmayan, üzeri ahşap kirişlerle kaplı, kare bir mekan şeklindedir. Bu odanın güney cephesinde yan yana, üst kısımları aynı düzenlemeye sahip pencere ve kapı yer almaktadır. Kapı anıtsal yapı girişi gibi silmelerle hareketlendirilen çerçeve içerisine alınmıştır. Mermerden yapılan düzenlemede kapı üzerinde renkli taşlarla geçmeli olarak yuvarlak kemer yapılmıştır. Alınlık kısmına kapı genişliğinde kitabelik yerleştirilmiştir. Kapının kuzeyindeki pencere de aynı düzenlemeye sahiptir (Foto 11-12). İkinci hamam odasına girişi sağlayan kapı ve pencere, yapının selamlık bölümü kapı ve pencere düzenlemesi ile benzerlik görülmektedir.



Foto 11-12: Güpgüpoğlu Konağı 1. Hamam Odası ve 2. Odaya Girişi

İkinci Hamam odası, bezemeleri bakımından konağın günümüze sağlam olarak ulaşabilmiş mekânlarından biridir. Hamam odası muhtemelen XVI. yy yapılan ilaveler sırasında konağa eklenmiş olmalıdır¹⁴.

Odanın duvarları boydan boya ahşap dolap ve nişlerle kaplanmıştır. Bu dolap nişlerinin üzerleri kalem işiyle yapılmış bitkisel bezemelerle süslüdür (Foto 13-14).



Foto 13-14: Hamam odası Duvar Süslemeleri

Hamam odasının tavanı ahşaptandır. Ahşap tavan iki ayrı yüzey olarak tasarlanmıştır. Bu yüzeylerden kuzey taraftaki bölüm diğerinden daha küçük olup, doğu-batı doğrultuda dikdörtgen alandır. Düz ahşap tavanın yüzeyi ince çitaların çakılmasıyla meydana getirilmiş on iki kollu yıldızlardan meydana gelmiş geometrik bezemeye süslenmiştir. Yıldız kollarının arasında dört yapraklı çiçekler ve uçlarına eklenmiş lalelerden oluşan bitkisel süsleme yer alır (Foto 15-16).

¹⁴ Mustafa Denктаş, *Kayseri'deki Tarihi Su Yapıları (Çeşmeler, Hamamlar)*, Kıvılcım Yayınevi, Kayseri, 2000, s. 196–197.



Foto 15-16: Hamam Odası Tavanı

Tavanın daha geniş tutulan güney taraftaki bölümü genişlikleri farklı üç bordürle kuşatılmıştır. En dıştaki bordür dalga kıvrımı yapan ve uç uca eklenen kenger yaprakları ile bunların kıvrımları arasındaki yüzeylere işlenmiş altı yapraklı çiçek betimlemeleriyle bezenmiştir. Kenger yapraklarında siyah, çiçeklerde ise kırmızı ve sarı boyaların kullanılmış olduğu göze çarpar. Diğerlerinden daha geniş düzenlenen ortadaki bordürde yan yana dizilen elips madalyonlar baskındır. Elips madalyonların içi tek bir sap üzerine dört yönde işlenmiş palmet benzeri çiçeklerle doldurulmuştur. Madalyonlar arasındaki yüzeylere de hatayi tarzında işlenmiş sekiz-on yapraklı ikişer çiçek tasviri işlenmiştir. Diğerlerinden daha ince tutulan en içteki bordür bezemeleri bakımından klâsik dönem süslemelerini hatırlatmaktadır. Bordür yüzeyi, karanfil, lâle ve sekiz yapraklı çiçeklerden oluşan bitkisel süslemeyle bezenmiştir (Foto 17).



Foto 17: Hamam Odası Tavan Süslemesi Detay

Tavan yüzeyi ince ahşap çıtaların çakılmasıyla altıgenlere bölünmüştür. Tavan ortasında altıgen bir pano şeklinde düzenlenmiş göbek yer almaktadır. Bitkisel bezemeli üç bordürün kuşattığı göbekte on iki kollu yıldızdan oluşan kompozisyon dikkati çekmektedir (Foto 18). Hamam odasının tavanı dışında, duvarları kaplayan ahşap zarların üzerinde de boyalı nakışları görmek mümkündür. Bu nakışlarda lâle, karanfil, gül gibi natüralist çiçeklerden oluşan bordürlerin yanı sıra dikey dikdörtgen olarak düzenlenmiş elips kartuşlar içine işlenmiş karanfil ve tomurcuklardan oluşan bitkisel düzenleme görülür (Foto 19).



Foto 18: Hamam Odası Tavan Göbeği



Foto 19: Hamam Odası Duvarı Süslemesi

Dolap kapağı gibi düzenlenmiş geniş yüzeyli ahşap levhalarda, vazo içine yerleştirilmiş lâle, karanfil ve tomurcuklar izlenmektedir. Ancak bunlardan bazılarının renkleri seçilemeyecek kadar solmuş ve dökülmüştür¹⁵. Hamam odasının güneyinde bulunan, muhtemelen daha sonraki dönemlerde yenilenmiş olan kapı açıklığı ile hamam bölümüne geçilmektedir (Foto 20-21-22).

¹⁵ Ahşap üzerine yapılmış boyalı nakışlarda bezemenin üstü beziryağı veya şapla karıştırılmış yumurta akından oluşan şeffaf bir cila ile örtülür. Bu cila bezemeye bir parlaklık verdiği gibi aynı zamanda da koruyucu bir tabaka oluşturur. Güpgüpoğlu Konağında ahşap üzerine yapılan boyalı nakışlarda bu koruyucu cilanın kullanılmamış olduğu anlaşılmaktadır. Bkz. S. Bağcı, "Osmanlı Mimarisinde Boyalı Nakışlar", (Ed. H. İnalçık-G. Renda), *Osmanlı Uygarlığı*, Kültür Bakanlığı Yay., Ankara 2002, C. 2, s. 738.



Foto 20-21-22: Hamam Odasından Hamama Geçiş.

Konak içerisinde yer alan hamam harap bir vaziyettedir. Küçük bir konak hamamı olan eser, hamam odası, soyunma odası, sıcaklık, su deposu ve külhanda oluşmaktadır¹⁶. Hamamın üst örtüsü tamamen beden duvarları da kısmen yıkılmıştır (Çizim 2). Hamamın beden duvarlarından batı yönde kesme taş, doğu yönde moloz taş malzeme kullanılmıştır (Foto 23).



Foto 23: Hamamın Genel Görüntüsü

Hamamın yıkılan soyunmalık bölümüne, hamam odasından geçilerek L şeklinde bir koridorla ulaşılmakta ve güney yöndeki bir kapı ile girilmektedir. Bu mekânın kubbe ile örtülü olduğu güney doğu köşedeki tromp bakiyesinden anlaşılmaktadır (Foto 24-25-26-27).

¹⁶ Mehmet Kartal, agm., s. 16.



Foto 24-25: Hamamın Soyunmalık Bölümüne Giriş



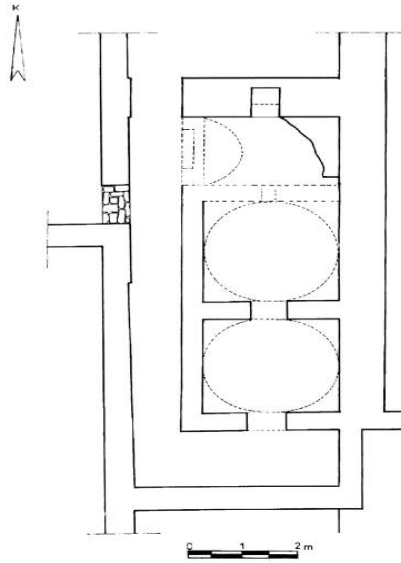
Foto 26-27: Hamamın Soyunmalık-Sıcaklık Bölümleri ve Örtüye Geçiş

Sıcaklık bölümüne soyunmalığın kuzey cephesinin ortasına açılan bir kapıdan girilir. Bu bölümün üst örtüsü ile kuzey duvarı tamamen, diğer bölümleri kısmen yıkılmıştır. Kare mekânın üzeri de kubbe ile örtülmüş olmalıdır.

Sıcaklığın kuzey cephesi boyunca uzandığı anlaşılan su deposundan günümüze sadece kuzeydoğu köşesindeki duvar bakiyeleri gelebilmiştir. Külhana ait tek bakiye su deposunun kuzey cephesindeki bacadır (Foto 28-29-30, Çizim 3).



Foto 28–29–30: Hamamın Soyunmalık-Sıcaklık ve Su Deposu Kalıntıları



Çizim 3: Hamamın Planı (M. Denктаş'tan)

2.2. Tavlusun Bektaşođlu Konađı Hamamı

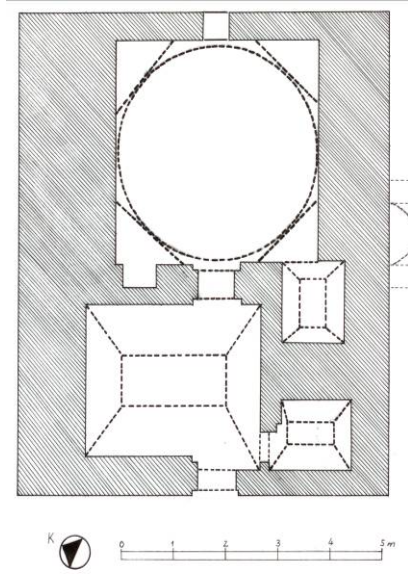
Kayseri ili, Melikgazi İlçesi, Tavlusun Mahallesinde bulunmaktadır. Hamam, kullananı Bektaşođlu ailesi olarak bilinen ve aslında bir Rum Konađı olduđu ifade edilmektedir. Hamam sokađa bakan gösterişli güney

cephesi hariç tüm mekânları ve duvarları ortadan kalkmış olan yapının kuzey tarafında, eğimli arazi üzerinde yer almaktadır (Foto 31-32).



Foto 31-32: Bektaşoğlu Konağı Girişi ve Hamamın Görünüşü

Hamam kuzeyden güneye doğru eğimli bir arazi üzerinde bulunmaktadır. Yapı doğu-batı doğrultuda bir plân göstermektedir. Hamam batıdan doğuya doğru soyunmalık ve sıcaklık bölümlerinden oluşmaktadır¹⁷ (Çizim 4).



Çizim 4: Bektaşoğlu Konağı Hamamı (Yıldıray Özbek'ten)

¹⁷ Yıldıray Özbek ve Celil Arslan, "Tavlusun Bektaşoğlu Konağı Hamamı", *Kayseri Taşınmaz Kültür Varlıkları Envanteri*, Cilt-I, Kayseri Büyükşehir Belediyesi Yayınları, Kayseri 2008, s. 521–524.

Batıdaki soyunmalığa batı duvarı ortasına yerleştirilmiş sivri kemerli bir kapıdan girilmektedir. Yaklaşık kareye yakın bir mekân olan soyunmalığın üzeri tekne tonozla örtülmüştür (Foto 33-34).



Foto 33-34: Bektaşoğlu Konağı Hamamı Girişi

Soyunmalık tonozu küçük ölçekli yassı taşlarla örülmüştür. Tekne tonozun ortasına yerleştirilen yekpare taş üzerinde birisi büyük ikisi küçük toplam üç adet altıgen biçimli ışık gözü açılarak bu mekânın aydınlatılması sağlanmıştır (Foto 35).



Foto 35: Soyunmalığın Üst Örtüsü

Soyunmalığın ince sal taşı döşenmiş zemin kaplamaları sökülmüştür. Soyunmalık mekânının güneybatı köşesine açılan sivri kemerli bir kapıdan yaklaşık 1.00 x 1.00 m. ölçülerindeki mekâna geçilmektedir. Bu mekânın tuvalet ve traşlık bölümü olduğu kabul edilebilir. Bu bölümün üzeri tekne tonozla örtülmüş olup, tonoz ortasındaki yekpare taş üzerinde iki adet altıgen biçimli ışık gözü yer almaktadır (Foto 36-37).



Foto 36-37: Soyunmalıktan Tuvalet ve Traşlık Bölümüne Geçiş ve Üst Örtüsü

Soyunmalığın doğu duvarına giriş kapısıyla aynı eksen üzerine açılmış olan yuvarlak kemerli kapıdan sıcaklık mekânına geçilmektedir. Bu kapı açıklığının üzerinde duvar içine yerleştirilmiş pöhrenlerden biri görülmektedir. Kare bir mekân olan sıcaklık bölümünün üzeri köşelere yerleştirilmiş tromplarla geçilen kubbedir. Kubbe üzerindeki yekpare taş üzerinde altıgen biçimli beş adet ışık gözü bulunmaktadır. Ayrıca bu taşın etrafında da her köşeye bir tane gelecek şekilde toplam dört adet ışık gözü daha yer almaktadır. Sıcaklığın batı duvarının kuzey köşesinde dikdörtgen boyutlu küçük bir niş bulunur. Sıcaklığın kapı açıklığının dışındaki cephelerinde zeminden 10 cm. yükseklik ve yaklaşık 60 cm. genişlikte sekiler yer almaktadır. Sıcaklık duvarının zeminde 1,5 m. yüksekliğe kadar olan bölümlerinde, duvar içinde 8–10 cm. arasında boşluk olduğu ve burada buhar dolaştığı yıkılmış bölümlerden anlaşılmaktadır. Doğu, kuzey ve güney cephelerde duvar yüzeyine açılmış birer lüle bulunmaktadır. Lülelerin önünde kurna yoktur. Doğu cephede zeminden yaklaşık 1,5 m. yükseklikte başlayan ve muhtemelen doğu taraftaki su deposuna bakmaya yarayan bir pencere bulunmaktadır (Foto 38-39-40-41-42).



Foto 38-39: Hamamın Sıcaklık Mekânı



Foto 40-41-42: Hamamın Sıcaklık Mekânının Üst Örtüsü

Sıcaklık mekânında, kubbeli kısmın güneybatı köşesindeki sivri kemerli kapıdan sıcaklığın tek halvetine girilmektedir. Soyunmalık bölümündeki tuvalet-traşlık mekânıyla aynı ölçülerdeki bu halvet hücresi de tekne tonozla örtülmüş olup, tonoz tepesindeki yekpare taş üzerine açılmış 2 adet altıgen biçimli ışık gözüyle aydınlatılmıştır (Foto 43-44).



Foto 43-44: Hamamın Halvet Hücresi

Hamamın tüm mekânlarında duvarlar sıvanmıştır. Hamamın su deposu sıcaklığın doğu cephesi boyunca, güney-kuzey doğrultuda dikdörtgen bir havuz biçiminde uzanmakta iken, kuzey kısmı tahrip olmuştur (Foto. 45).



Foto 45: Hamamın Su Deposu

Hamamın güney cephesinde bulunan külhanı, hamam zemininden çok aşağıda kaya kütlesi içine bir mağara gibi oyulmuş ve dışarıya bir tonozla açılmıştır (Foto 46-47-48).



Foto 46-47-48: Hamamın Güney Cephesinde Bulunan Külhanı

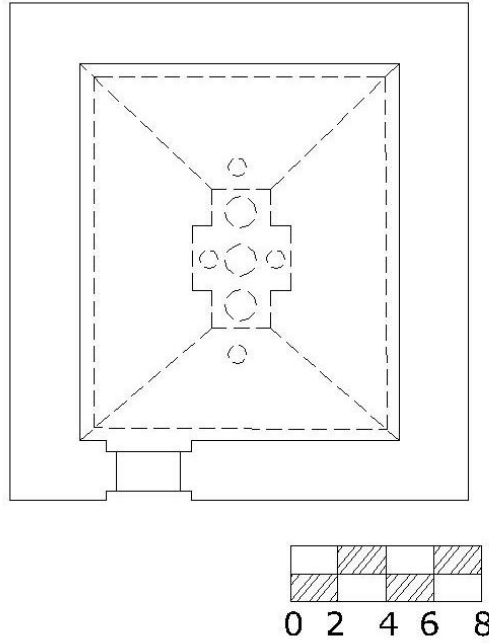
Hamam içinde kayda değer süsleme yoktur. Duvarlarda düzgün kesme taş, zemin döşemesinde sal taşı, üst örtüde yassı ve küçük moloz taş kullanılmıştır.

Hamam, 1867 yılında inşa edildiği kapı üzerindeki kitabeden öğrenilen konakla aynı tarihte yapılmış olmalıdır.

2.3. Germir Sadık Çelen Konağı Hamamı

Kayseri ili, Melikgazi ilçesi, Germir (Konaklar) Mahallesiinde bulunmaktadır.

Günümüzde kullanılmamaktadır. Hamam, günümüzde Sadık Çelen'e ait evin bahçesinin kuzeyindeki girişinde bulunmaktadır. Hamamın bünyesinde olduğu konaktan günümüze hiçbir şey kalmamıştır. Konak tamamıyla yenilenmiştir. Ayrı bir yapı olarak inşa edilen Hamam kuzey-güney doğrultuda tek mekânlı, dikdörtgen bir yapıdır. Hamam sadece sıcaklık ve sıcaklığın kuzeyinde günümüze ulaşamayan külhan bölümlerinden meydana gelmektedir¹⁸. Sıcaklığa güneye açılan yuvarlak kemerli kapıdan girilmektedir (Çizim 5, Foto 49-50-51).



Çizim 5: Germir Sadık Çelen Konağı Hamamı Planı

18 Yıldırım Özbek ve Celil Arslan, Germir Sadık Çelen Konağı Hamamı, *Kayseri Taşınmaz Kültür Varlıkları Envanteri*, Kayseri Büyükşehir Belediyesi Yayınları, Cilt-I, Kayseri 2008, s.525-526.



Foto 49-50-51: Sadık Çelen Konak Hamamı Girişi

Dikdörtgen mekânın üzeri tekne tonozla örtülmüştür. Mekânın aydınlatılması tekne tonozun üzerine açılmış dairesel biçimli yedi adet ışık gözüyle sağlanmıştır (Foto 52-53).



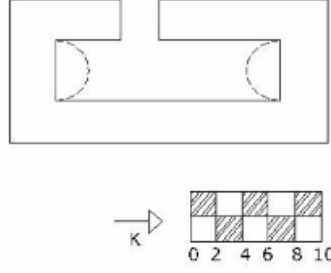
Foto 52-53: Sadık Çelen Konak Hamamı Üst Örtüsü

Duvar içlerinde tüteklik veya pöhrenk olabilecek künkler bulunmaktadır. Ancak bu mekânın içinin isle kararmış olması dikkat çekicidir. Sıcaklığın kuzeyindeki külhan bölümünde de buradakilere benzer künkler görülebilmektedir. Hamamın su deposu, yapının yaklaşık 30–40 metre doğu taraftadır (Foto 54-55).



Foto 54-55: Germir Sadık Çelen Konağı Hamamı Su Deposu

Su deposu doğu-batı doğrultuda dikdörtgen bir yapı olup üstü sivri tonozla örtülmüştür. Su deposunun kuzey tarafındaki bir pencereden su seviyesi kontrol edilmektedir (Çizim 6, Foto 56-57).



Çizim 6: Germir Sadık Çelen Konağı Su Deposu Planı



Foto 56-57: Germir Sadık Çelen Konağı Hamamı Su Deposu

Hamamın deposuna Germir vadisinin üst kısmından başlayan ark ile su sağlandığı belirtilmektedir. Ancak söz konusu suyunun ait herhangi bir kalıntıya rastlanmamıştır (Foto 58).



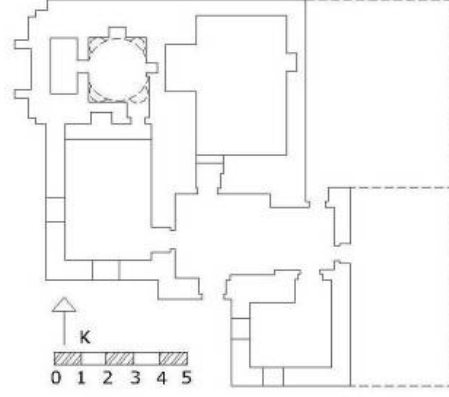
Foto 58: Hamama Su Getirilen Güzergâh

Yapıda herhangi bir süsleme yoktur. Kitabesi olmayan konak hamamı, benzer örnekleriyle kıyaslanarak 19. yüzyılın ikinci yarısına tarihlendirilebilir.

2.4. Tavlusun Osman Çetin Konağı Hamamı

Kayseri ili, Melikgazi ilçesi, Tavlusun Köyü, Yukarı mahallede bulunmaktadır. Hamam, Osman Çetin'e ait evin kuzeybatısındaki odanın kuzey yönde bitişiğinde bulunmaktadır.

Osman çetin evi eğimli bir arazinin düzeltilmesi ile oluşturulan düzlük bir alana yapılmıştır. Bir avlu içerisinde ana giriş kapısından sonra yerleştirilmiş bir grup evden oluşan yapılar arasındadır. Ev zaman içerisinde orijinalliğini kaybetmiştir. Hâlihazır planı itibarıyla iç sofalı düzenlemeye sahiptir (Çizim 7). Yapılan değişikliklerle düz toprak damlı küçük bir ev haline dönüştürülmüştür (Foto 59). Batı cephede hamam bölümü kubbe ile örtülüdür (Foto 60).



Çizim 7: Tavlusun Osman Çetin Evi ve Konak Hamamı Planı



Foto 59: O. Çetin Evi Üst Örtü



Foto 60: O. Çetin Evi Batı Cephesi ve Hamam Kubbesi

Güney yöndeki giriş kapısından evin sofasına girilmektedir. Doğu-batı doğrultusundaki sofaya kuzey yönden iki oda, doğu, güney ve batı yönden birer kapı ile açılan odalar yer almaktadır (Foto 61-62-63).



Foto 61-62-63: Osman Çetin Evi Sofadan Görünüş

Evin batı yöndeki dikdörtgen biçimli odasının kuzey doğusundaki pencere boyutlarındaki bir açıklıktan konak hamamına geçilmektedir. Bu geçiş kapı açıklığı olarak düzenlenmişken sonradan bu şeklini aldığı anlaşılmaktadır (Foto 64). Hamam yaklaşık 2.20m. ölçülerinde, tek kare mekândan oluşmaktadır (Foto 65).

77



Foto 64-65: Osman Çetin Evi Hamam Girişi

Bu kare mekânın üzeri tromplarla geçilmiş bir kubbeyle örtülmüştür. Köşelerde tromplarla geçilen kubbe küçük boyutlu moloz taşla yapılmıştır (Foto 66-67).



Foto 66-67: Osman Çetin Evi Hamamı Kubbe ve Kubbeye Geçiş

Kubbe eteğinde külhanla ilişkili tüteklikleri görmek mümkündür. Kubbede dairesel biçimli beş adet ışık gözü bulunmaktadır. Hamamın kuzey ve doğu duvarlarında birer küçük niş yer almaktadır. Batı duvarda külhan ve su deposuyla irtibatı sağlayan küçük bir pencere (Foto. 68) ve bu pencerenin altında bezemeli mermer bir ayna taşı (Foto 69-70) dikkati çekmektedir.

78



Foto 68-69-70: O. Çetin Evi Hamamı, Niş, Mermer Ayna Taşı Su Deposuna Açılan Penceresi

Yapının içerisi horasan harcı ile kaplanmıştır. Yer dökülen sıva bloklarının altında sıvayı tutturmak için yerleştirilen çıkıntılar dikkat çekicidir (Foto 71).

Batı duvarına bitişik su deposu doğu batı doğrultusunda uzanan, iki bölümlü küçük havuz şeklindedir (Foto 72).



Foto 71-72: Osman Çetin Evi Hamamı, Duvar Kaplaması ve Su Deposu

Evin batı cephesinin güney ucunda hamamın külhanı, bulunmaktadır. Esasen hamam bu cephede yapı kütesinden çıkıntı yapmaktadır. Yapının güney duvarının devamı niteliğinde ve su deposunun altına rastlayan yerde bulunan külhanı yuvarlak kemer açıklığı şeklinde biçimlendirilmiştir (Foto 73-74).

79



Foto 73-74: Osman Çetin evi Hamamı, Duvar Kaplaması ve Su Deposu

Ev ve hamam harabe halinde olup, kullanılmamaktadır. Hamamda kayda değer süsleme yoktur. Genel olarak hamamın inşasında kaba yönü ve moloz taş kullanılmıştır.

Kitabesi olmayan ev hamamın 19.yüzyılın sonu 20.yüzyılın başında inşa edilmiş olduğunu söylemek mümkündür

3. Değerlendirme ve Sonuç

Kayseri konak hamamlarından ikisi Güpgüpoğlu konağı hamamı ve Osman Çetin hamamı konak ile bitişik olarak yapılmış, Tavlusun Bektaşoğlu

ve Germir Sadık Çelen konaklarına ait hamamlar ise bağımsız olarak inşa edilmişlerdir. Bu şekilde yapılmış konak hamamları örneklerine Sivas'ta rastlanmaktadır. Numan Efendi¹⁹ ile Pirkinik Ev Hamamı²⁰ bu örnekler arasındadır. Hamamlar söz konusu konaklarla yaklaşık aynı tarihlerde yapılmış olmalıdırlar. Yaptıran ailenin ahalisine hizmet etmek maksadı ile inşa edilmiş oldukları ifade edilmektedir²¹.

Konak hamamlarının mekân düzenlemeleri ve plan tiplerine bakıldığında; incelenen konak hamamları sade ve gösterişsiz yapılardır. Hamamlarda temel kurgunun “soyunmalık, ılıkılık, sıcaklık” şeklinde dizilen yıkanmayla ilişkili ana mekânlar ile “su deposu ile külhandan” ibaret tesisat kısmı üzerine kurulduğu anlaşılmaktadır. Hamamlar, münferit plan tipinin örneklerindedir. Güpgüpoğlu konağı hamamı ve Tavlusun Bektaşoğlu konak hamamında soyunmalık kare ve kareye yakın dikdörtgendir. Hamamında da genel kurgu olan, merkezi kubbeli örtü sistemi sürdürülmüştür. Yine merkezdeki yapılardan farklı şekilde kubbe, dört yönden beden duvarlarına oturmaktadır. Diğer Germir Sadık Çelen ve Tavlusun Osman Çetin konak hamamları tek hacimli ve üzeri kubbe örtülü bir sıcaklığın varlığı görülmektedir. Konak Hamamlarında su depoları sıcaklık bölümlerinin arkasında yer almakta ve yapının genel kütlesi ile eşit genişlikte dikdörtgen bir plan şeması göstermektedir.

Malzeme ve Teknik açısından bakıldığında; taş malzeme ağırlıktadır. Kullanılan malzemenin kalitesi kullanım alanının niteliğine göre farklılık göstermektedir. Bununla birlikte taş en yoğun kullanılan malzemedir. Ayrıca mekânların duvar yüzeyleri içten tamamen sıvanmıştır.

Örtü Sistemleri; Kubbe başta olmak üzere, tonoz, tavan ve sivri külâh başlıca örtü elemanlarıdır. Kubbe, Soyunmalık ve tek mekânlı yapıların üzerini örtmekte ve sade formlarıyla dikkat çekmektedirler. Kubbelerin beden duvarlarına tromplarla oturtulduğu görülmektedir. İçten sekizgen kasnak üzerine oturan içten kubbe örtünün dıştan sivri külâhla sonlandığı görülmektedir.

Hamamlar kubbelerdeki ışık gözleri ile aydınlatılmaktadırlar. Kubbelerde görülen ışık gözleri aynı kurguya sahip, bir silmeyeyle belirlenmiş göbek içine alındıkları görülür.

Yapıların tümünün su depoları beşik tonoz örtülüdür.

19 Oğuz Önder, *Sivas İli Merkezindeki Türk Devri Hamamları*, (Yayımlanamamış Yüksek Lisans Tezi) Gazi Üniversitesi, Sosyal Bilimler Enstitüsü, Ankara 2007, s. 92

20 Oğuz Önder, agt., s. 94. Ev hamamı örnekleri için bk. H. Acun, *Manisa'da Türk Devri Yapıları*, Ankara 1999, s. 537-538; H. Acun, “Sivas ve Çevresi Tarihi Eserlerinin Listesi ve Turistik Değerleri”, *Vakıflar Dergisi*, XX, Ankara, 1988, s. 190, Ö. Demirel, *Osmanlı Döneminde Sivas Şehri, Makaleler*, Sivas 2006, s. 193.

21 Tavlusun hamamları ile ilgili yardımları ve verdiği bilgiler için Sayın Osman Sondoğan beyefendiye minnettarlığımı borç bilirim. Osman Sondoğan 1942 Tavlusun doğumlu olup ilkokulu aynı köyde okumuş, uzun yıllar marangozluk yapmış ve hala aynı köyde yaşamaktadır.

Duvarlar, sağır ve üzerlerinde pencere bulunmamaktadır. Dış duvarlar sıvasızdır.

Kapıları günümüze ulaşmadığı için nasıl oldukları hakkında fikir edinmek mümkün olmamaktadır.

Yapıldıkları dönemde suyun nasıl ve nereden getirildiğine dair Germir Sadık Çelen hamamı dışındakiler hakkında elimizde bilgi yoktur. Güpgüpoğlu konağı avlusunda su kuyusu bulunmaktadır. Tavlusun Bektaşoğlu ve Osman Çetin hamamlarında ise yine kuyu suyu, kar ve yağmur sularından yararlanıldığı düşünülmektedir.

Tavlusun Osman Çetin konak hamamı dışındakilerden hiçbirinin kurnaları özgün değildir ya da mevcut değildir. Ayrıca Osman Çetin konak hamamı mermer kurna aynasının görüldüğü tek örnektir. Yine bu hamamda sabun, mum veya kandil koymaya yarayan küçük niş yapılmıştır. Bütün yapılarda görülen külhan suyun ısıtılmasını sağlayan, tesisat kısmının en önemli kısmıdır. Su depolarının arkasında ve aynı uzunlukta dikdörtgen planlıdır.

Süsleme açısından; genel anlamda gösterişten uzak sade görünümde dirler. Yapılar içerisinde sadece Güpgüpoğlu konak hamamına geçişteki odada bulunan ahşap süslemeler dışında süsleme unsuru görülmemektedir.

Kayseri’de Şehir içi hamamların yanı sıra konak hamamlarının bulunması kültürünün çok üst düzeyde yaşandığının göstergesi olarak ifade edilebilir. Hamam mimarisi bakımından da Türk Hamamları içinde önemli bir yer teşkil etmektedir.