

**GÖÇ, KENTLEŞME VE KENTLİLİK BİLİNCİ: KIRIKKALE  
ÖRNEĞİ**

**MIGRATION, URBANIZATION AND SENSE OF URBANITY:  
THE SAMPLE OF KIRIKKALE**

*Kâmil ŞAHİN\**  
*Mehmet ANIK\*\**

**Özet:**

Kentlilik bilinci, belirli bir kentsel coğrafyada yaşayan insanların o kente ait kültürü ne kadar önemsediklerini ya da özümstediklerini, bu bağlamda yaşadıkları kente özgü tutum ve davranışları benimseyip benimsemediklerini ve kente dair sorumluluk hissedip hissetmediklerini ifade eden bir kavramdır. Göçün, kentlilik bilincine ne tür etkilerinin olduğu çeşitli yönlerden tartışma konusudur. Bu çalışmada Kırıkkale’de yaşayan lise son ve üniversiteye hazırlık aşamasındaki gençler özelinde kentlilik bilinci araştırılmıştır. Çalışmanın evreni olarak Kırıkkale ilinin seçilme nedeni, bir sanayi kenti olarak tamamen göçlerle oluşması ve halen göç alan ve göç veren bir kent olma özelliğini taşımasıdır. Olasılığa dayalı örnekleme yöntemlerinden kümelere göre örnekleme yönteminin kullanıldığı bu çalışma kapsamında, örneklem olarak seçilen 17-25 yaş aralığındaki 2000 kişi ile görüşülmüştür. Çalışmada elde edilen veriler istatistiksel metotlarla analiz edilmiştir. Ortaya çıkan sonuçlara göre, Kırıkkale’de yaşayan gençler arasında kentlilik bilincinin düşük olduğu görülmektedir.

**Anahtar Kelimeler:** Kentlilik Bilinci, Kentleşme, Kent Kültürü, Göç, Kırıkkale.

**Abstract:**

Sense of urbanity is a concept that expresses how much do people living in a particular urban geography care about or internalize the culture of the city, whether, in this respect, they adopted the specific attitudes and behaviours of the city they live in or not, and whether they have feelings for civic responsibility to the city or not. The impacts of migration on sense of urbanity are a controversial topic from various aspects. In this paper, the sense of urbanity is analysed in the specific sample of senior high school students and young people preparing for university in Kırıkkale. The reason for choosing Kırıkkale as a universe of this study is a city formed by migration, and maintained to be a migration and emigration city. Cluster

---

\* Yrd. Doç. Dr., Kırıkkale Üniversitesi Fen-Edebiyat Fakültesi Felsefe Bölümü - Kırıkkale  
sahinkml@hotmail.com

\*\* Doç. Dr., Balıkesir Üniversitesi Fen-Edebiyat Fakültesi Sosyoloji Bölümü - Balıkesir  
anik@balikesir.edu.tr

sampling method as one kind of probabilistic sampling is used in this study, and the selected sample for the research is 2000 people in the 17-25-age range. The data obtained were analysed by statistical methods. According to the results obtained, the sense of urbanity among young people living in Kırıkkale is low.

**Key words:** Sense of Urbanity, Urbanization, City Culture, Migration, Kırıkkale.

## GİRİŞ

Kentlilik bilinci; bir kentin sınırları içerisinde yer alan bireylerin, bu kenti kent yapan değerler bağlamında yaşadıkları mekânın ne kadar farkında olduklarını ve kente özgü olan tutum ve davranışları benimseyerek, yaşamlarında bunlara yer verip vermediklerini ifade etmektedir. Bu bağlamda bireylerin, yaşadıkları kentle ilişkilerini aidiyet ya da sorumluluk hissi çerçevesinde ortaya koyan kentlilik bilinci kavramı; kent kültürünü anlama, kendini kente, kentin dinamiklerine ait görme, güvende hissetme ve kentsel oluşumlardan sorumluluk duymak çerçevesinde değerlendirilebilir ve bu yönüyle de kentlileşmiş olmayı ifade etmektedir. Kentli olma sürecine atıfta bulunan bir kavram olarak kentlileşme, bu sürecin insanların davranışlarında ve ilişkilerinde, değer yargılarında, tinsel ya da özdeksel yaşam biçimlerinde değişiklikler oluşturma durumunu anlatmaktadır ve bu süreç; kentin sosyal, ekonomik, fiziksel ve kamu yönetimi alanlarıyla yakından ilişkilidir<sup>1</sup>. Kentlilik bilinci bağlamında en temel kavramlardan birisi de kent kültürüdür. Kent kültürünün bireyin yaşam algısını ya da akışını ve sosyal ilişkileri hangi açılardan etkilediği çeşitli bakımlardan tartışma konusudur. Bununla birlikte kent kültürünün, kentlerin bünyesindeki insanların birbiriyle ilişki ve etkileşimlerini bir ilişki örüntüsü içinde düzenleyen sistemin ana unsurlarından biri olduğunu söylemek yanlış olmayacaktır. Toplumsal sınıfların, etnik ve dini farklılıkların ve farklı sosyal ve mesleki grupların oluşturduğu alt kültür değerlerini mozaik olarak bir arada tutan kent kültürü, modern kent anlayışının ve işleyişinin ürünüdür (DeFazio, 2011, s. 6-7; Keleş, 2013, s. 80; Kentleşme Şurası, 2009; Tatlıdil, 2009; Thijsse, 1986, s. 67).

Kent kültürü bağlamında, modern kentlerin ortak birtakım özelliklerinden bahsetmek mümkündür. Örneğin kırsal bölgelerle ya da geleneksel kentlerle karşılaştırıldıklarında modern kentlerde daha heterojen bir kültür söz konusudur ve kentlilik bilinci bağlamında, kentlerde yaşayan bireylerden bu farklılıklara hoşgörü ve saygı göstermeleri beklenir. Bu yönüyle modern kent kültürü, sosyolojik açıdan farklı gelenek ve göreneklerden gelen insanların belirli kurallar çerçevesinde bir arada

<sup>1</sup> Kentlileşme konusunda ayrıca bk. Kartal, 1983: 92; Giritlioğlu, 1991; Irmak, 1982.

yaşamasını ifade etmektedir. Bununla birlikte kent kültürüyle ilişkili olarak, kentlilik bilincinin önemli göstergelerinden biri de bir kente özgü olan, onu diğer kentlerden farklılaştıran kültüre ya da sosyal birikim ve değerlere kentteki bireylerin ne kadar aşına olduğudur.

Bir kenti diğerlerinden ayırt eden ve kentin kimliği olarak da nitelendirilen sembolik birtakım unsurlar vardır. Örneğin Floransa ticaret ve turizm kenti olarak bilinirken, Paris kültür kenti olarak tanınmakta, Milano moda ve otomotiv kenti olarak bilinirken, Londra finans merkezi olarak öne çıkmakta, Brüksel Avrupa'nın, Vatikan ise Katolik dünyasının başkenti olarak tanınmaktadır. Bu açıdan bakıldığında bu çalışmada kentlilik bilinci bağlamında üzerinde durulacak olan Kırıkkale, Türkiye'de özellikle silah endüstri alanında sahip olduğu kuruluşlarla ön plana çıkan kentlerden biri olmuştur.

Makine Kimya Endüstrisi Kurumu'na (MKEK) ait çeşitli fabrikaların bulunduğu bir yerleşim yeri olarak, dışarıdan aldığı göçlerle nüfusu büyüyen Kırıkkale, 21 Haziran 1989 tarihinde 3587 sayılı yasa çerçevesinde il yapılmıştır. Göç konusunda klasikleşen çalışmasında göç yasalarından bahseden Ravenstein (1885, s. 198-199), itici ve çekici faktörler kapsamında, endüstri merkezi olan kentlere dışarıdan içeriye doğru göç akımlarının olduğuna dikkat çekmektedir<sup>2</sup>. Göç kapsamında belirlenmiş bir mesafeye giden insanların sayısı, varış yerindeki fırsatların sayısı ile doğrudan orantılıdır (Stauffer, 1940: 846). Barındırdığı endüstriyel kuruluşlarla Kırıkkale, göç açısından cazip bir mekân konumunda olmuş ve göçler neticesinde meydana gelen nüfus çoğalmasıyla da kent statüsüne kavuşmuştur. Tabi Kırıkkale dışarıdan göç almanın yanı sıra göç veren de bir ildir. Nitekim Lee'nin dikkat çektiği üzere (1966, s. 54), dışarıdan içeriye olan her büyük göç akımları, içeriden dışarıya doğru karşıt göç akımlarının doğmasında da etkili olmaktadır<sup>3</sup>.

Kırıkkale sadece il dışından değil, kendi ilçe ve köylerinden de aldığı ve kent merkezinde yoğunlaşan göçlerle kentleşme açısından ön plana çıkmakta ve bu yönüyle barındırdığı kırsal nüfus oranı Türkiye ortalamasının altında olan illerden biri konumundadır<sup>4</sup>. Kentleşme oranı yüksek olsa da düzenli olarak göç alan ve göç veren bir il olması, Kırıkkale'deki kentlilik bilincini belli açılardan olumsuz etkilemektedir. Zira süreklileşen bu tür bir dönüşüm, kente ait kültürel kimliğin yerleşmesini olumsuz etkilemektedir. Kentlileşme olgusu ve bir kentin popülasyon olarak büyümesi ya da

<sup>2</sup> Farklı göç tipleri ve teorileriyle ilgili genel bir değerlendirme için ayrıca bkz. King (2012) ve Kurekova (2011).

<sup>3</sup> 2015 yılı verilerine göre Kırıkkale dışarıdan (6158'i erkek ve 6427'si kadın olmak üzere) toplam 12.585 göç alırken, (7573'ü erkek ve 7631'i kadın olmak üzere) toplam 15.204 göç vermiştir. Bu konuda bk. <https://biruni.tuik.gov.tr/medas/>

<sup>4</sup> 2015 genel nüfus sayımı verilerine göre, Kırıkkale'nin toplamda 270.271 olan nüfusunun sadece 34.696'sı köylerde yaşamaktadır.

küçülmesi, bir kentteki yerel ekonomik aktivitelerin çeşitliliği başta olmak üzere, (eğitim, sağlık, sosyal gibi) farklı alanlardaki imkanlarla yakından ilişkilidir. Göç alma ve verme olgusuna öncelikle yön veren ekonomik imkânlar olduğundan, kültür konusu genelde ihmal edilmektedir. Nitekim günümüzde kentler bağlamında önemli hususlardan biri, ekonomik kalkınma ve kültür arasındaki ikilemdir. Kentlerin finansal kapasitesini arttırmaya ya da ekonomik açıdan kalkınmasına önem verirken, bir kenti tanımlayan ayırt edici kültürel kimliğin devamına da aynı şekilde önem vermek gerekmektedir (Orishimo, 1982, s. 79; Nadarajah, 2007, s. 187).

## 1. YÖNTEM

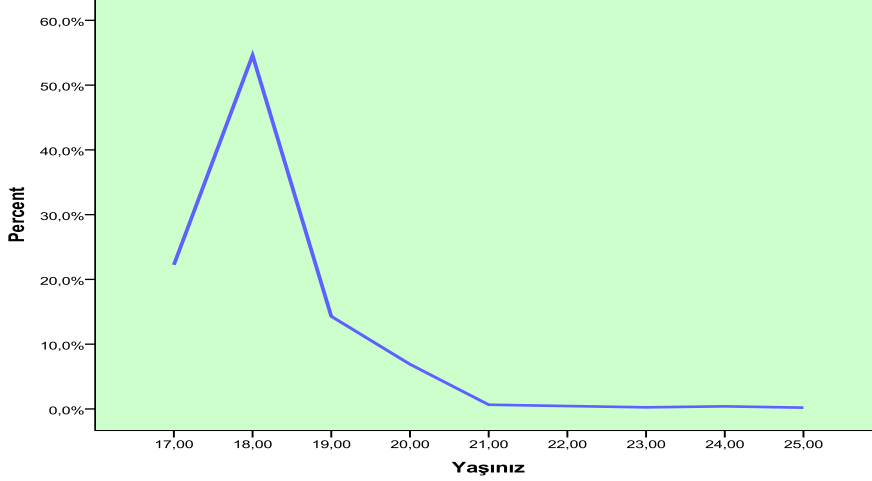
Kırıkkale’de yaşayan 17-25 yaş aralığındaki gençlerin kentlilik bilinçlerinin belirlenmesi, bu bilince etki eden etmenlerin ortaya çıkartılması ve bu çerçevedeki sorunların tespit edilip çözüm önerilerinin getirilmesi amacıyla yapılan bu alan çalışmasında, nicel araştırma tekniklerinden anket kullanılmıştır. Araştırmada olasılığa dayanan örnekleme yöntemlerinden “kümelere göre örnekleme” yöntemi kullanılmıştır. Küme örnekleme yönteminde çalışma evreni, belirlenen birkaç kümede temsil edilmektedir. Bu çerçevede araştırmanın kümeleri olarak Kırıkkale ilinde bulunan eğitim kurumları alınmıştır.

Araştırmanın evreni 2014 MEB verileri temel alınarak, Kırıkkale il nüfusu içerisinde herhangi bir eğitim kurumuna kayıtlı 17-25 yaş aralığındaki yaklaşık 12.000 bireyden oluşmaktadır. Bu evren, % 95 güven aralığı ve % 5 hata payı ile 383 birey ile temsil edilebilir (<http://www.surveysystem.com/sscalc.htm>). Buna karşın araştırma bulgularının daha güvenilir olması açısından 2000 bireye örnekleme genişletilmiş ve böylece güven aralığı % 99’a hata payı ise % 2,63’e düşürülmüştür. Anket formundaki ölçekler için geçerlik ve güvenilirlik analizleri yapılmış ve yeterli geçerlilik ve güvenilirlik düzeyi tespit edilerek anketler uygulanmıştır.

## 2. ARAŞTIRMANIN BULGULARI

Araştırmada yer alan örnekleme grup içerisindeki gençler arasında kadın ve erkek sayıları açısından bir dengenin oluşabilmesine dikkat edilmiştir. Bu çerçevede örnekleme kitlesindeki kadınların oranı %47,75 (955 kişi) olarak belirirken, erkeklerin oranı ise %52,75 (1045 kişi) olarak belirmiş ve kadın ve erkek oranı nispeten dengede tutulmaya çalışılmıştır. Böylece kentlilik bilinci ve gelecek planlamasında Kırıkkale’nin yerinin belirlenmesinde cinsiyetler arası farklılıkların olup olmadığı hususunda yapılacak istatistiklerdeki bulguların daha sağlam verilere dayandırılması sağlanmıştır.

Grafik 1: Görüşülenlerin Yaş Dağılımı



Araştırmanın genel evreni Kırıkkale’de yaşayan 17-25 yaş aralığındaki gençlerden oluşmaktadır. Çalışmanın araştırma evreni, Kırıkkale’de bu yaş grubunda bulunan lise son sınıf ve üniversiteye hazırlık aşamasındaki gençlerle sınırlandırılmış ve çalışma evreni için de Kırıkkale merkezdeki eğitim kurumları küme örnekleme yöntemi ile seçilmiştir. Bu çerçevede örneklem grubunu oluşturan gençlerin %54,6’sı 18 yaşında bulunmaktadır. Yine örneklem grubun %22,3’ü 17 yaşında, %14,3’ü de 19 yaşında bulunmaktadır. Geri kalanlar 20 yaş ve üzerinde bulunmaktadır. Böylece 17-18-19 yaşlarında bulunan gençler, sayıca fazla olan kitleyi oluşturmaktadırlar.

Özellikle 17-18-19 yaş aralığı ve eğitim faaliyeti içerisindeki gençlerin örneklem olarak seçilmesi, nispeten nitelikli ve gelecek ile ilgili belirsizlikler içerisinde olan ve bu bağlamda birtakım kaygılara sahip olan kişilere ulaşılması bağlamında önem arz etmektedir. Bu kategori içerisinde yer almayan gençlerin ise hayatlarını yönlendirme bağlamında nispeten ani fırsatlara daha açık oldukları düşünülmekte ve dolayısıyla gelecek planları bağlamında Kırıkkale’yi değerlendirip değerlendirmeme noktasında fazlaca fikri bir yoğunluk içinde olmadıkları varsayılmaktadır. Aktif bir eğitim faaliyeti içerisinde olmayan özellikle 20’li yaşlardaki erkeklerin askere gitme zorunlulukları ve gelecek planlamasının da bu kitle tarafından genelde askeri hizmet sonrasına bırakılması sosyolojik bir olgu olarak karşımıza çıkmaktadır. Eğitim faaliyeti dışında kalan kadınların ise, gerek kendileri gerekse çevre eğilimlerinin etkisi altında geleneksel olarak evlilik fikrine yoğunlaştıkları bilinmektedir. Bu hususlar, bu durumdaki gençlerin gelecek planları bağlamında Kırıkkale’yi değerlendirip değerlendirmeme noktasında fazlaca fikri bir yoğunluk içinde olmalarının önüne geçmektedir. Bütün bunlardan dolayı araştırmada bu niteliklere sahip kişilerle değil de aktif eğitim hayatı içerisindeki gençlerle görüşülmesi tercih edilmiştir.

**Tablo 1:** Görüşülenlerin Doğum Yerleri

Doğum Yeri	Kendisi		Babası	
	Sayı	%	Sayı	%
Ankara	182	9,1	132	6,6
Çorum	27	1,4	58	2,9
İstanbul	28	1,4	-	-
Kayseri	22	1,1	34	1,7
Kırşehir	112	5,6	219	11,0
Nevşehir	25	1,3	37	1,9
Yozgat	30	1,5	83	4,2
Kırıkkale	1429	71,5	1277	63,9
Diğer Şehirler	145	6,89	160	7,8
<i>Toplam</i>	2000	100,0	2000	100,0
İl merkezi	1230	61,5	982	49,1
İlçe ve Köyler	770	38,5	1018	50,9
<i>Toplam</i>	2000	100	2000	100

Kırıkkale, Cumhuriyet döneminde kurulmuş bir yerleşim birimi olarak özellikle Makine Kimya Endüstrisi'nin kurulması ile sanayileşmeye ve dolayısıyla göç almaya başlamıştır. Daha öncesinde sadece küçük bir köy (Kırık köyü) iken, hızlı bir nüfuslanma süreci içerisine giren bu yerleşim yeri, 1929 yılında Kırıkkale ismi ile bucak yapılmıştır. 1941 yılında belediye statüsü kazanan Kırıkkale, özellikle komşu illerinden ve ilçelerinden göçlerle bölgesinde yoğun nüfuslu bir yerleşim yerine dönüşmeye başlamıştır. Kırıkkale'ye göçlerin, yoğun olarak 1930'lu yıllardan sonra başladığı dikkate alındığında, örneklem grup içerisinde yer alan gençlerin babalarının da Kırıkkale ili doğumlu olmaları beklenebilir. Örneklem grup içinde yer alan gençlerin %71,5'i Kırıkkale doğumlu olduklarını belirtmişlerdir. Geri kalan %28,5 ise Kırıkkale dışındaki illerde doğduklarını ifade etmektedirler. Bu noktada özellikle %9,1 ile Ankara ve %5,6 ile Kırşehir doğumlu olanların fazlalığı dikkat çekmektedir. Öte yandan örneklem grup içerisinde yer alan gençlerin babalarının doğum yerleri sorulduğunda, Kırıkkale doğumlu olanların %63,9 olduğu görülmektedir. Dolayısıyla gençler içerisinde Kırıkkale doğumlu olma oranı, babalarına göre daha fazladır. İlgi çekici bir diğer oran ise, babalarının Kırşehir doğumlu olduğunu söyleyenlerin sayıca fazlalığıdır. Katılımcılar içerisinde babasının Kırşehir doğumlu olduğunu söyleyenlerin oranı, %11 olarak bulunmuştur. Dolayısıyla bir nesil geriye gidildiğinde Kırşehir doğumlu olma oranının iki katına çıktığı görülmektedir.

Kentlilik bilinci ve kent kültürü bağlamında değerlendirme yapıldığında özellikle kent doğumlu olmak ile ilçe, kasaba ve köy doğumlu olmak arasında elbette belirli oranda bir farklılık olması beklenir. Bu

çerçevede Kırıkkale ilinde yaşayan gençlerin %61,5'i il merkezi doğumlu olduğunu ifade ederken, %38,5'i ilçe veya köy doğumlu olduklarını ifade etmişlerdir. Görüşülen gençlerin babalarının ise %49,1'i il merkezi doğumlu ve %50,9'u ilçe veya köy doğumludur. Bu oranlar Kırıkkale'de yaşayan insanların genel bağlamda en az yarısının kırsal kökenli olduğunu göstermektedir. Bu durumun kent kültürüne ve kentlilik bilincine elbette birtakım etkileri olacaktır.

**Tablo 2:** Örneklem Grubun Asıl Memleketleri İle Kendilerini Nereli Olarak Hissettikleri

		<i>Kendisini Nereli Hissettiği</i>					
		<i>Kırıkkale</i>	<i>Kırıkkale'nin İlçeleri</i>	<i>Diğer İller</i>	<i>Asıl Memleketi</i>	<i>Toplam</i>	
<i>Asıl Memleketler</i>	<i>Ankara</i>	<i>Sayı</i>	9	0	4	78	87
		<i>Yüzde</i>	10,3%	,0%	4,6%	89,65%	100,0%
	<i>Çorum</i>	<i>Sayı</i>	21	0	0	62	83
		<i>Yüzde</i>	25,3%	,0%	,0%	74,69%	100,0%
	<i>Kayseri</i>	<i>Sayı</i>	9	0	0	25	34
		<i>Yüzde</i>	26,5%	,0%	,0%	73,52%	100,0%
	<i>Kırşehir</i>	<i>Sayı</i>	55	0	17	258	313
		<i>Yüzde</i>	17,6%	,0%	5,4%	82,42%	100,0%
	<i>Neşşehir</i>	<i>Sayı</i>	0	0	0	33	33
		<i>Yüzde</i>	,0%	,0%	,0%	100%	100,0%
	<i>Trabzon</i>	<i>Sayı</i>	0	0	0	43	43
		<i>Yüzde</i>	,0%	,0%	,0%	100%	100,0%
	<i>Yozgat</i>	<i>Sayı</i>	8	0	9	71	79
		<i>Yüzde</i>	10,1%	,0%	11,4%	89,87%	100,0%
	<i>Kırıkkale</i>	<i>Sayı</i>	782	61	49	0	892
		<i>Yüzde</i>	87,6%	6,8%	5,5%	,0%	100,0%
	<i>Kırıkkale'nin İlçeleri</i>	<i>Sayı</i>	88	124	5	0	217
		<i>Yüzde</i>	40,6%	57,1%	2,3%	,0%	100,0%
<i>Diğer İller</i>	<i>Sayı</i>	34	4	147	181	219	
	<i>Yüzde</i>	15,5%	1,8%	67,1%	82,64%	100,0%	

Kente aidiyet ve kentlilik bilincinin tespiti için örneklem grubunda yer alan gençlere, asıl memleketleri ile kendilerini nereye ait hissettikleri yönünde birtakım sorular sorulmuştur. Asıl memleketinin Ankara olduğunu söyleyenlerin %10,3'ünün kendilerini Kırıkkaleli olarak tanımladıkları görülmektedir. Ortaya çıkan bu istatistik önemlidir. Zira Ankara kökenli olanlar içerisinde, Ankara'dan daha küçük bir şehir olan Kırıkkale'ye kendini ait hissedenlerin bulunması ilgi çekici bir veridir. Diğer açıdan bakıldığında, asıl memleketi Ankara olanların, Kırıkkale'ye kendilerini en az ait hissedenlerden olduğu da görülmektedir. Buna benzer bir sonuç asıl memleketi Yozgat olanlarda da karşımıza çıkmaktadır. Asıl memleketinin

Yozgat olduğunu söyleyenlerin %10,1'i kendilerini Kırıkkaleli hissettiğini ifade etmektedirler.

Örneklem kitle içerisinde doğum yeri Trabzon ve Nevşehir olanların tamamı kendilerini asıl memleketleri üzerinden, yani Trabzonlu veya Nevşehirli olarak tanımlamaktadırlar. İki şehrin hem kültürel hem de fiziksel bağlamda Kırıkkale'ye uzaklığının, kente aidiyeti bu bağlamda olumsuz etkilediği görülmektedir. Diğer taraftan nüfus yoğunluğu olarak sayılarının az olması, hemşericiliğin belirgin ve hissedilir olması, asıl memleketleri ile bağlarının sağlam ve canlı olması, bu durumu ortaya çıkaran diğer önemli faktörler olarak sıralanabilir.

Örneklem grup içerisinde asıl memleketinin Kayseri olduğunu ifade edenlerin %26,5'inin kendisini Kırıkkaleli olarak gördüğü, yine asıl memleketinin Çorum olduğunu belirtenlerin %25,3'ünün kendisini Kırıkkaleli olarak tanımladığı ortaya çıkmıştır. Bu iki şehirden gelip Kırıkkale'de yaşayanların genel olarak dörtte biri kendisini Kırıkkaleli olarak hissetmektedir. Bu yönüyle asıl memleketi söz konusu iki şehir olanlar içerisinde kendini Kırıkkaleli görme oranı, diğer şehirlilerden daha fazladır. Bunların yanı sıra asıl memleketi Kırıkkale olmasına karşın, kendisini Kırıkkaleli olarak hissetmeyenler de bulunmaktadır. Araştırma verilerine göre, asıl memleketini Kırıkkale olduğunu belirtenler içerisinde, kendilerini Kırıkkaleli hissetmeyen %12,4 civarında bir kitle bulunmaktadır. Örneklem grubundaki gençler içerisinde asıl memleketlerini Kırıkkale'nin ilçeleri olarak tanımlayanlar da bulunmaktadır. Bunlardan %40,6'sının kendisini Kırıkkaleli hissettiği, geriye kalanların büyük kısmının kendilerini Kırıkkale'nin ilçelerine (%57,1) ait hissettikleri, çok az sayıda kişinin de (%2,3) kendilerini başka illere ait hissettikleri görülmektedir. Bu durum, Kırıkkale'nin ilçelerinden olanların arasında, kentsel kimlik bilincinden öte yerel kimlik bilincinin daha çok ön planda olduğunu göstermektedir.

**Tablo 3:** Sosyo-Kültürel Açından Kentlilik Bilincinin Cinsiyet Farklılığı Bağlamında Değerlendirilmesi -Grup İstatistikleri-

		<b>N</b>	<b>Mean</b>	<b>Std. Dev.</b>
1. Futbolda Kırıkkale sporu takip ederim.	<b>Kadın</b>	955	1,5916	1,12841
	<b>Erkek</b>	1045	3,0708	1,62793
2. Kırıkkale'nin yerel müziklerini çok seviyorum	<b>Kadın</b>	955	1,7445	1,21644
	<b>Erkek</b>	1045	2,5206	1,55080
3. Yerel sanatçıların verdiği konserler veya gösteriler ilgimi çeker.	<b>Kadın</b>	955	2,0168	1,37427
	<b>Erkek</b>	1045	2,4555	1,53914
4. Kendimi Kırıkkaleli olarak görüyorum	<b>Kadın</b>	955	2,6188	1,68146
	<b>Erkek</b>	1045	3,1388	1,75972
5. Kentin gelişmesinde ve yaşanabilir bir yer olmasında en büyük sorumluluk kentte yaşayanlara aittir	<b>Kadın</b>	955	3,8565	1,35955
	<b>Erkek</b>	1045	3,6986	1,44173



6. Trafik kurallarına uymaya, toplu taşıma araçlarında her zaman yaşlılara, özürliülere, hamilelere yer vermeye özen gösteririm.	<b>Kadın</b>	955	4,3812	1,11087
	<b>Erkek</b>	1045	4,2746	1,18668
7. Sokağa tükürülmesini, yerlere izmarit atılmasını, apartmanlarda ayakkabıların kapı önünde bırakılmasını yadırgarım.	<b>Kadın</b>	955	4,2754	1,34140
	<b>Erkek</b>	1045	3,8670	1,33782
8. Kırıkkale'de doğmasa bile kendini buralı hisseden herkes Kırıkkalelidir.	<b>Kadın</b>	955	2,9414	1,63515
	<b>Erkek</b>	1045	3,1139	1,68252
9. Kırıkkale bana o kadar aşına geliyor ki, çok eski bir fotoğrafımı bile görsem hemen tanırım	<b>Kadın</b>	955	2,7550	1,52981
	<b>Erkek</b>	1045	2,8029	1,50713
10. Kırıkkale ile ilgili çok anım olduğundan, buraya içten bağlılık hissediyorum	<b>Kadın</b>	955	2,7738	1,51621
	<b>Erkek</b>	1045	3,0526	1,47524
11. Kırıkkale merkez mahallelerdeki ev düğünlerinin yasaklanmasından memnunum.	<b>Kadın</b>	955	3,5162	1,62994
	<b>Erkek</b>	1045	2,9809	1,68314
12. Mahallelerde ev hanımlarının bir araya gelerek erişte, yufka yapması çok güzel bir davranış.	<b>Kadın</b>	955	3,9183	1,41852
	<b>Erkek</b>	1045	4,0335	1,34756
13. Mahallede salça ya da pekmez kaynatılması gibi faaliyetlerin güdültüsünden ya da dumanından rahatsız olmam.	<b>Kadın</b>	955	3,3613	1,58887
	<b>Erkek</b>	1045	3,6239	1,48853
14. Çok önemli bir işim olsa da komşuların bana ihtiyacı varsa, onlarla ilgilenirim.	<b>Kadın</b>	955	3,2136	1,35842
	<b>Erkek</b>	1045	3,0689	1,37612
15. Kırıkkale'de yeşil alan olarak ayrılan yerlerin miktarı yeterlidir.	<b>Kadın</b>	955	1,6387	1,14484
	<b>Erkek</b>	1045	1,6699	1,09470
16. Kırıkkale'de yeşil alan olarak ayrılan yerlerin donanımı yeterlidir.	<b>Kadın</b>	955	1,5937	1,10571
	<b>Erkek</b>	1045	1,6852	1,09746
17. Kırıkkale'de kent içi toplu taşıma hizmeti düzenli ve yeterlidir.	<b>Kadın</b>	955	2,0628	1,23380
	<b>Erkek</b>	1045	2,0612	1,28433
18. Kırıkkale'de gençlerin ihtiyaçlarını karşılamaya yönelik etkinlikler yeterlidir.	<b>Kadın</b>	955	1,6911	1,12801
	<b>Erkek</b>	1045	1,8057	1,15369
19. Kırıkkale'de yaşamaktan memnunum.	<b>Kadın</b>	955	2,4010	1,39983
	<b>Erkek</b>	1045	2,6134	1,36451
20. Kırıkkale'deki sosyal ve kültürel faaliyetler yeterli düzeydedir.	<b>Kadın</b>	955	1,7089	1,13505
	<b>Erkek</b>	1045	1,8880	1,13626
21. Kırıkkale'nin tarihini, kültürel ve coğrafi özelliklerini iyi bilirim.	<b>Kadın</b>	955	2,3707	1,34849
	<b>Erkek</b>	1045	2,6766	1,31185
22. Kırıkkale bir kent olarak tüm ihtiyaçlarımı karşılayabildiğim bir yerdir.	<b>Kadın</b>	955	1,9403	1,18764
	<b>Erkek</b>	1045	2,3541	1,30391
23. Başka bir yere gittiğimde Kırıkkale'yi özliyorum	<b>Kadın</b>	955	2,4283	1,46226
	<b>Erkek</b>	1045	2,6383	1,50200
<b>Açıklamalar: Hiç Katılmıyorum (1,00-1,80), Katılmıyorum (1,81-2,60), Kararsızım-Orta (2,61-3,40), Katılıyorum (3,41-4,20), Tamamen Katılıyorum (4,21-5,00).</b>				
<b>Kısaltmalar, Mean: Ortalama, Std. Dev.: Standart Sapma, N: Sayı.</b>				

Örneklem grubun kentlilik bilinçlerinin ve gelecek beklentilerinde Kırıkkale'nin yerinin belirlenebilmesi bağlamında sosyo-kültürel açıdan kentlilik bilinci ölçeğini oluşturan 23 önermeye yapılmış olan puanlamalar, grubu oluşturanların kadın veya erkek olması temelinde değerlendirilmeye tabi tutulmuştur. Ölçeği oluşturan her bir maddeye yapılan puanlamaların, likert tipi 5'li ölçeklerin orta noktası olan 3'ten negatif veya pozitif yönlü olarak anlamlılık düzeyinde farklılaşıp farklılaşmadıkları test edilmiştir.

Kent takımına olan ilgi, bir kente aidiyet ve kentlilik bilinci bağlamındaki göstergelerden biridir. Bu doğrultuda Kırıkkale'deki genç kitlenin, kent takımına olan ilgilerini öğrenmek amacıyla, futbolda Kırıkkale sporu takip edip etmedikleri yönünde kendilerine sunulan önermeye, örneklem grup içindeki kadınlar 1,59 ortalama puanlama yaparlarken, erkekler 3,07 ortalama puanlama yapmışlardır. Erkeklerde çok az bir farkla pozitif yönde bir anlamlılık düzeyi söz konusu iken, kadınlarda belirgin şekilde negatif yönde bir anlamlılık düzeyi ortaya çıkmaktadır. Tabi kadınların futbola olan ilgilerinin erkeklere oranla daha az olduğu düşünüldüğünde, bu şekilde bir neticenin çıkması normal görülebilir.

Kırıkkale'nin yerel müziklerine olan ilgiyi ölçmek için katılımcılara yöneltilen önermeye, örneklem içindeki kadınlar 1,74 ortalama puanlama yaparlarken, erkekler 2,52 ortalama puanlama yapmışlardır. Kadınlarda daha belirgin olmak üzere her iki grupta da bu konuda negatif yönde bir anlamlılık düzeyi ortaya çıkmakta ve bu durum, Kırıkkale'nin yerel müziklerine ilginin düşük seviyede olduğunu göstermektedir.

“Yerel sanatçıların verdiği konserler veya gösteriler ilgimi çeker” biçiminde ifade edilen önermeye örneklem içindeki kadınlar 2,01 ortalama puanlama yaparlarken, örneklem grup içinde bulunan erkekler 2,45 ortalama puanlama yapmışlardır. Bu önermede de kadınlarda daha belirgin olmak üzere her iki grupta da bu konuda negatif yönde bir anlamlılık düzeyi ortaya çıkmaktadır. Dolayısıyla müzik konusunda kente ait yerel unsurların benimsenme oranı düşük seviyede kalmaktadır.

Kentlilik bilinci bağlamında en önemli hususlardan biri, kent mukimlerinin kendilerini o kent üzerinden tanımlayıp tanımlamadıkları ya da kendilerini o kente ait görüp görmedikleridir. Zira bir kentte yaşayanlar, yaşadıkları kenti kendi kimliklerinin bir parçası olarak gördükleri oranda, o kente ait maddi ve manevi değerleri benimseyecek ve kentsel sorumluluk bilinçleri de o oranda fazla olacaktır. Bu doğrultuda katılımcılara sunulan “kendimi Kırıkkaleli olarak görüyorum” önermesine örneklem içindeki kadınlar 2,61 ortalama puanlama yaparlarken, erkekler 3,13 ortalama puanlama yapmışlardır. Bu hususta kadınlarda negatif yönde bir anlamlılık düzeyi söz konusuysen, erkeklerde az bir farkla pozitif yönde bir anlamlılık düzeyi ortaya çıkmaktadır.

Kentin gelişmesinde ve yaşanabilir bir yer olmasında en büyük sorumluluğun kentte yaşayanlara ait görülüp görülmediği hususunda katılımcılara yöneltilen önermeye örneklem içindeki kadınlar 3,85 ortalama puanlama yaparlarken, erkekler 3,69 ortalama puanlama yapmışlardır. Katılımcıların çoğu kendilerini Kırıkkaleli olarak görmemelerine rağmen, gerek kadınlarda gerekse erkeklerde bu konuda pozitif yönde bir anlamlılık düzeyinin ortaya çıkması ve katılımcıların çoğunun bu konuda öncelikli sorumluluğun kent mukimlerine ait olduğunu ifade etmeleri ilginç bir sonuç ortaya çıkarmaktadır.

Kırıkkalelilik değerlerini çoğunlukla paylaşmamalarına rağmen, katılımcıların çevresel düzenlemeler, trafik kuralları, toplu taşıma kültürü gibi konularda genelde duyarlı oldukları ortaya çıkmaktadır. Nitekim “trafik kurallarına uymaya, toplu taşıma araçlarında her zaman yaşlılara, özürlülere, hamilelere yer vermeye özen gösteririm” biçimindeki önermeye örneklem içindeki kadınlar 4,38 ortalama puanlama yaparlarken, erkekler 4,27 ortalama puanlama yapmışlardır. Gerek kadınların gerekse erkeklerin büyük çoğunluğu kentsel yaşam bağlamında önemli olan bu hususlarda hassasiyet sahibi olduklarını göstermişlerdir.

“Sokağa tükürülmesini, yerlere izmarit atılmasını, apartmanlarda ayakkabıların kapı önünde bırakılmasını yadırgarım” biçiminde sunulan önermeye örneklem içindeki kadınlar 4,27 ortalama puanlama yaparlarken, erkekler 3,86 ortalama puanlama yapmışlardır. Bu konuda her iki cinsiyette de pozitif yönde bir anlamlılık düzeyi belirlemekte ve kadınların çevre temizliği konusunda erkeklerden daha hassas oldukları ortaya çıkmaktadır.

Kırıkkale’de doğmasa bile kendisini Kırıkkaleli hissedenden herkesin öyle görülüp görülemeyeceğine dair katılımcılara yöneltilen önermeye, örneklem içindeki kadınlar 2,94 ortalama puanlama yaparlarken, erkekler 3,11 ortalama puanlama yapmışlardır. Dolayısıyla bu konuda erkeklerde az bir farkla pozitif yönde bir anlamlılık düzeyi söz konusuysa, kadınlarda negatif yönde bir anlamlılık düzeyi ortaya çıkmaktadır.

“Kırıkkale bana o kadar aşına geliyor ki, çok eski bir fotoğrafını bile görsem hemen tanırım” biçimindeki önermeye örneklem içindeki kadınlar 2,75 ortalama puanlama yaparlarken, erkekler 2,80 ortalama puanlama yapmışlardır. Negatif yönde beliren bu anlamlılık düzeyi, Kırıkkale’nin geçmişteki fiziksel görünümü konusunda gençlerin büyük bir kısmının fazla bilgi sahibi olmadıklarını göstermektedir.

“Kırıkkale ile ilgili çok anım olduğundan, buraya içten bağlılık hissediyorum” biçiminde sunulan önermeye örneklem içindeki kadınlar 2,77 ortalama puanlama yaparlarken, örneklem grup içinde bulunan erkekler 3,05 ortalama puanlama yapmışlardır. Bu konuda erkeklerde az bir farkla pozitif yönde bir anlamlılık düzeyi söz konusuysa, kadınlarda negatif yönde bir

anlamlılık düzeyi görülmekte ve dolayısıyla Kırıkkale’ye aidiyet hissi oranı da düşük çıkmaktadır.

Kırıkkale’de daha önce düğünler, mahalle içinde bu törenler için müsait yer olmadığından, geleneksel olarak evlerin önünde ve yollarda yapılmaktaydı. Bu durum çevredeki insanların, düğün kaynaklı gürültüyü evlerinden dinlemek zorunda kalmalarına sebep olmaktaydı. Belediye, kent kültürüne uymayan bu durumun önüne geçmek için düğünlerin bu şekilde yapılmasını yasaklanmıştır. Bu konuda katılımcı kitlenin düşüncesini öğrenmek için “Kırıkkale merkez mahallelerdeki ev düğünlerinin yasaklanmasından memnunum” biçiminde sunulan önermeye örneklem içindeki kadınlar 3,51 ortalama puanlama yaparlarken, erkekler 2,98 ortalama puanlama yapmışlardır. Kadınların önemli bir kısmı bu konudaki yasağı onaylarken, erkekler içerisinde bu yasağa olumsuz bakanların sayısının daha fazla olduğu ortaya çıkmaktadır.

Kırıkkale’de geleneksel mahalle kültürü konusundaki düşüncelerini öğrenmek için katılımcılara “mahallelerde ev hanımlarının bir araya gelerek erişte, yufka yapması çok güzel bir davranıştır” biçiminde sunulan önermeye örneklem içindeki kadınlar 3,91 ortalama puanlama yaparlarken, örneklem grup içinde bulunan erkekler 4,03 ortalama puanlama yapmışlardır. Gerek kadınların gerekse erkeklerin büyük çoğunluğu bu tür yerel davranışlardan rahatsız olmadıklarını ifade etmişlerdir.

“Mahallede salça ya da pekmez kaynatılması gibi faaliyetlerin gürültüsünden ya da dumanından rahatsız olmam” biçiminde sunulan önermeye örneklem içindeki kadınlar 3,36 ortalama puanlama yaparlarken, erkekler 3,62 ortalama puanlama yapmışlardır. Böylece hem erkeklerde hem de kadınlarda bu hususta pozitif yönde bir anlamlılık düzeyi ortaya çıkmaktadır.

Katılımcıların komşuluk ilişkilerine verdikleri önemi öğrenmek için “çok önemli bir işim olsa da komşuların bana ihtiyacı varsa, onlarla ilgilenirim” biçiminde sunulan önermeye örneklem içindeki kadınlar 3,21 ortalama puanlama yaparlarken, erkekler 3,06 ortalama puanlama yapmış ve böylece bu konuda pozitif yönde bir anlamlılık düzeyi ortaya çıkmıştır.

Kırıkkale’de yeşil alan olarak ayrılan yerlerin miktarının yeterli görülüp görülmediği bağlamında sunulan önermeye örneklem içindeki kadınlar 1,63 ortalama puanlama yaparlarken, örneklem grup içinde bulunan erkekler 1,66 ortalama puanlama yapmışlardır. Hem erkeklerin hem de kadınların büyük çoğunluğu, bu türden yerlerin yetersiz olduğunu düşünmektedirler.

Kırıkkale’de yeşil alan olarak ayrılan yerlerin donanımının yeterli görülüp görülmediğini öğrenmek için bu konuda sunulan önermeye örneklem içindeki kadınlar 1,59 ortalama puanlama yaparlarken, erkekler

1,68 ortalama puanlama yapmışlardır. Ortaya çıkan bu sonuca göre, Kırıkkale’de yeşil alan olarak ayrılan alanların yetersiz görülmesi gibi mevcut yeşil alanlardaki düzenlemelerin de katılımcı kitle tarafından çoğunlukla yetersiz bulunduğu görülmektedir.

Kent yaşamı bağlamında önemli hususlardan biri, ulaşım ekseninde, kentteki toplu taşıma hizmetleri ile ilgilidir. Kırıkkale’de kent içi toplu taşıma hizmetinin düzenliliği ve yeterliliği bağlamında sunulan önermeye örneklem içindeki kadınlar 2,06 ortalama puanlama yaparlarken, aynı biçimde erkekler de 2,06 ortalama puanlama yapmışlardır. Dolayısıyla katılımcıların büyük çoğunluğunun kentteki toplu taşıma hizmetlerini yetersiz gördükleri ortaya çıkmaktadır.

Kırıkkale’de gençlerin ihtiyaçlarını karşılamaya yönelik etkinliklerin yeterliliği bağlamında sunulan önermeye örneklem içindeki kadınlar 1,69 ortalama puanlama yaparlarken, erkekler 1,80 ortalama puanlama yapmışlardır. Kadınlarda biraz daha fazla oranda olmak üzere her iki kesimin büyük çoğunluğu bu konudaki etkinliklerin yetersiz olduğunu ifade etmişlerdir.

“Kırıkkale’de yaşamaktan memnunum” biçiminde sunulan önermeye örneklem içindeki kadınlar 2,40 ortalama puanlama yaparlarken, erkekler 2,61 ortalama puanlama yapmışlardır. Bu sonuca göre kadınlarda daha fazla oranda olmak üzere, her iki kesimin büyük çoğunluğu Kırıkkale’de yaşamaktan memnuniyet duymamaktadır.

Kırıkkale’deki sosyal ve kültürel faaliyetlerin yeterlilik düzeyi bağlamında ifade edilen önermeye örneklem içindeki kadınlar 1,70 ortalama puanlama yaparlarken, erkekler 1,88 ortalama puanlama yapmışlardır. Ortaya çıkan negatif yöndeki anlamlılık düzeyi, her iki kesimin büyük çoğunluğunun bu konudaki faaliyetleri yetersiz gördüklerini göstermektedir.

Kırıkkale’nin tarihini, kültürel ve coğrafi özelliklerini iyi derecede bilme düzeyi açısından sunulan önermeye örneklem içindeki kadınlar 2,37 ortalama puanlama yaparlarken, erkekler 2,67 ortalama puanlama yapmışlardır. Ortaya çıkan negatif yöndeki bu anlamlılık düzeyi, her iki kesimdeki kitlenin önemli bir kısmının Kırıkkale’nin tarihine, kültürüne ve coğrafi özelliklerine yabancı olduklarını ortaya çıkarmaktadır.

Kentsel aidiyet bağlamında önemli hususlardan biri, bireysel ihtiyaçların yaşanılan kentte karşılanıp karşılanamamasıyla ilgilidir. Bu konuda “Kırıkkale bir kent olarak tüm ihtiyaçlarımı karşılayabildiğim bir yerdir” biçiminde sunulan önermeye örneklem içindeki kadınlar 1,94 ortalama puanlama yaparlarken, erkekler 2,35 ortalama puanlama yapmışlardır. Dolayısıyla kadınlarda oran daha fazla olmak üzere, her iki kesimde bu konuda olumsuz bir eğilimin daha baskın olduğu görülmektedir.

Yine Kırıkkale'ye aidiyet hissini ölçmek için “başka bir yere gittiğimde, Kırıkkale'yi özlüyorum” biçiminde sunulan önermeye örneklem içindeki kadınlar 2,42 ortalama puanlama yaparlarken, erkekler 2,63 ortalama puanlama yapmışlardır. Bu konuda her iki kesimde olumsuz eğilimin daha baskın olduğu ortaya çıkmakta ve benzer türdeki diğer önermelerde olduğu gibi kadınlarda bu oran, erkeklere göre daha fazla çıkmaktadır. Göç ile ilgili yapılmış çalışmaların çoğunda kadınların, erkeklere nazaran genelde daha bariz şekilde bu tür eğilimler taşıdıkları ortaya çıkmaktadır<sup>5</sup>.

**Tablo 4:** Siyasal Açıdan Kentlilik Bilincinin Cinsiyet Durumuna Göre Değerlendirilmesi -Grup İstatistikleri-

		<i>N</i>	<i>Mean</i>	<i>Std. Dev.</i>
1. Kent yönetimi ile ilgili konular hangi düzeyde ilginizi çeker puanlayınız	<i>Kadın</i>	955	2,8901	1,33312
	<i>Erkek</i>	1045	3,0459	1,39642
2. Kent yöneticilerinin düzenlemiş olduğu toplantı ve konferanslara katılmayı hangi düzeyde arzu edersiniz.	<i>Kadın</i>	955	2,1654	1,32064
	<i>Erkek</i>	1045	2,2258	1,34929
3. Kentin alt yapı sorunları ilgimi çekmez.	<i>Kadın</i>	955	2,4440	1,55195
	<i>Erkek</i>	1045	2,4029	1,45606
4. İlimizdeki dernek, vakıf gibi kuruluşların faaliyetlerine katılım düzeyinizi puanlayınız.	<i>Kadın</i>	955	1,8607	1,21161
	<i>Erkek</i>	1045	2,1033	1,34863
5. Yerel medyayı takip düzeyinizi belirtiniz.	<i>Kadın</i>	955	2,2063	1,30648
	<i>Erkek</i>	1045	2,3311	1,32809
6. Yerel seçimlerde oy kullanmayı isteme düzeyinizi puanlayınız.	<i>Kadın</i>	955	3,0880	1,78293
	<i>Erkek</i>	1045	3,3560	1,68654
7. Kırıkkale'deki hemşeri derneklerinin faaliyetlerine katılım	<i>Kadın</i>	955	1,2901	,91382
	<i>Erkek</i>	1045	1,4000	1,09894
<b>Açıklamalar: Hiç Katılmıyorum (1,00-1,80), Katılmıyorum (1,81-2,60), Kararsızım-Orta (2,61-3,40), Katılıyorum (3,41-4,20), Tamamen Katılıyorum (4,21-5,00). Kısaltmalar, Mean: Ortalama, Std. Dev.: Standart Sapma, N: Sayı.</b>				

Örneklem grup içerisinde yer alan gençlerin, cinsiyet durumlarına göre siyasal açıdan kentlilik bilincinin ölçülmesi bağlamında, ölçekte yer alan seçeneklerle ilgili kendilerinden puanlama yapmaları istenmiştir. “Kent yönetimi ile ilgili konular hangi düzeyde ilginizi çeker” biçimindeki ölçek önermesine örneklem içindeki kadınlar 2,89 ortalama puanlama yaparken, erkekler 3,04 ortalama puanlama yapmışlardır. Bu konuda kadınların büyük çoğunluğu yerel yönetim konularıyla ilgilenmediklerini belirtirken, erkeklerde bu konuda pozitif yönde bir anlamlılık düzeyi ortaya çıkmaktadır.

<sup>5</sup> Bu konuda bk. Abadan-Unat ve Mirdal (2015); Chant (1992); De Jong (2002).

Kent yöneticilerinin düzenlemiş olduğu toplantı ve konferanslara katılmayı arzu düzeyinin belirlendiği ölçek önermesine örneklem içindeki kadınlar 2,16 ortalama puanlama yaparken, erkekler 2,22 ortalama puanlama yapmışlardır. Dolayısıyla her iki kesimin büyük kısmı, bu tür etkinliklere katılmayı düşünmediklerini belirtmektedirler.

Kent sakinlerinin kentin alt yapı sorunlarıyla ilgilenip ilgilenmediklerini öğrenmek için katılımcılara sunulan negatif içerikli önermeye örneklem içindeki kadınlar 2,44 ortalama puanlama yaparken, erkekler 2,40 ortalama puanlama yapmışlardır. Cinsiyet farklılığı açısından bakıldığında, birbirine yakın oranların çıktığı bu önermede, her iki kesimin de büyük çoğunluğu verdikleri yanıtla, kentin altyapı sorunlarının kendilerini ilgilendirdiğini ifade etmişlerdir.

İldeki dernek ya da vakıf gibi kuruluşların faaliyetlerine katılım düzeyi için örneklem kitledeki kadınlar 1,86 ortalama puanlama yaparken, erkekler 2,10 ortalama puanlama yapmışlardır. Gerek kadınlarda gerekse de erkeklerde bu tür kuruluşlara ait faaliyetlere katılım oranı düşük çıkmıştır.

Kentteki gelişmelerden haberdar olma ya da kentle ilgili olayları takip etme bağlamında yazılı ve görsel yerel medya başlıca araçlardan biridir. Yerel medyayı takip etme düzeyi, aynı zamanda insanların yaşadıkları kente olan ilgilerini gösteren önemli göstergelerden biridir. Bu amaçla katılımcılara yerel medyayı takip düzeyleri sorulduğunda, ölçek önermesine örneklem içindeki kadınlar 2,20 ortalama puanlama yaparken, erkekler 2,33 ortalama puanlama yapmışlardır. Dolayısıyla her iki kesimde de yerel medyayı takip oranının düşük olduğu görülmektedir.

Örneklem gruptaki gençler yaşları itibarı ile ya hiç oy kullanmamışlar ya da bir kez oy kullanmış durumdadırlar. Siyasal katılım bağlamında yerel seçimlerde oy kullanmayı isteme durumunun belirtilmesi istendiğinde, örneklem içindeki kadınlar 3,08 ortalama puanlama yaparken, erkekler 3,35 ortalama puanlama yapmışlardır. Özellikle XXI. yüzyılın genç nesliyle ilgili sıklıkla kullanılan tanımlamalardan biri apolitik gençlik olmakla birlikte<sup>6</sup>, Kırıkkale'deki bu çalışmada, erkeklerdeki oran kadınlara göre biraz daha fazla olmak üzere, gençlerin bu konuda pozitif yönde bir anlamlılık düzeyi belirttikleri görülmektedir.

Son olarak Kırıkkale'deki hemşeri derneklerinin faaliyetlerine katılım düzeyinin belirlendiği ölçek önermesine örneklem içindeki kadınlar 1,29 ortalama puanlama yaparken, erkekler 1,40 ortalama puanlama yapmışlardır. Bu açıdan bakıldığında bu tür derneklerin faaliyetlerine katılımı ilgili eğilimin, negatif yönde bir anlamlılık düzeyi gösterdiği ve her iki kesimde bu tür faaliyetlere ilginin düşük oranda olduğu görülmektedir.

---

<sup>6</sup> Bu konuda bk. Ziebertz vd. (2009, s. 147)

**Tablo 5:** Gelecek Planlamalarında Kırıkkale'nin Yeri -Grup İstatistikleri-

		<i>N</i>	<i>Mean</i>	<i>Std. Dev.</i>
1. Yıllar sonra Kırıkkale'nin nasıl bir yer olacağını merak ediyorum.	<i>Kadın</i>	955	3,6963	1,53503
	<i>Erkek</i>	1045	3,5914	1,61486
2. Gelecekte Kırıkkale'de yaşamak istiyorum.	<i>Kadın</i>	955	2,0209	1,31576
	<i>Erkek</i>	1045	2,1866	1,24361
3. Kırıkkale hiçbir şekilde ayrılmayacağım bir şehirdir	<i>Kadın</i>	955	1,7539	1,19974
	<i>Erkek</i>	1045	1,8612	1,20618
4. İlk fırsatımı bulduğumda Kırıkkale'den ayrılırım	<i>Kadın</i>	955	3,3979	1,56642
	<i>Erkek</i>	1045	3,3943	1,53988
5. Kırıkkale'de bir işte çalışmak istiyorum	<i>Kadın</i>	955	2,1717	1,47794
	<i>Erkek</i>	1045	2,2689	1,45278
6. Memur olursam tayinimin Kırıkkale'ye çıkması için uğraşırım.	<i>Kadın</i>	955	2,1319	1,43313
	<i>Erkek</i>	1045	2,4804	1,54834
7. Kırıkkale hayatla ilgili beklentilerimi karşılayabilecek bir şehirdir.	<i>Kadın</i>	955	1,8503	1,23267
	<i>Erkek</i>	1045	2,0153	1,24328
8. Evleneceğim kişinin Kırıkkaleli olmasını tercih ederim	<i>Kadın</i>	955	2,0126	1,37888
	<i>Erkek</i>	1045	2,1426	1,37009
9. Gelecekte çocuklarımı Kırıkkale'de yetiştirmek istiyorum.	<i>Kadın</i>	955	1,7675	1,22449
	<i>Erkek</i>	1045	1,9914	1,26511
10. Kazanırsam Kırıkkale Üniversitesinde öğrenim görmek istiyorum.	<i>Kadın</i>	955	2,5560	1,52332
	<i>Erkek</i>	1045	2,4364	1,46446
11. Başka yerde yaşarsam, emekliliğimde yine Kırıkkale'ye dönerim	<i>Kadın</i>	955	2,1225	1,43433
	<i>Erkek</i>	1045	2,5129	1,51464
12. İş bulduğum sürece maaşı az da olsa Kırıkkale'de yaşamayı tercih ederim.	<i>Kadın</i>	955	1,6838	1,17204
	<i>Erkek</i>	1045	1,8144	1,19385
13. Gelecek planlarım içinde Kırıkkale'de yaşamak birinci sırada yer almaktadır.	<i>Kadın</i>	955	1,7089	1,28655
	<i>Erkek</i>	1045	1,9368	1,30054

**Açıklamalar:** Hiç Katılmıyorum (1,00-1,80), Katılmıyorum (1,81-2,60), Kararsızım-Orta (2,61-3,40), Katılıyorum (3,41-4,20), Tamamen Katılıyorum (4,21-5,00).  
**Kısaltmalar, Mean:** Ortalama, **Std. Dev.:** Standart Sapma, **N:** Sayı.

Örneklem grubunun gelecek planlamalarında Kırıkkale'nin yerinin tespit edilmesi bağlamında örneklem grubu oluşturanların cinsiyetlerinin ölçek önermelerine yapmış oldukları puanlamaları nasıl değiştirdiğini belirlemek amacıyla ölçeği oluşturan 13 önermeye verilen puanlar analiz edilmiştir.

“Yıllar sonra Kırıkkale'nin nasıl bir yer olacağını merak ediyorum” biçiminde sunulan önermeye örneklem grubu içinde bulunan kadınlar 3,69 ortalama puanlama yaparlarken erkekler önermeye 3,59 ortalama puanlama yapmışlardır. Bu durum pozitif bir yönde anlamlılık düzeyi ortaya koymaktadır.



Katılımcı kitlenin büyük çoğunluğu Kırıkkale'nin gelecekte nasıl bir yer olacağına dair merak hissettiklerini belirtirken, bu yöndeki merakın ötesinde kendilerinin gelecekte bu kentte yaşamayı isteyip istemediklerini öğrenmek için sunulan önermeye, örneklem gruptaki kadınlar 2,02 ortalama puanlama yaparlarken, erkekler önermeye 2,18 ortalama puanlama yapmışlardır. Kadınlarda oran daha fazla olmak üzere, her iki kesimin gelecekte Kırıkkale'de yaşamını sürdürme düşüncesinin düşük seviyede olduğu görülmektedir. Bu durum bir yönüyle Kırıkkale'den göç etme doğrultusunda bir eğilimi de ortaya çıkarmaktadır. Kadınlarda bu yöndeki eğilimin daha baskın olması, göç konusundaki literatürde bu konudaki çalışmalarda kadınlarda daha çok öne çıkan göç etme eğiliminin varlığını da doğrulamaktadır. Ravenstein "Göç Kanunları"nda (1885, s. 199) erkeklere göre kadınların daha fazla göç ettiklerini belirtmektedir. Kırıkkale özelindeki çalışmada kadınların sergiledikleri eğilim de bu çıkarımla örtüşmektedir.

Kentlilik bilinci ve kente aidiyet bağlamında, kent sakinlerinin yaşadıkları kenti, yaşamlarının ayrılmaz bir parçası olarak görüp görmedikleri sosyolojik açıdan önemlidir. Bu doğrultuda katılımcı kitleye "Kırıkkale hiçbir şekilde ayrılmayacağım bir şehirdir" biçiminde sunulan önermeye örneklem grup içinde bulunan kadınlar 1,75 ortalama puanlama yaparlarken, erkekler önermeye 1,86 ortalama puanlama yapmışlardır. Her iki kesimin önermeye verdikleri yanıtlarda, bu konuda belirgin şekilde negatif yönde bir anlamlılık düzeyi ortaya çıkmakta ve kadınlarda bu durum daha baskın bir eğilim olarak belirmektedir. Bu durum Kırıkkale'nin, bu kentte yaşayan gençler için bağlayıcılığının ya da cazibesinin düşük olduğunu göstermektedir.

Kırıkkale'de yaşayan gençlerin hayatlarını Kırıkkale dışında sürdürme yönünde bir seçeneğe kavuştuklarında, bu kentten ayrılmayı düşünüp düşünmeyeceklerini öğrenmek amacıyla, "ilk fırsatını bulduğumda Kırıkkale'den ayrılırım" biçiminde sunulan önermeye örneklem gruptaki kadınlar 3,39 ortalama puanlama yaparlarken, erkekler önermeye 3,39 ortalama puanlama yapmışlardır. Her iki grubun önerme hakkında benzer düşünceye sahip oldukları ve yaşadıkları kentten ayrılma yönünde bir seçeneğe kavuştuklarında, kentten ayrılma doğrultusunda hareket etmeyi düşünenlerin sayısının daha fazla olduğu görülmektedir.

İş hayatı bağlamında önceliği Kırıkkale'ye verip vermediklerini öğrenmek için örneklem kitlesine sunulan önermeye kadınlar 2,17 ortalama puanlama yaparlarken, erkekler önermeye 2,26 ortalama puanlama yapmışlardır. Kadınlarda daha fazla olmak üzere, her iki grubun verdiği yanıtlarda bu konuda negatif yönde bir anlamlılık düzeyi ortaya çıkmakta ve bu durum da Kırıkkale'deki gençlerin önemli bir kısmının iş hayatı bağlamında Kırıkkale'yi kendileri için öncelikli bir kent olarak görmediklerini göstermektedir.

İş hayatında Kırıkkale'ye öncelik verme konusundaki olumsuzluğun bir diğer yansıması da kamuda istihdam olunması durumunda, kent tercihi konusunda sergilenecek tavırda ortaya çıkmaktadır. “Memur olursam, tayinimin Kırıkkale'ye çıkması için uğraşırım” biçiminde sunulan önermeye örneklem gruptaki kadınlar 2,13 ortalama puanlama yaparlarken, erkekler önermeye 2,48 ortalama puanlama yapmışlardır. Her iki grubun yanıtlarında negatif yönde bir anlamlılık düzeyi belirlemekle birlikte, erkeklerin memuriyet tayinlerinde yaşadıkları kente öncelik verme oranlarının kadınlara göre daha fazla olduğu görülmektedir.

“Kırıkkale hayatla ilgili beklentilerimi karşılayabilecek bir şehirdir” biçiminde sunulan önermeye örneklem gruptaki kadınlar 1,85 ortalama puanlama yaparlarken, erkekler önermeye 2,01 ortalama puanlama yapmışlardır. Kadınlarda bu konuda olumsuz yaklaşım daha fazla olmak üzere, Kırıkkale'nin hem erkek hem de kadınlar için beklentileri karşılamaktan uzak bir kent olarak görüldüğü ortaya çıkmaktadır.

Evlenilecek kişiyle ilgili memleket tercihinde kadınlar ve erkekler arasında derin bir farklılık olmadığı ve eş adayının Kırıkkaleli olmasının, katılımcı kitlenin büyük çoğunluğu tarafından, tercih sebebi olarak görülmediği “evleneceğim kişinin Kırıkkaleli olmasını tercih ederim” biçiminde sunulan önermeye örneklem gruptaki kadınların 2,01 ortalama puanlama yapmaları ve erkeklerin de önermeye 2,14 ortalama puanlama yapmalarıyla ortaya çıkmıştır.

“Gelecekte çocuklarımı Kırıkkale'de yetiştirmek istiyorum” biçiminde sunulan önermeye örneklem gruptaki kadınlar 1,79 ortalama puanlama yaparlarken, erkekler önermeye 1,99 ortalama puanlama yapmışlardır. Her iki gruptaki katılımcı kitlenin, özellikle de kadınların, gelecekte çocuklarını yaşadıkları şehirde yetiştirme konusunda çekimser oldukları görülmektedir.

Kırıkkale'deki genç kitlenin öğretim hayatlarında önceliği yaşadıkları kentteki üniversiteye verip vermediklerini öğrenmek için “kazanırsam Kırıkkale Üniversitesinde eğitim görmek istiyorum” biçiminde sunulan önermeye örneklem gruptaki kadınlar 2,55 ortalama puanlama yaparlarken, erkekler önermeye 2,43 ortalama puanlama yapmışlardır. Bu konuda her iki katılımcı grup açısından negatif yönde bir anlamlılık düzeyi ortaya çıkmakta ve kadınların başka bir şehirde öğrenim görmek konusunda erkeklere nazaran biraz daha fazla çekimser oldukları görülmektedir.

Kentsel bağlamda aidiyeti belirten önemli göstergelerden biri de insanların başka şehirde hayatlarını sürdürseler dahi emeklilik döneminde memleketlerine dönme arzusu taşımalarıdır. Bu doğrultuda katılımcı kitleye “uzun süre ayrı kalsam da emekliliğimde yine de Kırıkkale'ye dönerim” biçiminde sunulan önermeye örneklem gruptaki kadınlar 2,12 ortalama puanlama yaparlarken, erkekler önermeye 2,51 ortalama puanlama

yapmışlardır. Bu konuda her iki grup açısından negatif yönde bir anlamlılık düzeyi ortaya çıkmakta ve erkeklerin kadınlara nazaran ileride Kırıkkale'ye geri dönme düşüncesini daha çok taşıdıkları görülmektedir.

“İş bulduğum sürece maaşı az da olsa Kırıkkale'de yaşamayı tercih ederim” biçiminde sunulan önermeye örneklem gruptaki kadınlar, 1,68 ortalama puanlama yaparlarken, erkekler önermeye 1,81 ortalama puanlama yapmışlardır. Oldukça düşük olan bu oranlar da gençlerin Kırıkkale'ye aidiyet hislerinin güçlü olmadığını göstermektedir.

Katılımcı kitledeki gençlerin büyük kısmının gelecek planlamalarında Kırıkkale'de yaşamının kendileri için öncelikli olmadığı, “gelecek planlarım içinde Kırıkkale'de yaşamak birinci sırada yer almaktadır” biçiminde sunulan önermeye örneklem gruptaki kadınların 1,70 erkeklerin de 1,93 ortalama puanlama yapımlarıyla ortaya çıkmaktadır. Yapılan puanlamalar oldukça düşük görünmekte ve kadınlarda bu konuda olumsuz düşünceye sahip olma eğiliminin erkeklere nazaran daha fazla olduğu görülmektedir.

### 3. SONUÇ

Belirli bir kentte yaşayan insanların kentlilik bilincine sahip olmalarının, kent sakinlerinin o kente karşı aidiyet ve sorumluluk hissi taşımaları anlamına geldiği düşünüldüğünde kentlilik bilinci hem yaşanılan kent için hem de kentte yaşayan bireyler için son derece önemli bir konu olmaktadır. Kent sakinlerinde kentlilik bilincinin olması, bir kentin gelişmesi açısından son derece önemlidir, zira bir kent ancak ona sahip çıkan bireyler sayesinde gelişebilir. Kentlilik bilincine sahip insanlar; kültürel, ekonomik ve daha farklı alanlarda kente yapacakları katkılarla, o kentin hızlı bir biçimde gelişmesini, kendi iç dinamizmi sayesinde ilerlemesini ve dolayısıyla daha yaşanabilir bir yer olmasını sağlayacaklardır. Ayrıca bireysel bağlamda kentlilik bilinci değerlendirildiğinde, birtakım farklılıklara rağmen birlikte yaşama, hoşgörü ve bireylerin kendilerine has özelliklerine saygı gösterme bağlamında da kentlilik bilincinin son derece önemli bir unsur olduğu söylenebilir.

Göç ve kentlilik bilinci bağlamında araştırma evreni olarak ele aldığımız Kırıkkale özelinde konu değerlendirildiğinde, göç olgusunun kentlilik bilincinin oluşmasına önemli ölçüde etki ettiği görülmektedir. İlk olarak sosyo-kültürel bağlamda kentlilik bilincinin ortaya konulduğu ölçek incelendiğinde örneklem içindeki hem kadınların hem de erkeklerin kentlilik bilincine sahip olmadığı ortaya çıkmıştır. Örneklem grubun ölçek önermelerine yapmış oldukları ortalama puanların genel olarak -3- orta noktadan genellikle negatif yönde anlamlılık düzeyinde farklılaştığı görülmektedir. Bu durum kadın veya erkek, örneklemin Kırıkkale'ye dair önemli ölçüde kentlilik bilincine sahip olmadığı biçiminde değerlendirilebilir. Ayrıca elde edilen veriye göre, kadınlarda bu yöndeki

negatif yaklaşımın, erkeklere nazaran daha fazla olduğu ortaya çıkmaktadır. Ortaya çıkan sonucun altında yatan başlıca etkenin, Kırıkkale'nin göçle oluşmuş bir kent olması ve günümüzde de bir yandan göç alırken, öte yandan göç veren bir şehir olma özelliğini devam ettirmesi olduğunu söylemek mümkündür. İç ve dış göç noktasında süreklileşen bu döngü, kent mukimlerinde kentlilik bilincinin artmasını ya da kentle ilgili güçlü bir aidiyet hissinin oluşumunu olumsuz etkilemektedir. Kırıkkale'ye ait sosyo-kültürel değerlerin önemsenmesi noktasında genelde olumsuz bir sonuç ortaya çıkmakla birlikte, kent çevresinin temizliği ve düzeni, trafik kurallarına dikkat etme gibi hususlarda ise katılımcıların genelde daha çok hassas oldukları da ortaya çıkmaktadır.

Siyasal açıdan kentlilik bilincinin tespiti bağlamında ortaya çıkan durum da yine sosyo-kültürel bağlamda ortaya çıkan duruma paralel bir görünüm göstermektedir. Ölçek genel olarak değerlendirildiğinde, kentlilik bilinci bağlamında negatif bir tutumun ortaya çıktığı görülmektedir. Bu ölçekte de kadınların, erkeklere nazaran daha negatif bir yaklaşıma sahip oldukları ortaya çıkmaktadır. Kentlilik bilinci bağlamında ölçek önermelerine en azından orta noktada bir puanlama yapılması, siyasal açıdan kentlilik bilincinin görülmesi açısından yeterli sayılabilir. Ancak böyle bir durum oluşmamış, ortaya çıkan sonuç örneklem grubun siyasal bağlamda da kentlilik bilincine genel olarak sahip olmadığını göstermiştir. Ortaya çıkan bu durumun, ilin göçle oluşmuş bir kent olması ve farklı illerden gelmiş kayda değer oranda bir nüfusa sahip olması ile yakından ilgili olduğunu söylemek mümkündür. Farklı illerden gelmiş yoğun nüfus itibarıyla, ilde gerek genel seçimlerde gerekse yerel seçimlerde adayların belli bir hemşeri grubuna hitap etmek üzere aday olmaları gibi durumlar da siyasal açıdan kentlilik bilincini olumsuz etkilemektedir.

Kentlilik bilinci bağlamında gelecek beklentilerinde Kırıkkale'nin yerinin belirlendiği ölçek analiz edildiğinde ölçeği oluşturan önermelere örneklem grubun yapmış oldukları puanlamaların genel olarak likert tipi beşli ölçeğin -3- orta noktasından anlamlılık düzeyinde negatif yönlü olarak farklılaştığı gözlemlenmiştir. Bu farklılaşma cinsiyet değişkeni açısından incelendiğinde, diğer ölçeklerde olduğu gibi bu ölçekte de kadınların, erkeklere nazaran daha negatif bir yaklaşım taşıdıkları görülmektedir. Üç ölçekte de ortaya çıkan bu durum, göç istatistiklerinde kadınların erkeklere göre neden daha çok göç etme eğilimi sergilediklerini de açıklamaktadır. Örneklem grubun özellikle iş ve aile hayatlarını kurma ve devam ettirme bağlamında Kırıkkale'de yaşamlarını sürdürmeyi düşünmedikleri ortaya çıkmaktadır. Bu durum, onları yaşadıkları kente bağlayacak ekonomik, sosyo-kültürel ve duygusal bağların oluşmadığının da bir göstergesidir. Kentte yaşayan insanların iş, eğitim, sağlık imkânlarının artırılması ve sosyal-kültürel açıdan da bir takım farklı imkânlara kavuşturulması, park gibi ortak yaşam alanlarının artırılması ve daha iyi düzenlenmesi kentlilik

kültürünün ve kente aidiyetin güçlenmesini sağlayabilir. Diğer taraftan kent nüfusunun görünür bir biçimde farklı kent ve kente bağlı ilçe aidiyetlerini barındırması dolayısıyla göç etmişliğin baskın bir biçimde hissedilmesi, kentlilik bilincini negatif olarak etkilemektedir. Bu durum kent yönetiminin izleyeceği bir takım siyasal, ekonomik ve sosyo-kültürel politikalar ile ve zamansal süreçte pozitif yönlü olarak dönüştürülebilir.

Diğer taraftan Kırıkkale'ye göç ederek gelen insanlar diğer şehirlerden farklı olarak uyum sağlayacakları veya benimseyecekleri bir kent kültürü ile karşılaşmamışlardır. Daha önce de belirtildiği gibi göçle oluşmuş bir şehir olarak Kırıkkale kendi asıl kentlilerine sahip değildir. Kente göçle gelenler, kendi kentlilik aidiyetlerini birlikte getirmişler ve bunu sürdürmüşlerdir. Fakat araştırma verilerine göre Kırıkkale'de doğan nesillerin doğmayanlara göre daha fazla Kırıkkaleli olma eğilimi gösterdiğini de ortaya çıkarmıştır. Bu durum da kentlilik bilincinin oluşması için zamansal sürecin önemini göstermektedir.

#### KAYNAKLAR

- Abadan-Unat N., & Mirdal, G. (2015). *Emancipation in Exile: Perspectives on the Empowerment of Migrant Women*. İstanbul: İstanbul Bilgi University Press.
- Chant, S. (1992). *Gender and Migration in Developing Countries*, London: Bellhaven Press.
- DeFazio, K. (2011). *The City of the Senses: Urban Culture and Urban Space*. New York: Palgrave Macmillan.
- Giritlioğlu, Cengiz (1991). "İç Göç ve Kentleşme", *Kentleşme ve Kentleşme Politikaları*, yay. haz.: H. Suher, İstanbul: TÜSES Araştırmalar Vakfı Yayınları.
- Irmak, Y. (1982) Kentleşme. *Prof. Dr. Cavit Tütengil'e Armağan* içinde. İstanbul: İstanbul Üniversitesi İktisat Fakültesi Yayını.
- De Jong, G. F. (2002). Expectations, Gender, and Norms in Migration Decision-Making. *Population Studies*, 54, 307-319.
- Kartal, K. (1983). Kentleşmenin Ekonomik ve Sosyal Maliyeti. *Amme İdaresi Dergisi*, 16 (4), 92-110.
- Kentleşme Şurası (2009). *T.C. Bayındırlık ve İskân Bakanlığı Kentleşme Şurası 2009 Komisyon Raporları*. 12.10.2016, [http://www.kentges.gov.tr/\\_dosyalar/sura\\_raporlari/komisyon\\_raporlari.pdf](http://www.kentges.gov.tr/_dosyalar/sura_raporlari/komisyon_raporlari.pdf),
- Keleş, R. (2013). *Kentleşme Politikası*. Ankara: İmge Kitabevi.

- King, R. (2012). *Theories and Typologies of Migration: An Overview and a Primer*. Malmö: Malmö Institute for Studies of Migration, Diversity and Welfare (MIM).
- Kurekova, L. (2011). Theories of Migration: Conceptual Review and Empirical Testing in the Context of the EU East-West Flows. In *Interdisciplinary Conference on Migration, Economic Change and Social Challenge*. 6-9 Nisan 2011, University College London.
- Lee, E. S. (1966). A Theory of Migration. *Demography*, 3 (1), 47-57.
- Nadarajah, M. (2007). Common Themes and Differences: Approaches to Culture in Sustainability of Cities. In M. Nadarajah, A. Tomoko Yamamoto, (Eds.), *Urban Crisis: Culture and the Sustainability of Cities* (p. 186-190). Tokyo: United Nations University Press.
- Orishimo, I. (1982). *Urbanization and Environmental Quality*. The Hague: Kluwer Nijhoff Publishing.
- Ravenstein, E. G. (1885). The Laws of Migration. *Journal of the Statistical Society of London*, 48 (2), 167-235.
- Stauffer, S. A. (1940). Intervening Opportunities: A Theory Relating Mobility and Distance. *American Sociological Review*, 5 (6), 845-867.
- Tatlıdil, E. (1994). Türkiye’de Kentleşme ve Kentleşmede Kimlik Sorunu. *2000’li Yıllarda Toplumsal ve Kültürel Dönüşümler Sempozyumu*, 14-16 Aralık, Bolu: UNESCO Türkiye Milli Komisyonu.
- Thijsse, J. P. (1986). The Process of Urbanization. In *Urbanization in Developing Countries* (p. 67-71). The Hague: Springer-Science+Business Media, B. V.
- Ziebertz, H.-G., Riegel, U., & Gross, Z. (2009). Religion and Politics. In H.-G. Ziebertz, W. K. Kay, U. Riegel, (Eds.), *Youth in Europe III: An International Empirical Study About the Impact of Religion on Life Orientation* (p. 145-166). Berlin: Lit Verlag.